



WIIM SOUND: L'ENCEINTE CONNECTÉE PARFAITE ?

TESTS MATÉRIELS

Xgimi Titan, Sennheiser HDB 630,
Elipson Prestige Facet II T4F,
TCL 65C8K, Philips Tina...

CHRONIQUES & GUIDES

Comparatif des meilleures enceintes
connectées, les meilleurs films
d'animation, le Rewind IAM

Son-Vidéo.com

LEADER FRANÇAIS DE LA HI-FI
ET DU HOME-CINÉMA

PALMARÈS FRANCE

Capital

MEILLEURE ENSEIGNE

QUALITÉ DE SERVICE

« Magasins multimédias et d'électroménager »

2026

avec **statista** 

Son-Vidéo.com élu meilleure enseigne 2026

Toutes les équipes de Son-Vidéo.com sont très fières d'avoir été distinguées non seulement comme **meilleur site e-commerce 2024** « **Spécialistes image et son** », mais aussi comme **meilleure enseigne qualité de service 2026** « **Magasins multimédias et électroménager** ».

Merci à toutes et tous, passionnés de musique, de home-cinéma et de belles images, pour votre confiance depuis plus de 25 ans.

Édito.

Nouvelles écoutes, nouvelles expériences

L'écoute de la musique, du cinéma, des séries et du gaming connaît aujourd'hui une évolution marquée par la recherche de simplicité et d'adaptabilité. Ce 15^e numéro de Son-Vidéo.com Le Magazine est ainsi conçu pour éclairer tous les passionnés face à une offre toujours plus riche et à des pratiques d'écoute en constante transformation. Casques, écouteurs, enceintes connectées ou systèmes hybrides illustrent une tendance commune: la polyvalence. Écoute nomade ou domestique, usages individuels ou partagés, intégration discrète dans le quotidien: ces nouvelles approches redéfinissent la relation à la musique et aux expériences audiovisuelles. Le guide sur les différents types d'écouteurs, comme le dossier comparatif des enceintes connectées de dernière génération, mettent en perspective ces évolutions en définissant les usages concrets et la compréhension des formats. Les chroniques viennent enrichir cette lecture des pratiques. Avec IAM, la chronique d'Olivier Cachin, et une excellente sélection de films d'animation pour éprouver son installation home-cinéma, ce numéro explore la manière dont les contenus donnent tout leur sens aux équipements, entre immersion, émotion et plaisir de découverte. Ce numéro est enfin l'occasion de saluer une reconnaissance majeure: la distinction Meilleure enseigne 2026 dans la catégorie magasins multimédia et électroménager. Elle confirme un positionnement construit avec constance et passion depuis plus de 25 ans. Son-Vidéo.com poursuit également son développement, avec l'ouverture récente du magasin de Metz, l'agrandissement de celui de Marseille – Plan de Campagne, et un réseau composé aujourd'hui de 17 points de vente partout en France. Pour connaître toute l'actualité de Son-Vidéo.com, n'hésitez pas à nous suivre et à nous contacter sur nos réseaux sociaux, en magasin ou par téléphone. Nos équipes seront heureuses de vous conseiller et de vous accompagner dans tous vos projets, pour toujours mieux apprécier la musique, les jeux vidéo, les films et les séries.

Sébastien, pour l'équipe de Son-Vidéo.com





P. 24



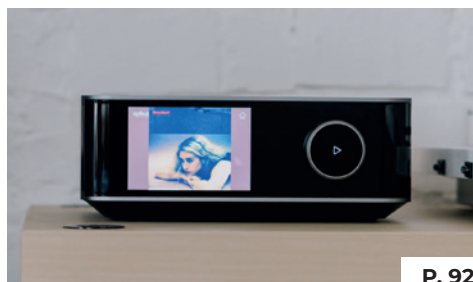
P. 32



P. 80



P. 86



P. 92

Sommaire

Nos magasins

- 6 Les magasins Son-Vidéo.com
- 8 Son-Vidéo.com Metz

Actualités

- 14 Ça vient de sortir
- 114 Vous avez testé, vous avez aimé

Chroniques

- 18 Guide: comprendre les différents types d'écouteurs
- 70 Les meilleurs films d'animation pour tester votre home-cinéma
- 108 Comparatif des enceintes connectées
- 118 Le Rewind IAM

Focus

- 126 Son-Vidéo.com sur YouTube

Tests

- 24 Vidéoprojecteur Xgimi Titan
- 32 Enceintes colonne Elipson Prestige Facet II 14F
- 38 Casque Bluetooth Sennheiser HDB 630
- 44 Téléviseur TCL 65C8K
- 54 Enceintes WiiM Sound
- 62 Chaîne vinyle Philips Tina
- 80 Casque hi-fi Meze 99 Classics 2nd Gen
- 86 Écouteurs ouverts Soundcore AeroClip
- 92 Amplificateur hi-fi stéréo WiiM Amp Ultra
- 100 Barre de son Marshall Heston 120

Le magazine de Son-Vidéo.com numéro 15: Magazine édité par Son Vidéo Distribution. SAS au capital de 153 000 €. RCS Créteil 432317980. 309 avenue du Général de Gaulle 94500 Champigny-sur-Marne. **ISSN:** 3040-7923

Impression: Monterreina, Cabo de Gata, 1-3, Área empresarial Andalucía, 28320 Pinto, Madrid, Espagne. **Rédaction:** Olivier Cachin, Coralie Claude, Kate Harvey, Valentin Lefort, Victor Gatinel, François Richard, Jérémy Tessier.

Directeur de la publication: Sébastien Cassar. **Directeur artistique:** Lionel Vidal. **Maquettiste:** Florian Brouard. **Crédits Photo:** Couverture: WiiM. Pages 8 à 13: Luc Lelièvre et David Roussel. Reproduction interdite. Descriptifs et photos non contractuels. Tarifs sujets à modifications sans préavis. Les prix indiqués s'entendent en euros TTC au 1^{er} mars 2026, écotaxe et rémunération de la copie privée comprises, dans la limite des stocks disponibles.



LE TRI
+ FACILE





SON-VIDÉO.COM PARTOUT EN FRANCE

La référence hi-fi et home-cinéma en magasin

Découvrez les nouvelles technologies numériques et des ensembles haute-fidélité et home-cinéma de dernière génération. Rencontrez un conseiller, discutez d'un devis ou retirez un achat commandé sur votre site Internet préféré!

Antibes

545 1^{re} Avenue
06600 Antibes

Avignon

190 rue du capitaine
de Vaisseau Henri Bellet
84140 Avignon

Bordeaux

28 rue Claude Bonnier
33000 Bordeaux

Clermont-Ferrand

9 avenue de l'Agriculture
63100 Clermont-Ferrand

Grenoble

2 boulevard Gambetta
38000 Grenoble

Lille

141 rue du Molinel
59800 Lille

Lyon

1 place Louis Chazette
69001 Lyon

Marseille Plan de Campagne - Ligne Roset

4 chemin des Pennes au Pin
13170 Les Pennes-Mirabeau

Metz

5 bis Allée des Tilleuls
57130 Jouy-aux-Arches

Montpellier

445 rue Hélène Boucher
34130 Mauguio

Nantes

3 place de la Bourse
44100 Nantes

Paris 7

16 avenue Bosquet
75007 Paris

Paris 8

1 avenue de Friedland
75008 Paris

Paris Est

309 av. du Général de Gaulle
94500 Champigny-sur-Marne

Saint-Germain-en-Laye

30 rue du Vieil Abreuvoir
78100 Saint-Germain-en-Laye

Strasbourg

15 rue de la Nuée Bleue
67000 Strasbourg

Toulouse

5 boulevard Lazare Carnot
31000 Toulouse

Contactez vos magasins Son-Vidéo.com

☎ 01 55 09 13 30



LES MAGASINS SON-VIDÉO.COM

À la découverte du magasin Son-Vidéo.com Metz avec Marcelline

Depuis l'ouverture du nouveau magasin Son-Vidéo.com à Metz, l'équipe accueille les passionnés d'image et de son avec enthousiasme et proximité. À cette occasion, nous avons rencontré Marcelline, la responsable. Elle nous parle de son arrivée dans l'enseigne, de ses coups de cœur audio, et de la relation privilégiée qu'elle entretient avec les clients au quotidien.

par **Sébastien Cassar**



Peux-tu nous dire comment les clients perçoivent Son-Vidéo.com à Metz ?

Depuis notre ouverture en septembre dernier, nous n'avons que des retours positifs de la part de nos clients qui sont enchantés que nous nous soyons implantés dans la région.

Quel a été ton premier coup de foudre musical ou cinématographique et comment cela a-t-il influencé ta carrière ?

Comme beaucoup, je pense que ce sont mes parents qui m'ont initié à la musique. Je me souviens avec nostalgie des sons qui ont bercé mon enfance, notamment lors de nos trajets sur la route des vacances. Plus tard, c'est mon frère aîné qui a influencé mes goûts en matière de musique, et encore aujourd'hui d'ailleurs. Je lui en suis très reconnaissante. Quant au cinéma, celui-ci me passionne depuis ma jeunesse. Je vois des films et séries en assez grande quantité dès que j'en ai l'occasion. Je m'intéresse également aux réalisateurs, aux acteurs ainsi qu'aux critiques.

Après Strasbourg, Son-Vidéo.com poursuit sa conquête de l'Est avec l'ouverture de son tout nouveau magasin à Metz. À cette occasion, nous avons pris le temps de nous entretenir avec Marcelline, la responsable. Au fil de la discussion, elle revient sur ses premières émotions musicales, son arrivée récente dans l'univers de la hi-fi et du home-cinéma, et ce qui l'anime au quotidien : accompagner chaque client vers l'installation qui lui correspond vraiment. Entre souvenirs personnels, découvertes marquantes et conseils avisés, elle partage avec nous sa vision du métier et de l'expérience en magasin.

Peux-tu nous parler de ton parcours professionnel dans la hi-fi et le home-cinéma ?

Ce domaine est tout nouveau pour moi. En effet, je viens de rejoindre l'aventure il n'y a que très peu

Quelle fut l'écoute la plus enthousiasmante que tu aies vécu ?

J'ai eu la chance et le privilège de pouvoir assister aux «High End Days» qui ont eu lieu au magasin Son-Vidéo.com de Champigny-sur-Marne

“Nos clients apprécient la qualité de notre accueil, nos conseils personnalisés, notre expertise et notre capacité à cibler leurs besoins.”

de temps. Je ne viens pas du tout de ce milieu. J'ai travaillé toute ma carrière dans le domaine de la bijouterie-joaillerie mais grâce à mon expérience personnelle et aux formations internes j'ai rapidement acquis une grande expertise sur les différents équipements proposés dans notre enseigne.

en septembre dernier, avec la présentation, et surtout l'écoute, de trois systèmes hi-fi différents, dont l'un m'a particulièrement séduit. Il s'agissait des enceintes KORE de la marque danoise DALI avec, pour les alimenter, un système électronique de la marque japonaise





MICHI (Rotel). Ce fut pour moi le système qui m'a le plus bouleversé en termes d'émotions et de ressentis.

As-tu en mémoire le souvenir d'un client particulièrement touché par une expérience magasin ?

Je me souviens d'un de mes collaborateurs qui a fait la démonstration des enceintes Klipsch Cornwall dans notre auditorium: le client s'est mis à pleurer tellement il était ému par ce qu'il venait d'entendre.

**Es-tu bien équipée à la maison ?
Comment écoutes-tu la musique ?
Disposes-tu d'une TV ?**

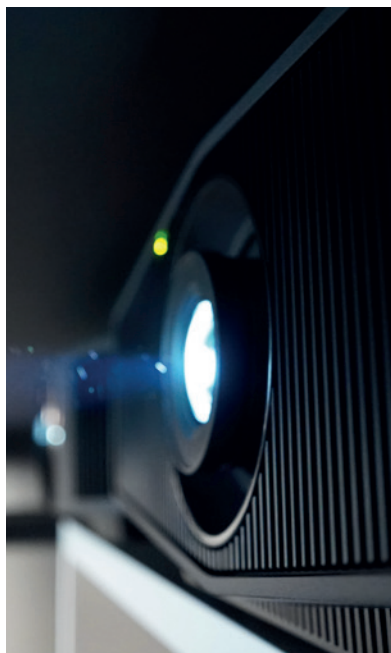
À la maison, je possède un téléviseur de marque LOEWE que j'ai hérité de ma grand-mère. Quant à l'écoute de la musique, elle se fait grâce à une enceinte sans fil que mon frère m'a offerte à l'occasion de Noël.

Quelle est la technologie la plus innovante que tu as pu expérimenté récemment ?

La technologie la plus innovante que j'ai vu s'imposer récemment, que ce soit dans les téléviseurs ou les systèmes de projection, est sans hésitation l'Intelligence Artificielle. Elle révolutionne le traitement de l'image en permettant aux appareils d'analyser les contenus en temps réel pour optimiser chaque paramètre: contraste, luminosité, colorimétrie et netteté. Sur les TV comme sur les vidéoprojecteurs, l'IA améliore considérablement l'upsampling et la précision des détails, offrant une image plus fine et plus naturelle.

Peux-tu nous parler d'un produit vendu dans ton magasin qui t'a particulièrement impressionné ?

Je trouve les enceintes hi-fi sans fil particulièrement intéressantes, notamment pour leur grande praticité au quotidien. Elles simplifient





considérablement l'installation en évitant les contraintes liées au câblage, tout en offrant une mise en œuvre rapide et intuitive. Leur facilité d'utilisation séduit autant les passionnés que les utilisateurs recherchant une solution élégante et discrète.

Peux-tu nous parler de l'importance de la qualité d'image et du son pour l'expérience dans le jeu vidéo ?

Je n'ai rien contre les jeux vidéo mais ils ne font plus partie de mes passions, car j'ai cessé d'y jouer à l'adolescence. Heureusement, mes collègues en parlent mieux que moi et c'est un pré carré que je leur cède volontiers.

Comment conseilles-tu les clients qui cherchent à acheter leur premier système audio ou home-cinéma ?

Tout d'abord, je commence par cibler leurs besoins, puis je leur propose la démonstration

d'un ou plusieurs produits que je sélectionne soigneusement à leur intention, afin qu'ils puissent tester le matériel en situation réelle.

Selon toi, qu'est-ce qui fait la réputation des magasins Son-Vidéo.com ?

Pour moi, la réputation de nos magasins tient à plusieurs éléments clés : la qualité de notre accueil, nos conseils personnalisés, notre expertise et notre professionnalisme, notre capacité d'écoute pour cibler les besoins de nos clients, notre sens du contact et du relationnel, notre enthousiasme et surtout, la transmission de notre passion dans le domaine de la hi-fi et du home-cinéma. |

Son-Vidéo.com Metz
5 bis Allée des Tilleuls
57130 Jouy-aux-Arches
Du lundi au samedi
de 10h à 19h



ÇA VIENT DE SORTIR

Les dernières nouveautés hi-fi et home-cinéma

Son-Vidéo.com vous présente les nouveautés hi-fi et home-cinéma pour le printemps 2026! Découvrez les dernières générations de matériels conçus pour profiter au mieux des musiques, films, séries et jeux en tout genre!

par **Valentin Lefort**



BALADEUR AUDIOPHILE FIIO M33 R2R

FiiO enrichit sa gamme avec le FiiO M33 R2R, premier baladeur de la marque à adopter une conversion R2R passive. Reposant sur un réseau de 96 résistances en 24 bits, cette architecture privilégie une restitution plus organique, fluide et naturelle que les DAC traditionnels, avec un respect accru des timbres et des micro-dynamiques. Fonctionnant sous Android, le FiiO M33 R2R donne accès aux services de streaming et aux webradios, tout en offrant une interface réactive, une connectique complète et une amplification puissante capable d'alimenter une large variété de casques hi-fi. 649 €.



CAISSONS DE BASSES SVS 3000 R|Evolution

SVS fait évoluer sa série 3000 avec les caissons SB-3000 R|Evolution en charge close et PB-3000 R|Evolution en bass-reflex. Tous deux associent un haut-parleur de 33 cm à grande excursion, une amplification de 1200W RMS et un puissant DSP pour offrir des basses profondes et maîtrisées. Le SB-3000 privilégie la rapidité et la précision jusqu'à 17Hz pour un usage hi-fi, tandis que le PB-3000 mise sur l'impact et l'extension dans l'infragrave jusqu'à 16 Hz pour le home-cinéma. Compatibles avec l'application SVS et le calibrage par micro, ils sont proposés à partir de 1749 €.



CASQUE HI-FI MEZE STRADA

Meze enrichit sa gamme avec le casque hi-fi fermé Strada, équipé d'un transducteur dynamique de 50mm dérivé du Meze 109 Pro. Il propose une restitution équilibrée, avec des basses maîtrisées, un médium naturel et des aigus doux, tout en assurant une isolation passive efficace pour l'écoute au quotidien. Son design inédit associe des coques en ébène de Macassar à une armature en magnésium vert et un bandeau en cuir, conjuguant élégance et légèreté. Facile à alimenter, confortable et durable, le casque Meze Strada s'adapte aussi bien aux usages nomades qu'à une écoute hi-fi sédentaire. 799 €.



AMPLI CASQUE LUXSIN AUDIO X8

Filiaire d'Eversolo, Luxsin Audio dévoile le X8, un ampli casque et DAC résolument moderne intégrant des fonctions d'intelligence artificielle. Il s'appuie sur une architecture en double mono articulée autour de huit DAC Cirrus Logic CS43198, compatibles jusqu'à 32 bits / 768 kHz et DSD512. Son amplification délivre jusqu'à 4 840 mW sous 16 ohms et propose des sorties jack 6,35 mm, 4,4 mm et XLR pour prendre en charge tout casque ou écouteurs. Des DSP avancés, avec profils dédiés à plus de 2 500 casques et une égalisation complète assistée par IA, facilitent l'optimisation sonore. 699 €.



AMPLI HI-FI NAD C3030

L'ampli hi-fi NAD C3030 revisite l'esprit des modèles emblématiques de la marque en y intégrant des technologies actuelles. Inspiré du C3050, il adopte un design vintage soigné, avec façade noire et VU-mètres analogiques, tout en reposant sur une amplification HybridDigital capable de délivrer 2 × 50 W sous 4 et 8 ohms. Sa connectique complète inclut une entrée HDMI ARC pour le téléviseur, une entrée phono pour platine vinyle, des entrées RCA et optique, ainsi que le Bluetooth aptX. Un amplificateur intégré équilibré, conjuguant charme rétro, polyvalence et confort d'utilisation moderne. 990 €.



MEUBLES HI-FI NORSTONE STOCKHOLM

La gamme Stockholm de NorStone s'enrichit de deux meubles dédiés au vinyle, alliant élégance scandinave et robustesse. Le meuble Stockholm 700 propose une solution compacte avec emplacement pour platine, espace ouvert pour l'amplificateur et rangement vertical pour disques. Le Stockholm 1100 ajoute un second niveau de compartiments, offrant une capacité de stockage accrue pour les collections plus importantes. Avec leurs lignes épurées et finitions noir satiné ou noyer, ces meubles conjuguent sobriété, stabilité et ventilation naturelle des électroniques. À partir de 169 €.



ÉCOUTEURS OUVERTS SHOKZ OPENFIT PRO

Les écouteurs Shokz OpenFit Pro repoussent les limites de l'écoute à oreilles libres en intégrant, pour la première fois, une réduction de bruit active au sein d'un design ouvert. Ils combinent des transducteurs à double diaphragme à la compatibilité Dolby Atmos, tout en garantissant un confort longue durée sans pression sur les oreilles. Pensés pour un usage quotidien, ils offrent jusqu'à 50 heures d'autonomie avec le boîtier, une connexion Bluetooth 6.1 stable, des appels optimisés par intelligence artificielle et une certification IP55 pour résister aux usages sportifs et nomades. 249 €.



CASQUES JBL TUNE

JBL renouvelle sa série de casques JBL Tune avec une gamme Bluetooth polyvalente, pensée pour un usage quotidien, aussi bien nomade que sédentaire. Tous conservent la signature sonore JBL Pure Bass et un confort léger adapté aux longues écoutes. Le JBL Tune 780NC se distingue par sa réduction de bruit adaptative, un son spatialisé immersif et jusqu'à 76 h d'autonomie. Plus compact, le JBL Tune 680NC intègre l'ANC dans un format supra-auriculaire facile à transporter. Le JBL Tune 730BT, sans réduction de bruit, privilégie une autonomie élevée et un design pliable pratique. À partir de 79 €.



PLATINES VINYLES SONY PS-LX3BT ET PS-LX5BT

Les platines Sony PS-LX3BT et PS-LX5BT signent le retour de Sony dans l'univers du vinyle avec deux modèles automatiques alliant simplicité d'usage et technologies actuelles. Un fonctionnement 100 % automatique permet de lancer et d'arrêter la lecture sans manipulation du bras. Elles intègrent le Bluetooth pour une diffusion sans fil, tout en conservant la lecture analogique classique. La PS-LX3BT vise une intégration facile avec préampli phono, tandis que la PS-LX5BT se distingue par des composants optimisés, une mécanique plus soignée et une restitution plus précise. À partir de 299 €.



ÉCRAN GAMING ASUS ROG STRIX OLED XG34WCDMTG

ASUS dévoile une nouvelle génération d'écrans dédiés au gaming et à la création, intégrant des dalles OLED de pointe mêlant fluidité, immersion et connectivité avancée. Au sein de la gamme ROG, l'ASUS ROG Strix OLED XG34WCDMTG se distingue avec son format ultra-large de 34" (86 cm) et sa dalle QD-OLED incurvée 21:9 en 3440 × 1440p, offrant des couleurs riches (environ 99% DCI-P3), des noirs profonds et un contraste infini. Taillé pour les usages exigeants, il monte jusqu'à 240 Hz pour un affichage fluide, intègre Google TV (Android 14), le cloud gaming et prend en charge le Dolby Vision. 1090 €.



DAC AUDIO IFI AUDIO IDSD PHANTOM

L'IFI Audio iDSD Phantom est un DAC-streamer réunissant conversion numérique, lecteur réseau et amplification casque de très forte puissance dans un seul châssis. Il assure une remasterisation DSD jusqu'au DSD2048 via un puissant moteur FPGA, la lecture PCM jusqu'à 768 kHz et le DSD512 natif, tout en intégrant une section casque à tubes ou transistors particulièrement robuste. Sa grande polyvalence et sa connectique complète en font une référence dans sa catégorie. Compatible avec de multiples sources, il assure une écoute de très haut niveau avec tout casque ou système hi-fi. 4 499 €.



Comprendre les différents types d'écouteurs

Avec l'avènement du smartphone, l'écoute nomade s'est imposée dans le quotidien de millions d'utilisateurs. Cette liberté s'accompagne d'un défi : trouver l'équilibre entre musicalité, confort et compacité. Il est alors essentiel de comprendre quels sont les différents types d'écouteurs et leurs usages. Ce guide décrypte les grandes catégories d'écouteurs : intra-auriculaires, ouverts, à conduction osseuse et cartilagineuse.

par **Coralie Claude**

L'évolution de l'audio a transformé notre manière d'écouter la musique. D'un simple accessoire, l'écouteur est devenu un outil polyvalent, capable d'accompagner toutes les activités : trajets, sport, travail, gaming, appels téléphoniques ou visionnage de films et séries.

Pourquoi tant de types d'écouteurs ?

Chaque contexte impose ses besoins en matière d'isolation, de maintien et de confort, poussant les fabricants à multiplier les approches techniques. De cette diversité sont nées plusieurs familles d'écouteurs, qui se distinguent par leur mode d'insertion et leur technologie de diffusion du son. Les intra-auriculaires (ou « Intras »), filaires ou true wireless, se logent directement à l'intérieur du conduit auditif. Grâce à leurs embouts en silicone ou en mousse à mémoire de forme, ils créent un sceau acoustique hermétique dans le canal auditif, misant ainsi sur une immersion maximale et une isolation phonique totale. Contrairement à ces modèles intrusifs, les écouteurs ouverts à conduction aérienne privilégient une insertion moins profonde et transmettent le son via l'air. Cette catégorie regroupe plusieurs architectures physiques, chacune adaptée à un usage

et à un niveau de confort spécifiques. Les modèles dits posés reposent simplement à l'entrée de l'oreille, souvent maintenus par la pression légère du pavillon. Ils conviennent à une écoute sans besoin d'isolation totale, où l'on souhaite garder un contact avec l'extérieur. Les modèles à crochet d'oreille se fixent sur le dessus de l'oreille grâce à une structure souple. Cette conception garantit un maintien sûr, ce qui en fait un format privilégié pour le sport. Les modèles à clip, plus récents, se pincet délicatement sur le pavillon ou le cartilage de l'oreille. Cette fixation compacte et discrète associe confort prolongé, stabilité et esthétique, souvent avec un design proche d'un bijou. Enfin, il existe les écouteurs ouverts à conduction osseuse ou cartilagineuse, positionnés entièrement à l'extérieur du conduit auditif. Ils transmettent le son par vibrations, à travers les os du crâne, ou via le cartilage, pour atteindre directement l'oreille interne sans passer par le tympan. Cette approche offre une expérience non intrusive, idéale pour rester attentif à son environnement. La conduction cartilagineuse, très récente, est encore peu répandue, tandis que la conduction osseuse s'est largement démocratisée grâce à des fabricants spécialisés comme Shokz, pionnier de cette technologie.



Les écouteurs intra-auriculaires

Aussi appelés In-Ear Monitors (IEM), les écouteurs intra-auriculaires assurent une excellente isolation passive pour une immersion sonore supérieure, idéale pour écouter sa musique dans un environnement bruyant. Leur positionnement proche du tympan permet une restitution précise, avec des basses profondes et un rendu détaillé sur tout le spectre. Cette conception en fait une solution privilégiée pour les audiophiles en quête de précision.

Les écouteurs intras sont particulièrement intrusifs et peuvent ne pas convenir à tous les types d'oreille. Ils sont souvent utilisés en filaire par les musiciens pour les retours de scènes, avec un moulage spécifique des embouts. Le choix des embouts pour une ergonomie parfaite avec le conduit auditif est crucial pour assurer une parfaite étanchéité sonore. La plupart des écouteurs sans fil récents adoptent le format True Wireless (TWS), dits "zéro fil". Chaque oreillette se connecte en Bluetooth et se recharge dans un boîtier dédié, combinant liberté de mouvement, discrétion et qualité audio. Certaines versions intègrent une réduction de bruit active (ANC) et des codecs avancés comme le LDAC ou l'aptX Adaptive/Lossless. Compacts, performants et polyvalents, ils restent la référence pour ceux qui recherchent la meilleure qualité audio en mobilité, à condition de tolérer une insertion profonde à l'intérieur du conduit auditif de l'oreille.

Leurs avantages

Leur insertion profonde permet une isolation passive très efficace, de l'ordre de plus de 30 décibels, bloquant ainsi naturellement une grande partie des bruits ambiants. Cette isolation est essentielle pour percevoir toutes les nuances de la musique sans devoir monter le volume excessivement. De plus, leur positionnement proche du tympan assure une reproduction très précise du son.

Leurs inconvénients

Le principal inconvénient réside dans le confort : pour certains, l'insertion peut être trop intrusive, instable ou fatigante lors de longues sessions d'écoute. Leur forte isolation peut être également un désavantage en matière de sécurité car elle coupe l'utilisateur des sons d'alerte. Le mode transparence trouve ici toute son utilité.



Les écouteurs ouverts à conduction aérienne

Les écouteurs ouverts (aussi appelés open ear ou à oreilles libres) reposent à son entrée ou se fixent autour, plutôt que de s'insérer profondément dans l'oreille, laissant passer légèrement les sons extérieurs. Ils offrent une écoute plus aérée et naturelle, tout en permettant de rester attentif à son environnement et aux bruits ambiants.

Les écouteurs ouverts utilisent des technologies de diffusion directionnelle qui projettent le son dans le conduit auditif. Le résultat est une écoute plus naturelle et aérée, où la musique cohabite avec les sons ambiants, ce qui convient parfaitement à ceux qui veulent rester attentifs à leur environnement.

Leurs avantages

Ils se distinguent des modèles traditionnels par leur conception non-intrusive. Les modèles ouverts reposent délicatement à l'extérieur de l'oreille, préservant ainsi une transmission acoustique classique par l'air. Ils éliminent ainsi la sensation de pression et l'inconfort souvent associés au port prolongé des intras. De ce fait, ils conviennent à davantage de morphologies d'oreille, y compris aux personnes sensibles ou gênées par les embouts. Leur design aéré et leur légèreté réduisent considérablement la fatigue auditive et procurent une

agréable sensation d'écoute "en liberté". Leur capacité à laisser le conduit auditif libre est essentielle pour la sécurité. Les écouteurs ouverts vous permettent de rester parfaitement conscient de votre entourage (circulation, annonces, conversations). C'est pourquoi ils sont particulièrement adaptés à la pratique sportive (course à pied, vélo en ville) où il est crucial d'entendre les bruits environnants. Leur excellent maintien, souvent via un crochet d'oreille souple, garantit qu'ils restent bien en place même lors d'un entraînement intense.

Leurs inconvénients

Leur principal défaut est leur faible isolation phonique : dans un environnement bruyant, la qualité d'écoute se dégrade et les détails deviennent plus difficiles à percevoir. La fuite sonore reste également un problème, car la musique à fort volume peut être audible pour les personnes à proximité.



Les écouteurs ouverts à conduction osseuse et cartilagineuse

Ces écouteurs reposent sur une technologie différente : au lieu de transmettre le son par l'air jusqu'au tympan, ils utilisent des vibrations qui se propagent à travers les os ou le cartilage. Le signal atteint directement l'oreille interne sans passer par le conduit auditif, qui reste entièrement libre.

La conduction osseuse, la plus répandue, s'appuie sur les os des tempes ou de la mâchoire pour véhiculer le son directement à la cochlée. La conduction cartilagineuse quant à elle repose sur les vibrations du cartilage de l'oreille mais est encore peu répandue.

Leurs avantages

Les écouteurs à conduction osseuse et cartilagineuse présentent l'avantage majeur de libérer complètement le conduit auditif. Cette particularité en fait une solution privilégiée pour les activités extérieures comme la course à pied, le cyclisme ou la marche en milieu urbain. Leur maintien stable et leur confort prolongé assurent une utilisation sans gêne, même lors d'efforts physiques. Certains modèles, conçus pour le sport aquatique, sont étanches et peuvent parfaitement fonctionner sous l'eau. Leur technologie est également

parfaite pour la transmission des voix, offrant une clarté optimale. Enfin, leur conception ouverte réduit la fatigue auditive et limite les risques liés à un volume d'écoute trop élevé, puisque le tympan n'est pas directement sollicité.

Leurs inconvénients

Leur principal inconvénient réside dans une qualité sonore limitée, les basses sont moins profondes et les détails sonores plus diffus, ce qui les rend peu adaptés à une écoute musicale exigeante. Les modèles à conduction osseuse peuvent également provoquer de légères vibrations ressenties sur la peau à volume élevé. Ces écouteurs se destinent donc avant tout à un usage sportif où le confort et la conscience de l'environnement priment sur la performance acoustique.

Quels écouteurs pour quels usages ?

En définitive, le choix d'écouteurs dépend avant tout de votre environnement et de vos besoins. Pour une écoute musicale et une isolation maximale, les modèles intra-auriculaires sont les plus adaptés : précis, immersifs et compacts. Si vous n'êtes pas gênés par leur côté très intrusif, ils offrent la meilleure restitution sonore en mobilité. Si vous privilégiez le confort et la conscience de votre environnement, les écouteurs ouverts constituent une excellente alternative pour le travail, la marche en ville ou les moments de détente. Ils sont peu intrusifs et offrent le meilleur compromis entre qualité musicale et confort. Enfin, pour les activités sportives ou les

situations dans lesquelles la sécurité prime, les écouteurs à conduction osseuse ou cartilagineuse s'imposent grâce à leur stabilité, leur légèreté et leur capacité à laisser l'oreille libre. Chaque technologie a ses forces et ses limites : l'essentiel est d'accorder votre choix à vos usages quotidiens, en équilibrant qualité sonore, confort et sécurité auditive. ■

Découvrez le guide
en intégralité sur
[Son-Vidéo.com](https://www.son-vidéo.com)



Les écouteurs à clip, ou écouteurs bijoux, marient confort et style en toute légèreté.





VIDÉOPROJECTEUR UHD 4K XGIMI TITAN | 3999€

Un challenger ambitieux pour le home-cinéma haut de gamme

Fort de son expertise dans le domaine des projecteurs compacts et lifestyle, Xgimi s'attaque désormais au terrain exigeant du home-cinéma domestique haut de gamme avec le Titan, face à des acteurs historiques solidement installés comme Epson, JVC ou SONY. Puissance lumineuse, optique motorisée et traitements vidéo avancés: le Titan affiche des ambitions élevées. Je l'ai mis à l'épreuve en conditions réelles d'utilisation.

par **François Richard**

Vaisseau amiral du fabricant, le Xgimi Titan arbore une fiche technique clairement orientée cinéma sur écran géant. Il exploite une grande puce DMD de 0,78" offrant une surface réfléchissante 2,8 fois supérieure à celle des puces 0,47" qui équipent la majorité des projecteurs DLP 4K du marché. En choisissant cette technologie, Xgimi entend favoriser la luminosité, la tenue du contraste et la précision des détails, surtout sur de très grandes diagonales. Le Titan projette en définition 4K UHD (3840 x 2160 pixels) via la technologie XPR de décalage de pixels, avec une taille d'image comprise entre 100 et 250", soit 2,5 à 6,35 m. Sa source lumineuse repose sur un double laser (laser phosphore), annoncé à 5000 lumens ISO. Une telle luminosité laisse présager une image qui reste lisible en lumière ambiante et adaptée à des usages aussi bien domestiques que professionnels. Le contraste dynamique évalué à 5000000:1 va dans le même sens: viser une image plus profonde et typée «cinéma», en particulier sur les scènes sombres. La partie traitement d'image

est confiée à la puce XGIMI X1 AI, chargée d'optimiser netteté, contraste et colorimétrie en temps réel en s'appuyant sur l'intelligence artificielle. Enfin, ce projecteur se distingue par sa compatibilité HDR étendue (HDR10+, Dolby Vision, IMAX Enhanced et Filmmaker Mode) et par des réglages d'installation avancés: zoom optique jusqu'à 1,8x et lens shift motorisé (V±100%, H±40%), conçus pour faciliter l'intégration sans dégrader la géométrie de l'image. Proposé à 3999€, le Xgimi Titan s'inscrit clairement dans le segment des vidéoprojecteurs home-cinéma milieu et haut de gamme. Un positionnement cohérent avec ses performances globales, sa forte luminosité, ses réglages optiques motorisés et ses ambitions en matière de projection sur très grand écran.

Design

Dès le premier contact, le Xgimi Titan inspire une impression de sérieux et de robustesse. La qualité de fabrication est indéniable, avec un châssis massif qui reflète parfaitement son posi-

tionnement haut de gamme. L'ensemble est visuellement équilibré grâce à un design soigné et des matériaux valorisants : façade en tissu noir, capot supérieur à revêtement grainé façon cuir, et cerclage de l'objectif en aluminium, qui lui confèrent une touche clairement premium. Le Titan se distingue également par ses quatre pieds métalliques amovibles, un choix à la fois esthétique et fonctionnel. Leur montage s'effectue très facilement, tout comme celui du cerclage de protection de l'optique. Ces deux opérations simples, mais valorisantes, renforcent l'impression de s'approprier l'appareil dès le déballage, jouant subtilement sur l'affect et l'expérience utilisateur. Ces pieds assurent une excellente stabilité sur un meuble et peuvent être démontés pour faciliter l'installation au plafond. Ils sont par ailleurs réglables en hauteur, ce qui permet d'ajuster finement l'horizontalité du projecteur. Si son gabarit reste imposant, le Xgimi Titan parvient à alléger son impact visuel grâce à une identité forte et cohérente. Les jeux de matières, la bande brillante à la base du châssis et la mise en valeur de l'optique contribuent à cette esthétique élégante, plus raffinée que celle de nombreux projecteurs orientés « salon », tout en restant fidèle à un ADN home-cinéma assumé.

Spécifications techniques

- Projection 4K UHD par émulation
- Puce DMD 0,78" à large surface réfléchissante
- Source lumineuse professionnelle à double laser
- Luminosité de 5000 lumens ISO
- Contraste dynamique 5000000:1
- HDR10+, Dolby Vision, IMAX Enhanced, Filmmaker Mode
- Zoom optique 1,8x et lens shift motorisé
- Connectique complète avec HDMI eARC



Connectique

Le Xgimi Titan dispose d'une connectique complète, pensée pour une intégration aisée dans un système home-cinéma, y compris au sein d'une installation partiellement ou entièrement domotisée. On trouve à l'arrière deux entrées HDMI, dont une compatible eARC pour le retour audio multicanal, ainsi que deux ports USB (USB 3.0 et USB 2.0), un port Ethernet, une interface RS232, une sortie audio optique, une sortie mini-jack et un port trigger pour le pilotage d'équipements tiers. La présence de seulement deux entrées HDMI pourra sembler limitée à certains utilisateurs, mais cette contrainte reste facilement contournable dans le cadre d'une installation home-cinéma classique. L'association avec un amplificateur audio-vidéo ou une barre de son dotée de plusieurs entrées HDMI permet en effet de centraliser les sources et de n'envoyer qu'un seul signal vidéo vers le projecteur.

Télécommande

La télécommande fournie avec le Xgimi Titan adopte un format compact avec une finition métallique qui renforce immédiatement la perception haut de gamme de l'ensemble. La prise en main est excellente, le poids bien réparti et les touches facilement accessibles, ce qui la

rend agréable à utiliser au quotidien. On apprécie la présence de raccourcis dédiés aux réglages automatiques du projecteur ainsi qu'à la mise au point, particulièrement pratiques lors de l'installation ou lorsqu'on ajuste ponctuellement le positionnement de l'image. Xgimi a également intégré quatre touches d'accès direct aux modes image (Standard, Movie, Vivid et TV), permettant de basculer rapidement d'un profil à l'autre en fonction du contenu visionné. Seulement six touches de la télécommande sont rétro éclairées, un choix un peu frustrant à l'usage. On aurait apprécié un rétroéclairage de l'ensemble des boutons comme sur les télécommandes orientées home-cinéma. Autre point perfectible: l'alimentation par piles. Compte tenu du positionnement premium du Xgimi Titan, une batterie rechargeable, via USB ou même solaire, aurait semblé plus en phase avec l'esprit du projecteur.

Installation du projecteur

Pour ce test, j'ai associé le Xgimi Titan à un écran de projection Lumene blanc à gain 1.0, afin

d'obtenir une image de 2,4 m de base, soit 100 pouces de diagonale. Le projecteur était placé en hauteur, sur une étagère située derrière les spectateurs, à une distance d'environ 3,5 mètres de l'écran. L'horizontalité peut être ajustée si besoin en jouant sur la hauteur de chacun des pieds, ce qui facilite la finesse de positionnement lors d'une installation sur un meuble ou une étagère. Lors de ce test, le projecteur n'est pas parvenu à caler automatiquement l'image dans les limites de l'écran, celle-ci débordant de plusieurs dizaines de centimètres tout autour. Heureusement, les réglages manuels sont très efficaces. Les ajustements de lens shift, de zoom et de mise au point se montrent réactifs, précis et simples à réaliser, télécommande en main. Quelques instants suffisent pour obtenir un cadrage propre et parfaitement maîtrisé. Autre très bon point: le bruit de fonctionnement, annoncé par le fabricant à 32dB à 1m en mode standard, se révèle extrêmement discret dans les faits: le projecteur se fait quasiment oublier une fois la séance lancée. Enfin, notez que la lumi-

Le projecteur Xgimi Titan associe un design premium à des performances home-cinéma haut de gamme.





Si besoin, les pieds du Xgimi Titan se retirent pour le montage du projecteur au plafond.

nosité très élevée du Xgimi Titan permet d'envisager une projection en journée, dans une pièce modérément éclairée. Le contraste et l'intensité des couleurs s'en trouvent logiquement réduits, mais le résultat reste tout à fait acceptable pour du sport ou des émissions TV.

Image

Dès les premières mires du disque Spears & Munsil, le Xgimi Titan dévoile une belle définition 4K, obtenue par émulation via la technologie XPR. Les lignes sont nettes, l'image bien définie jusque sur les bords de l'écran, avec un piqué convaincant sur une base de 2,4m. La fluidité en 24i/s est globalement satisfaisante, même s'il demeure quelques légères saccades sur les travellings. Heureusement, la compensation de mouvement (niveau moyen) permet de les atténuer efficacement sans ruiner l'aspect cinématographique de l'image. J'ai aussi relevé de rares effets arc-en-ciel sur certaines scènes rapides, un phénomène connu des projecteurs DLP, mais ici extrêmement ponctuel et peu gênant. Côté colorimétrie, le mode IMAX Enhanced m'a semblé

convaincant sur les contenus cinéma. Il offre une image naturelle, équilibrée et douce, avec des couleurs justes et bien nuancées. Le mode Filmmaker propose également un rendu fidèle, avec des teintes légèrement plus chaudes et saturées, sans excès. En revanche, la profondeur des noirs par défaut apparaît parfois un peu juste au regard du positionnement tarifaire, notamment sur les scènes très sombres, malgré le contraste dynamique annoncé de 5000000:1. Heureusement, le projecteur dispose de plusieurs fonctions destinées à améliorer ce point. Sur *Alien*, l'atmosphère du film est globalement bien respectée: les ambiances sombres et inquiétantes du Nostromo contrastent efficacement avec les éclairages plus cliniques du réfectoire et du laboratoire. Les quelques touches de couleurs vives ressortent bien face aux teintes froides et ternes dominantes. *Dune: Deuxième Partie* met en valeur le piqué de l'image, notamment sur les gros plans de visages et les textures des étoffes, avec des hautes lumières brillantes et bien nuancées, et une dynamique convaincante dans les scènes à fort contraste. Enfin, *Top Gun: Maverick*



Avec ses 5000 lumens, il s'adapte aussi bien aux projections dans une pièce éclairée que dans l'obscurité.

impressionne par sa lisibilité et sa fluidité sur les scènes de combat aérien, avec un rendu HDR percutant et une excellente sensation de vitesse.

Gaming

Pour la partie jeu vidéo, j'ai utilisé une PlayStation 5, avec *Gran Turismo Sport* comme titre de référence. Dès l'allumage de la console, le Titan bascule automatiquement en mode Jeu via la fonc-

maîtrisée. Les mouvements rapides, les changements de direction et les variations de vitesse sont reproduits avec une grande lisibilité, ce qui rend les sessions de jeu agréables et immersives sur grand écran. Même dans les phases les plus dynamiques, l'image conserve une excellente stabilité, sans saccades ni flou excessif. La colorimétrie reste bien équilibrée en mode Jeu, avec des couleurs vives et réalistes, fidèles à

“Il ne cherche pas l'effet «Wahou» à tout prix, mais privilégie une projection maîtrisée et confortable sur la durée.”

tion ALLM (Auto Low Latency Mode), sans nécessiter d'intervention dans les menus. En pratique, l'image se montre très fluide et très réactive, avec une sensation de latence bien

l'esthétique du titre, sans saturation artificielle. Les contrastes conservent une bonne lisibilité, y compris sur les circuits alternant zones très lumineuses et passages plus sombres. Le rendu

HDR apporte un gain appréciable en relief et en dynamisme, sans dénaturer l'image.

Son

Le Xgimi Titan s'appuie sur un système audio stéréo intégré offrant un rendu clair et précis, avec des dialogues parfaitement intelligibles, même à volume modéré. Les voix restent bien détachées, ce qui convient particulièrement aux contenus parlés comme les émissions TV, les talk-shows ou les retransmissions sportives. En revanche, j'ai trouvé les basses assez en retrait, ce qui réduit l'impact sur les scènes spectaculaires ou les bandes-son de films à forte dynamique. De plus, dans la configuration de ce test, le projecteur étant placé derrière moi, je n'ai pu profiter d'une spatialisation sonore réellement immersive. Le son produit atteint ici ses limites, notamment pour une utilisation cinéma exigeante. Le système audio du Xgimi Titan se révèle donc suffisant pour un usage ponctuel et autonome, mais montre rapidement ses limites dès que l'on aborde les films et les séries dans une logique home-cinéma. Pour tirer pleinement parti du potentiel du projecteur, je recommande fortement l'association avec une barre de son ou un

système home-cinéma, en particulier dans un salon optimisé ou une salle dédiée, lorsque le projecteur est installé en hauteur ou en fond de pièce.

Xgimi TITAN comparé au Valerion VisionMaster Max

Le Xgimi Titan et le Valerion VisionMaster Max visent un public exigeant, mais avec des philosophies différentes. Tous deux sont très silencieux, un atout majeur en home-cinéma. Le Valerion adopte une approche lifestyle haut de gamme, avec format compact, fonctions Smart TV, audio intégré convaincant et réglages automatiques efficaces. Son image triple laser RVB est spectaculaire, avec des couleurs intenses et un rendu HDR très impactant. Le Xgimi Titan privilégie une approche plus classique et sédentaire, sans Smart TV, pensée pour une installation fixe. Son image laser phosphore est plus douce, naturelle et typée cinéma.

L'avis de notre expert

Avec le Xgimi Titan, le constructeur chinois franchit un cap stratégique. Après avoir largement séduit sur le marché des projecteurs nomades

L'optique motorisée du Xgimi Titan propose un zoom optique 1,8x et un lens shift horizontal et vertical.





et compacts avec les modèles Halo, MoGo et Horizon, Xgimi s'attaque maintenant au secteur exigeant de la projection home-cinéma haut de gamme, un terrain historiquement occupé par des marques comme JVC et Sony. Pour s'imposer, ce projecteur aligne de nombreux atouts: forte luminosité, silence de fonctionnement exemplaire, réglages optiques motorisés et une image équilibrée, douce et cohérente, clairement orientée cinéma, notamment en modes Filmmaker et IMAX Enhanced. Il ne cherche

pas l'effet "waouh" à tout prix, mais privilégie une projection maîtrisée et confortable sur la durée. Certes, tout n'est pas irréprochable: les noirs restent perfectibles, l'absence de fonctions Smart TV impose des sources externes et la section audio se montre un peu timide dans le grave. Pour autant, le Titan démontre que Xgimi a désormais les épaules pour rivaliser sur le segment des projecteurs home-cinéma premium, avec une approche plus mature et plus ambitieuse qu'auparavant. ■

Nous avons aimé

- + Le zoom et le lens shift motorisés
- + L'équilibre et la douceur de l'image
- + Le niveau de définition

Nous aurions aimé

- + Un noir un peu plus profond
- + Des fonctions Smart TV

Ce vidéoprojecteur home-cinéma laser 4K combine forte luminosité, image 4K HDR détaillée et couleurs réalistes. Les fonctions lens shift, zoom et mise au point motorisés facilitent grandement son installation. Un choix idéal pour les grandes diagonales et les séances cinéma exigeantes.

Vidéoprojecteur UHD 4K
Xgimi Titan
3 999 €





ENCEINTES COLONNE ELIPSON PRESTIGE FACET II 14F | 1299€

La légende remise au goût du jour

Lancée il y a près d'une décennie, la première génération d'enceintes Elipson Prestige Facet s'est imposée comme la série Best-Seller du fabricant français. Elipson revisite en profondeur la formule avec cette seconde itération qui reprend les fondamentaux tout en les modernisant, tant sur le plan esthétique qu'acoustique. Au cœur de cette nouvelle série, l'Elipson Prestige Facet II 14F occupe une place stratégique pour offrir une expérience hi-fi accessible à moins de 1300€.

par **Valentin Lefort**

Esthétiquement, l'enceinte Elipson Prestige Facet II 14F reprend l'élégante silhouette de la première génération, tout en adoptant une allure plus contemporaine. Les lignes restent fluides et équilibrées, mais gagnent en sobriété et en modernité grâce à des finitions désormais mates, plus douces à l'œil et moins sensibles aux poussières et traces de doigts que les versions laquées d'autrefois. Elipson propose trois habillages : noir, blanc et noyer. Mesurant environ 1m de hauteur pour 20cm de largeur et 30cm de profondeur, la colonne conserve un format élancé, facile à intégrer dans tout salon comme dans les salles home-cinéma grâce à sa finition mate qui limite efficacement les reflets indésirables. Le coffret interne fait également l'objet d'une refonte complète. Construit à partir de panneaux de MDF de forte épaisseur, il intègre dorénavant des renforts pour contenir les vibrations et résonances internes. Leur géométrie revisitée assure un meilleur maintien mécanique des haut-parleurs, en particulier dans les fréquences graves où les longues excursions de la membrane sollicitent fortement

la structure. Les haut-parleurs sont fixés sur une façade multicouche très rigide, composée de matériaux de densités et d'épaisseurs variées, afin de neutraliser toute vibration parasite. L'ensemble repose sur un socle redessiné, doté de quatre pieds métalliques massifs. Plus fin et élégant que l'ancien pied en bois, il confère à l'enceinte une stature plus aérienne sans compromettre sa stabilité. Ce socle adopte en outre un système de découplage optimisé, avec pointes réglables et contre-pointes fournies, limitant efficacement la transmission des vibrations au sol. L'identité sonore et visuelle de la série est toujours incarnée par les bagues à facettes en élastomère qui entourent chaque haut-parleur. Ces couronnes sculptées servent à dissiper les diffractions autour des membranes et à lisser la réponse en fréquence dans le haut du spectre. Le rendu musical gagne en précision et en homogénéité, tout en conférant à la façade une esthétique singulière, immédiatement reconnaissable.

Conception acoustique

L'enceinte Elipson Prestige Facet II 14F reprend

Spécifications techniques

- Colonne 2,5 voies
- 2 x haut-parleurs de 17 cm
- Tweeter à dôme de 25 mm
- Charge bass-reflex
- Réponse en fréquence: 38 Hz - 25 kHz
- Sensibilité: 92 dB/1W/1m
- Impédance: 6 ohms
- Amplification: de 40 à 200 W
- Puissance : 150 W RMS

l'équipage acoustique éprouvé par sa devancière. On retrouve donc la même configuration 2,5 voies, avec deux haut-parleurs de 17cm associés à un tweeter de 2,5cm. Les deux haut-parleurs de 17cm exploitent une classique membrane en papier traité, un matériau à la fois léger et rigide qui démontre ici tous ses avantages: une réponse rapide, un excellent amortissement interne et une très grande justesse des timbres. Le haut-parleur dédié au grave est équipé d'une bobine mobile surdimensionnée et prend place sur une suspension souple pour maximiser le débattement et ainsi étendre la réponse dans le grave jusqu'à 38 Hz. Le coffret bénéficie d'une charge bass-reflex avec un évent évasé débouchant en façade, facilitant ainsi le placement de l'enceinte qui peut être positionnée au plus proche du mur arrière. Le haut-parleur médium/grave reprend la même architecture, mais se distingue par l'ajout d'une ogive centrale en métal. Celle-ci optimise le contrôle des déplacements de la membrane et réduit les turbulences d'air. En résulte une restitution d'une grande précision, avec un médium plus riche, texturé et d'un naturel accru. Au sommet de l'enceinte est reconduit l'excellent tweeter à dôme souple de 25mm de diamètre. Ce modèle, éprouvé sur de nombreuses créations de la marque, offre un très bon régime transitoire et une montée en fréquence jusqu'à 25 Hz. Sa dispersion douce et régulière

garantit un aigu fin et détaillé, jamais agressif, parfaitement intégré au registre médium. Si les haut-parleurs demeurent inchangés, leur potentiel est pleinement exploité grâce à la nouvelle architecture du coffret et à un filtrage entièrement repensé. Elipson a en effet retravaillé en profondeur le filtre afin de repousser les limites des haut-parleurs en optimisant leur interaction mutuelle et leur cohérence tonale. Il intègre notamment des inductances à faible résistance, qui apportent un grave plus énergique et mieux tenu, tandis que des condensateurs en polypropylène favorisent une restitution plus fine et nuancée des aigus. Les résistances à couche métallique, quant à elles, garantissent une séparation très précise des registres et une meilleure micro-dynamique. Cet ensemble permet d'obtenir une phase plus linéaire, une réponse fréquentielle plus homogène et une scène sonore plus stable.





Le design s'est affiné, des pieds métalliques plus discrets et élégants remplacent la base en MDF.

Le câblage interne, désormais en cuivre OFC de forte section, améliore encore la transmission du signal et réduit les pertes par résistance. Ce filtre s'associe à une double paire de borniers haut de gamme, logés dans une plaque rigide en aluminium solidement ancrée au coffret. Ces modèles en métal massif sont plaqués argent pour assurer un contact fiable et durable, tout en limitant la résistance au passage du signal. Leur

Installation des enceintes

Dès le déballage, nous découvrons les enceintes soigneusement protégées, accompagnées de tous les accessoires nécessaires : socles en métal, pointes de découplage, contre-pointes, et bien sûr les caches en tissu à fixation magnétique. Le montage des pieds se fait en quelques minutes, avec deux vis à insérer pour chaque pied.

“Le fabricant tricolore réussit le pari délicat de faire évoluer un modèle déjà très abouti sans en altérer l’ADN.”

diamètre généreux permet de recevoir aussi bien des câbles nus de forte section que des fourches ou des fiches bananes. Grâce à ce double bornier, l'enceinte Elipson Prestige Facet II 14F peut également être utilisée en bi-câblage ou en bi-amplification.

Impressions d'écoute

L'enceinte Elipson Prestige Facet II 14F rappelle pourquoi la série Prestige Facet est devenue l'une des signatures les plus appréciées de la hi-fi française. Nous retrouvons cette resti-

tution ample, fluide et chaleureuse, mais la nouvelle génération apporte un surcroît de précision, de transparence et de maîtrise. Le travail réalisé sur le filtrage et la rigidité du coffret se ressent immédiatement : le message est plus net, les transitions plus naturelles, et l'ensemble gagne en cohérence. La présentation demeure douce et charnelle, avec un médium riche et finement texturé. Sur *Hallelujah* de Jeff Buckley, la présence du chanteur est tangible : la voix flotte avec légèreté et réalisme, sans crispation ni mise en avant artificielle. L'équilibre général conserve une légère chaleur, mais sans jamais tomber dans la rondeur excessive. La clarté du médium reste intacte, sans crispation ni mise en avant artificielle. Ce caractère apaisé se traduit par une écoute non fatigante, idéale pour de longues sessions, même à niveau soutenu. L'aigu file haut sans sifflement, et le médium conserve une belle densité, notamment sur les instruments acoustiques qui bénéficient d'une texture organique et nuancée. Le tweeter à dôme souple séduit toujours autant par la finesse et la délicatesse de sa reproduction. Jamais acide ni projeté, il s'exprime avec

un naturel confondant, dévoilant les micro détails sans la moindre agressivité. Sur *Liberty* d'Anette Askvik, la lisibilité sur les respirations et les bruits de lèvres renforce le sentiment d'intimité avec l'artiste. Sur *Fragile* de Sting en live, la précision des attaques de cordes impressionne avec un pincement qui est net et incisif. L'enceinte Elipson Prestige Facet II 14F offre une très belle assise dans le grave, avec des basses fermes et denses qui apportent du corps à la musique. Sans descendre dans l'infra grave, les basses séduisent par leur réactivité et leur densité qui donnent au message toute l'assise nécessaire. Ce registre grave se montre à la fois plein et rigoureux, sans excès ni mollesse, révélant une excellente maîtrise de la charge bass-reflex et du coffret renforcé. Les impacts de grosse caisse, les lignes de basse ou les accords graves de piano bénéficient d'une tenue exemplaire, sans traînage ni bourdonnement.

À qui s'adresse cette enceinte ?

L'enceinte Elipson Prestige Facet II 14F s'adresse aux mélomanes à la recherche d'une restitution équilibrée, naturelle et raffinée sans tomber dans





la froideur analytique. C'est une enceinte pensée pour écouter de la musique des heures durant, sans fatigue auditive, qu'il s'agisse de jazz, de pop, de rock ou de classique. Facile à vivre, polyvalente et élégante, la 14F II conviendra parfaitement à ceux qui souhaitent constituer un système stéréo hautement musical dans un salon de 20 à 35m². Au-delà, on pourra conseiller de passer

sur l'Elipson Prestige Facet II 24F ou l'Elipson Prestige Facet II 34F pour gagner en profondeur. Dynamique et simple à alimenter, cette paire d'enceinte conviendra également à un usage home-cinéma pour la reproduction des voies frontales.

Notre avis

Avec l'enceinte Elipson Prestige Facet II 14F, le fabricant tricolore réussit le pari délicat de faire évoluer un modèle déjà très abouti sans en altérer l'ADN. Elipson a choisi la voie de l'optimisation plutôt que de la rupture, en conservant les haut-parleurs qui ont fait leurs preuves, tout en repensant en profondeur le coffret, le filtrage et la finition. Le résultat est une enceinte plus transparente, plus précise et mieux structurée, qui conserve cette musicalité charnelle et naturelle typique d'Elipson. Son grave ferme et réactif, son médium riche et texturé et ses aigus fluides et soyeux forment un ensemble remarquablement cohérent et équilibré. Ajoutez à cela un design modernisé avec une structure repensée, un socle plus gracieux et des finitions mates plus contemporaines et vous obtenez une enceinte parfaitement mature aussi bien pensée pour la facilité d'intégration que le plaisir d'écoute. ■

Nous avons aimé

- + Le parfait équilibre tonal
- + Les voix aériennes et naturelles
- + La ligne élancée

Nous aurions aimé

- + Un grave un peu plus profond dans les grandes pièces

Compactes et élégantes, les Elipson Prestige Facet II 14F incarnent l'esprit de la nouvelle gamme : une colonne accessible, soigneusement conçue, capable d'offrir une restitution équilibrée et engageante en hi-fi comme en home-cinéma.

**Enceintes colonne Elipson
Prestige Facet II 14F
1299 € la paire**





Ce casque Bluetooth va-t-il bousculer la concurrence ?

Le Sennheiser HDB 630 vise à concilier fidélité musicale et confort d'usage nomade. Ce casque Bluetooth à réduction de bruit reprend l'héritage des séries Sennheiser HD et Momentum tout en poussant plus loin la précision et la maîtrise sonore. Autonomie, connectivité et qualité de fabrication confirment un positionnement plus haut de gamme. La promesse d'un véritable plaisir sonore au quotidien est-elle tenue ?

par **François Richard**

Le Sennheiser HDB 630 ambitionne d'offrir une écoute premium sans fil, sans compromis sur la qualité, le confort ni l'autonomie. Il mise sur des transducteurs de précision pour restituer un son équilibré, avec des graves profonds, des médiums clairs et des aigus naturels. Compatible Bluetooth 5.2, il prend en charge les codecs aptX HD, aptX Adaptive et, via le dongle BT-D 700 fourni, l'aptX Lossless. Le casque peut aussi s'utiliser en filaire grâce aux câbles USB-C et mini-jack livrés. La réduction active du bruit, l'application Smart Control Plus avec égaliseur et une autonomie pouvant atteindre 60 heures complètent une fiche technique très solide.

Design

Côté design, rien de nouveau sous le soleil ! Si vous aimez les lignes du Sennheiser Momentum 4, vous ne serez pas dépayés par le HDB 630 qui reprend l'esthétique et les matériaux du modèle noir. On retrouve donc une structure en plastique et du similicuir pour habiller les coussinets et l'arceau. Les principaux changements concernent la couleur des yokes, qui passent en silver, et l'habillage supérieur de l'arceau, qui troque le tissu contre un revêtement

imitation cuir noir. Une évolution statutaire qui lui confère un style plus classique, un peu plus cosu également, mais néanmoins discret. Le coffret de rangement adopte le même format que celui du Momentum, avec une finition tissu noire. La partie destinée à recevoir le casque est évidée pour l'accueillir et le maintenir bien en place, et comprend un compartiment pour le câble USB. L'autre partie dispose d'une grande poche filet accueillant le manuel utilisateur, et deux plus petites destinées à ranger l'adaptateur avion double mono et le module Bluetooth USB-C Sennheiser BT-D 700. Ce dernier se trouve ici dépourvu de l'adaptateur USB-C vers USB-A, contrairement à la version commercialisée séparément par Sennheiser.

Confort et autonomie

Le confort est une préoccupation majeure du fabricant et ce casque ne déroge pas à la règle. J'ai apprécié la répartition équilibrée du poids du casque (311 grammes) sur la tête. La pression sur les côtés du crâne est suffisante pour le maintenir bien en place en condition d'utilisation normale. Oubliez par contre la course à pied en musique, ou les hochements de têtes appuyés sur vos riffs



préférés, sous peine de le voir glisser! Les coussinets enveloppent bien l'oreille sans la contraindre et se révèlent extrêmement agréables au toucher. Souples et bien rembourrés, ils se montrent parfaitement adaptés aux porteurs de lunettes. Par ailleurs, l'isolation passive s'est montrée convaincante. Enfin, l'autonomie m'a semblé conforme aux annonces du fabricant, puisque j'ai pu cumuler une semaine d'écoute, à raison de plusieurs heures quotidiennes, parfois à volume soutenu, sans mettre la batterie complètement à plat!

Compatible Bluetooth 5.2

La compatibilité Bluetooth 5.2 du Sennheiser HDB 630 s'assortit de la prise en charge de la connexion multipoint et des codecs SBC, AAC, aptX, aptX HD et aptX Adaptive. Malheureusement, l'aptX Lossless et l'Auracast sont aux abonnés absents, ce qui est d'autant plus regrettable que le dongle BT-D 700, fourni avec le casque, propose pour sa part ces fonctions. Le fabricant manque ici une belle occasion de se distinguer en intégrant ces caractéristiques encore peu présentes sur le marché.

Réduction de bruit et téléphonie mains libres

Sur ce point également, les similitudes avec le Senn-

heiser Momentum 4 sont flagrantes. On retrouve ainsi l'ANC adaptative hybride exploitant 2 microphones par oreillette. À l'usage, je l'ai trouvée très efficace pour atténuer le grave et le bas médium, notamment les bruits de roulement dans les transports en commun. Par contre, les moyennes et hautes fréquences demeurent un peu audibles, tout du moins lors des silences entre deux plages musicales. Cela se confirme dans un open space un peu bruyant : entre deux morceaux, j'ai pu distinguer les voix de mes collègues de la rédaction. On n'est donc pas au niveau de Bose et Sony, les références sur ce point, mais le Sennheiser se situe tout de même parmi les meilleurs dans ce domaine. Le mode transparence m'a convaincu par sa restitution équilibrée, sans effet robotique ni distorsion. Les voix de mes interlocuteurs se sont révélées naturelles, tout comme les bruits ambiants dans la rue. Enfin, en communication téléphonique, c'est le sans-faute. Les voix de mes interlocuteurs étaient parfaitement audibles, tandis qu'ils percevaient la mienne aussi clairement, sans parasite ni souffle malgré le vent.

Contrôles sur le casque et application

Le Sennheiser HDB 630 dispose d'un seul bouton physique, destiné à l'allumage, à l'extinction

et à l'appairage Bluetooth. Toutes les autres commandes sont tactiles et s'opèrent depuis l'oreillette droite. Les différents gestes pour contrôler le casque sont simples et faciles à mémoriser. L'interface sensitive couvre toute la partie plate de la coque et se révèle très réactive, réagissant au moindre effleurement. C'est à la fois très pratique, mais aussi parfois gênant : plusieurs fois, j'ai interrompu la lecture sans le vouloir, juste en ajustant le casque sur mes oreilles. Sennheiser a heureusement prévu une solution pour ceux qui n'apprécient pas l'interface tactile. Il est possible de la désactiver depuis l'application Sennheiser SmartControlPlus. Dans ce cas, le contrôle de la lecture et du volume s'opère directement sur le smartphone ou le PC. L'application Sennheiser est extrêmement complète et permet notamment d'ajuster le rendu sonore du casque. Pour cela, on a le choix entre plusieurs modes d'égalisation pré réglés, avec la possibilité d'en créer de nouveaux. Les plus experts peuvent exploiter l'égaliseur paramétrique complet sur 5 bandes, avec ajustement de la fréquence centrale, du facteur Q et du

Spécifications techniques

- Casque fermé, couplage circumaural
- Transducteurs 42 mm
- Bluetooth 5.2 multipoint
- Dongle BTD 700 Bluetooth USB-C inclus
- Codecs SBC, AAC, aptX, aptX HD, aptX adaptive
- Certifié High-Res Audio en mode DAC USB
- Réduction de bruit adaptative
- 60 heures d'autonomie
- Application iOS/Android

gain. Les transducteurs du casque répondent très bien à l'égalisation, autorisant une personnalisation poussée de l'expérience d'écoute.

Musique

En liaison Bluetooth directe avec le smartphone, mode haute résolution activé pour profiter de

En liaison audio numérique via le câble USB-C, il délivre tout son potentiel avec énergie et équilibre.



l'aptX HD, le Sennheiser HDB630 offre une écoute équilibrée. La spatialisation se montre précise, avec une largeur et une profondeur satisfaisantes pour un casque fermé, même si j'aurais apprécié davantage d'ouverture, comme sur le Focal Bathys, par exemple. Fait notable, que la réduction de bruit soit activée ou pas, le son demeure très propre, sans craquement ni souffle audible pendant les silences. Sur *Take the Power Back* (Rage Against the Machine), les basses sont fermes, moins omniprésentes que sur un Sennheiser Momentum 4 ou un Sony WH1000, mais plus réactives et mieux tenues. Les hautes fréquences se révèlent détaillées et incisives, mais peuvent accrocher légèrement sur certains passages. Attention aux morceaux à la production un peu dure! Précision qui a son importance: ce n'est pas tant le casque qui est à blâmer que la compression liée à la liaison Bluetooth. Malgré un débit plus élevé que l'aptX standard, l'aptX HD recourt tout de même à une compression. De plus, la qualité de la puce Bluetooth de la source (smartphone, PC) joue un rôle prépondérant sur

le rendu final, ce que j'ai pu vérifier rapidement en utilisant l'émetteur BT-D 700. Avec ce dongle Sennheiser, sur smartphone comme sur PC, on passe un cap nettement audible. L'écoute se révèle plus riche et plus détaillée, se caractérisant par davantage de proximité avec les artistes et les instruments. J'ai noté un meilleur impact dans le grave, toujours riche et très réactif, ainsi qu'une précision accrue dans les plus hautes fréquences qui gagnent en douceur tout en demeurant très ciselées. Sans surprise, sur PC comme sur smartphone, c'est la connexion par câble USB qui m'a offert la meilleure expérience d'écoute, combinant énergie, définition, équilibre et émotion. Le son se libère avec une meilleure amplitude globale et davantage de présence. Les basses se montrent particulièrement bien maîtrisées, à la fois véloces, profondes et nuancées. Le registre médium gagne en réalisme avec une belle incarnation des voix, des timbres riches et bien modulés. Quant aux hautes fréquences, elles se révèlent particulièrement fluides et lumineuses, sans verser dans la sibillance ou l'acidité. Quel

Le casque est livré avec un dongle USB Bluetooth destiné à améliorer la qualité audio sans fil.





que soit le morceau joué, le Sennheiser conserve sérénité et maîtrise, même dans les passages complexes. Cela se traduit par une écoute sereine et jamais fatigante, y compris sur des morceaux un peu durs comme *The Truth* de Prince.

À qui s'adresse le Sennheiser HDB 630 ?

Le Sennheiser HDB 630 s'adresse aux auditeurs exigeants qui recherchent un casque sans fil capable d'allier haute fidélité et usage quotidien. Il vise les mélomanes qui privilégient la précision, l'équilibre et la neutralité du son, plutôt qu'un

rendu démonstratif. Sa conception confortable, son autonomie étendue et son ANC efficace le rendent idéal pour une écoute longue durée, à la maison, au bureau ou en déplacement. Les utilisateurs de smartphones Android ou d'ordinateurs profiteront pleinement de ses capacités grâce aux codecs aptX HD et au mode DAC USB, qui en font un choix pertinent pour qui veut conjuguer mobilité et exigence audiophile.

Mon avis sur le casque Sennheiser HDB 630

Le Sennheiser HDB 630 m'a convaincu par son équilibre global et sa maîtrise sonore. Il propose une restitution claire, détaillée et naturelle, sans exagération du grave ni dureté dans l'aigu. Le confort est exemplaire, tout comme l'autonomie, qui permet d'écouter plusieurs jours sans recharge. L'ANC se montre efficace, même si Bose et Sony conservent une légère avance sur les fréquences médium et aiguës. La qualité des communications et la richesse de l'application complètent un ensemble cohérent et abouti. En filaire USB, il révèle tout son potentiel, avec un son plus ouvert et une dynamique accrue. Le HDB 630 s'impose ainsi comme un casque polyvalent, capable de satisfaire aussi bien les audiophiles mobiles que les utilisateurs recherchant un confort premium au quotidien. |

Nous avons aimé

- + La signature équilibrée et naturelle
- + Le très bon niveau de détail et de précision
- + L'excellente autonomie

Nous aurions aimé

- + Un tarif plus abordable

Ce casque Bluetooth haut de gamme offre un son équilibré, un confort durable et une autonomie généreuse. Réduction de bruit efficace, application complète et vraie polyvalence pour l'écoute nomade.

**Casque Bluetooth
Sennheiser HDB 630**
499 €





TÉLÉVISEUR MINI LED TCL 65C8K | 990€

Une TV QLED Mini LED bluffante à prix maîtrisé

Le TCL 65C8K est un téléviseur 4K de 65" (164cm) intégrant la technologie QLED Pro et un rétroéclairage Mini LED de nouvelle génération. Compatible Dolby Vision IQ, 4K 144 Hz, FreeSync et Google TV, il mise sur la polyvalence, une image lumineuse et un son Dolby Atmos signé Bang & Olufsen. Parvient-il à conjuguer performances, maîtrise de l'image et accessibilité, sans compromis ?

par **François Richard**

Le téléviseur TCL 65C8K 4K UHD de 164 cm promet une image très lumineuse, riche en couleurs et avec un excellent contraste. Sa dalle LCD de type WHVA (Wide Viewing Angle VA), développée par la marque via sa filiale CSOT, combine la profondeur du noir et le contraste élevé des dalles VA classiques avec un angle de vision élargi, apanage des dalles de type IPS. Contrairement aux dalles VA standard, au contraste élevé mais à l'angle de vision limité, le WHVA optimise la structure des cristaux liquides pour préserver davantage de luminosité et de fidélité colorimétrique, même si on n'est pas parfaitement face à l'écran. C'est une solution idéale pour un salon dans lequel tout le monde n'est pas toujours centré face à la TV.

Quantum DOT QLED Pro

Ce téléviseur exploite un filtre Quantum Dot nouvelle génération aux matériaux cristallins inédits pour une restitution très précise des couleurs primaires. Résultat: plus d'un milliard de couleurs (98% du gamut DCI-P3) et des images très réalistes sur tous types de contenus.

Mini LED 7^e génération

Le rétroéclairage Mini-LED de 7^e génération, réparti sur 1680 zones de local dimming, module la luminosité sur 65536 niveaux avec des pics jusqu'à 4500cd/m² en HDR. Il promet un contraste élevé, des noirs profonds ainsi que des détails fins dans les zones sombres avec des dégradés nuancés. Il devrait aussi limiter les effets de halo autour des objets lumineux sur fond sombre (blooming).

Tous les formats cinéma et HDR

Compatible Dolby Vision (standard et IQ), HDR10 et HDR10+, cette TV adopte par ailleurs le traitement vidéo AiPQ Pro qui optimise l'image en temps réel et upscale les contenus en définition SD et HD pour une restitution proche de l'ultra haute définition.

Une TV très douée pour le gaming !

Pensé pour les gamers, le TCL 65C8K adopte quatre ports HDMI 2.1, dont deux compatibles 4K 120Hz et 144Hz. L'un d'eux gère aussi la fonction eARC pour la connexion à un système audio externe. Ces deux ports HDMI Gaming



prennent en charge les fonctions ALLM, VRR et FreeSync Premium Pro, et peuvent également afficher du contenu 2K jusqu'à 240 Hz pour une fluidité extrême, sans déchirure ni latence.

Google TV à bord

Le TCL embarque Google TV avec Google Assistant et Chromecast intégrés pour accéder au Play Store et aux services de streaming comme Netflix, Disney+ ou Apple TV+, être contrôlé vocalement, diffuser des contenus multimédia sans fil depuis un appareil mobile et lire les contenus partagés sur le réseau local (DLNA). Enfin, sa connectique comprend un port USB pour la lecture de fichiers multimédias, et une sortie audio optique pour acheminer le son vers un système audio dépourvu de port HDMI ARC

Design

Ce téléviseur se distingue par sa quasi absence de bords noirs autour de l'image, celle-ci s'affichant sur presque 100% de la surface de la dalle visible. Loin d'être anecdotique, cette prouesse

permet, à taille d'image égale, de réduire légèrement les dimensions du châssis et de laisser davantage de place à l'image. Face à l'écran, on oublie ainsi "l'objet téléviseur" pour se concentrer uniquement sur l'image, ce d'autant plus que le TCL 65C8K s'habille d'un cadre en aluminium brossé, fin et très discret. Le pied de la TV profite d'une gestion des câbles efficace et son installation autorise deux hauteurs d'écran, la position haute facilitant l'installation d'une barre de son sous le téléviseur.

Télécommande

La télécommande profite d'un rétroéclairage intégral des touches qui s'active dès qu'on la prend en main. Il est cependant regrettable qu'elle nécessite des piles et ne soit pas alimentée par une batterie rechargeable.

Fonctions Smart TV

La navigation via la plateforme Google TV intégrée se montre fluide et sans latence. La télécommande facilite l'accès à certains contenus grâce à

ses touches de raccourci dédiées à Netflix, Prime Video, YouTube et TCL Channel

Rendu HDR en 4K native

Le TCL 65C8K brille particulièrement sur les contenus UHD en Dolby Vision et HDR10, avec une image qui impressionne par sa précision et son équilibre. Sur le film *Alita: Battle Angel* en Blu-ray 4K Dolby Vision, l'expérience se montre très convaincante. L'image est fluide, riche en couleurs, et les gros plans sur les visages se révèlent particulièrement détaillés. Dans la scène du combat contre Zapan, les contrastes sont bien marqués et les textures (veste en cuir, corps métallique) sont restituées avec précision, même dans les zones sombres. Les contenus en streaming HDR10, comme *American Thunder: NASCAR to Le Mans* sur Prime Video, offrent une image fluide et photoréaliste, avec des couleurs éclatantes (mode image Standard). *Operation Fortune* (en mode Film-

maker) séduit lui aussi par sa restitution fidèle des matières : tissus, marbre, carrosseries... tout semble naturel et bien défini, y compris lors de la sortie en Mustang sur la route longeant la corniche. Le téléviseur gère très bien les reflets lumineux sur la carrosserie et les chromes, tout en conservant une bonne lisibilité sur les paysages filmés en vue aérienne.

Couleurs, contraste et lumière

Sur les scènes très contrastées, comme le survol nocturne de la ville issu du Blu-ray de démo Spears & Munsil, le téléviseur équilibre efficacement les zones lumineuses et sombres. Les enseignes lumineuses ressortent intensément, parfois à la limite de la surexposition, mais les détails sont préservés dans les zones peu éclairées. Quel que soit le programme visionné, les couleurs m'ont semblé justes, sans saturation excessive, avec une belle richesse de nuances. Ce téléviseur restitue une palette

Le TCL 65C8K vise les utilisateurs exigeants en quête d'une image lumineuse, contrastée et colorée.



Spécifications techniques

- Rétroéclairage Mini-LED 7^e génération
- Dolby Vision IQ, HDR10+, HDR10
- 4K 144 Hz (HDMI 2.1)
- Audio Dolby Atmos (Bang & Olufsen)
- Google TV
- ALLM, VRR, FreeSync Premium Pro
- 4 x HDMI 2.1, USB 3.0, WiFi 6, Bluetooth

équilibrée et réaliste. Le contraste est maîtrisé même dans les scènes complexes, sans blooming perceptible.

Upscaling des contenus HD

Sur le Blu-ray HD de *Star Wars: Épisode I*, le TCL 65C8K assure un upscaling globalement convaincant. En mode Film, les plans fixes ou modérément animés affichent une très bonne définition, sans artefacts visibles, avec

des textures réalistes, des couleurs nuancées et une dynamique d'image satisfaisante. Sur les images très rapides, le traitement vidéo montre parfois ses limites : fluidité et netteté demeurent perfectibles, et des effets de pixelisation ou des artefacts peuvent apparaître sur les images particulièrement complexes (combats rapides aux sabres laser, course de podracers sur Tatooine met en évidence une bonne gestion des basses et moyennes lumières, bien nuancées. Par contre, certaines hautes lumières paraissent parfois surexposées, entraînant une légère perte de détails. Malgré cela, l'image se montre agréable, avec de belles nuances de couleurs et un rendu crédible des matières. Progressant chaque année sur ce point, le fabricant demeure toutefois en retrait par rapport aux meilleurs algorithmes du marché. Les TV Sony, Panasonic, Philips, LG ou Samsung offrent un rendu plus naturel et plus homogène, particulièrement sur les mouvements complexes et les textures fines.

Deux haut-parleurs de grave placés au dos de l'écran assurent la reproduction des basses fréquences.





Gaming

Le jeu *Gran Turismo 7* sur PlayStation 5 m'a permis d'expérimenter les capacités d'affichage et la réactivité du téléviseur. La fluidité en 4K 120 Hz se montre excellente, avec une réactivité immédiate entre les actions sur la manette

l'obscurité intérieure et l'éclat de la sortie est bien maîtrisée. Les couleurs sont vives, les reflets brillants sur les carrosseries et les textures très réalistes, renforçant l'immersion visuelle. Enfin, l'environnement sonore contribue à l'immersion avec une spatialisa-

“Ce téléviseur restitue une palette équilibrée et réaliste. Le contraste est maîtrisé, sans blooming perceptible.”

et le comportement du véhicule, ce qui assure une expérience de conduite très précise et naturelle. Le rendu HDR est également à la hauteur, avec un contraste bien marqué entre les zones ensoleillées et les parties ombragées du cockpit, sans perte de détail dans les zones sombres. Le paysage extérieur profite d'une belle dynamique lumineuse, tout comme les passages dans les tunnels, où l'alternance entre

tion efficace : les bruits de moteur sont bien positionnés à l'avant et se déplacent latéralement lors des dépassements, renforçant la sensation de vitesse et de présence en course.

Son

Le système audio 4.2.2 canaux signé Bang & Olufsen du TCL 65C8K offre une puissance totale de 90 watts. Compatible Dolby Atmos,



DTS Virtual-X et bénéficiant d'un traitement audio avancé avec virtualisation et upmix, il intègre également un égaliseur 7 bandes et des woofers pour renforcer les basses fréquences. À l'écoute, le rendu sonore se montre globalement bien défini, avec une bonne clarté, un équilibre agréable et des voix parfaitement audibles. Si le bas du spectre aurait mérité un peu plus de présence pour renforcer les effets d'impact, l'ensemble reste suffisamment dynamique pour une écoute confortable sans recours nécessaire à une barre de son. La spatialisation est assez large, avec une profondeur convaincante derrière l'écran, à condition toutefois que celui-ci ne soit pas plaqué contre un mur. Les effets latéraux sont bien rendus, offrant une belle immersion dans les scènes d'action ou les ambiances riches en détails. Les haut-parleurs orientés vers le haut, chargés de restituer les effets verticaux du Dolby Atmos, produisent une sensation de hauteur perceptible. Celle-ci dépend beaucoup de la configuration de la pièce, en particulier de la hauteur du plafond et de son comporte-

“À l’écoute, le rendu sonore se montre bien défini, avec une bonne clarté et un équilibre agréable.”

ment acoustique (absorbant ou réverbérant). Un plafond bas et dur va favoriser la réflexion du son, tandis qu'un plafond haut ou absorbant atténuera les effets verticaux. Si vous souhaitez encore plus de profondeur ou une immersion renforcée, l'ajout d'une barre de son compatible Dolby Atmos, idéalement accompagnée d'un caisson de basses, reste une excellente solution. Il faudra pour cela exploiter la prise HDMI



eARC, ce qui fait perdre alors l'usage de l'un des ports HDMI HFR (4K 120/144 Hz).

Comparatif TCL 65C8K vs TCL 65C855

Le TCL 65C8K s'inscrit dans la continuité du TCL 65C855 (TCL 65C89B) en conservant l'essentiel: technologie QLED Pro, rétroéclairage Mini LED multizones nouvelle génération, compatibilité 4K 144 Hz et Google TV. Il gagne en maîtrise du contraste grâce à un rétroéclairage plus puissant et plus précis (1680 zones vs 1344) et une image plus nuancée, notamment en HDR. L'upsampling progresse légèrement, mais demeure un cran en dessous des meilleurs systèmes. Le design se modernise (absence de bords noirs), et le système audio n'est plus supervisé par Onkyo mais par Bang & Olufsen, passant de 60 watts à 90 watts, avec un rendu mieux spatialisé, mais des basses un peu plus discrètes.

Comparatif TCL 65C8K vs Hisense 65U8Q

Le Hisense se distingue par sa dalle 4K 165 Hz native (2K 288 Hz en HSR) et son rétroéclairage sur 2 048 zones (contre 1 680 pour le TCL),

offrant davantage de fluidité, et plus de précision et de finesse dans la gestion de la lumière et des contrastes. Le TCL affiche néanmoins une image très précise aux couleurs intenses grâce à sa technologie QLED Pro, et propose

À qui s'adresse le TCL 65C8K ?

Le TCL 65C8K vise les utilisateurs exigeants en quête d'une image lumineuse, contrastée et colorée, idéale pour le cinéma comme pour le gaming, avec une compatibilité 4K 144 Hz, une

“Les amateurs de cinéma comme de gaming y trouveront leur compte, grâce à une réactivité exemplaire.”

un très bon contraste avec des noirs profonds et nuancés. Par ailleurs, son système d'exploitation Google TV se révèle un peu plus riche que l'interface VIDAA du Hisense. Côté son, le système audio du Hisense, supervisé par Devialet, se révèle tout aussi immersif que celui du TCL, optimisé par Bang & Olufsen.

interface Google TV fluide, une connectique complète et un design soigné porté par un système audio signé Bang & Olufsen.

Mon avis sur le TCL 65C8K

J'avais été séduit par le TCL 65C855 (TCL 65C89B), dont la luminosité et la richesse





d'image m'avaient impressionné. Le TCL 65C8K s'inscrit dans cette même lignée, avec une approche plus subtile et mieux maîtrisée. J'ai particulièrement apprécié la précision de son image en 4K, ainsi que la finesse de ses contrastes et sa très bonne gestion des contenus HDR. Les amateurs de cinéma comme de gaming y trouveront leur compte, grâce à une réactivité exemplaire, une interface fluide et

une connectique complète. Le système audio signé Bang & Olufsen offre une belle spatialisation, même si les basses pourraient gagner en impact. Le tout forme un téléviseur très équilibré, qui propose un excellent niveau de prestations pour son prix, confirmant une fois de plus le positionnement compétitif de TCL sur le segment premium accessible. ■

Nous avons aimé

- + La précision et le détail des images
- + La compatibilité gaming : 4K 144 Hz, faible latence, VRR

Nous aurions aimé

- + Un upscaling encore plus performant
- + Un peu plus de puissance dans le grave

Cette TV Mini LED 65" 4K ultra lumineuse offre des couleurs riches et un contraste précis grâce au local dimming avancé. Compatible Dolby Vision IQ et HDR10+, elle offre une image spectaculaire pour les films, le sport et les séries, avec une fluidité idéale pour le gaming en 144 Hz et un son immersif.

Téléviseur Mini LED TCL 65C8K
990 €





ENCEINTES CONNECTÉES WIIM SOUND LITE & WIIM SOUND | 269 € & 349 €

L'enceinte connectée parfaite ?

WiiM se diversifie en proposant ses deux premières enceintes connectées baptisées Sound et Sound Lite. Celles-ci s'appuient sur une application déjà éprouvée et un environnement multiroom propulsé par LinkPlay. Présentées comme de véritables couteaux suisses pour le streaming et le home-cinéma, ces enceintes intelligentes sont compatibles Wi-Fi et Bluetooth, prennent en charge le protocole Google Cast ainsi que les commandes vocales Siri, Google Assistant et Alexa.

par **Victor Gatinel**

Pour ce test, nous avons pris en main les deux enceintes connectées WiiM Sound (ici en version blanche) et WiiM Sound Lite (dans sa finition noire). Si les deux modèles partagent la même architecture audio et les mêmes caractéristiques, elles se distinguent sur deux points. La Sound adopte un écran tactile personnalisable en façade. Celui-ci permet d'afficher l'heure ou une photo personnelle lorsque l'appareil est en veille, mais aussi des informations sur le titre diffusé lors d'une session d'écoute. De plus, le modèle WiiM Sound est livré avec une télécommande. Pour le reste, les deux enceintes affichent strictement les mêmes caractéristiques.

Accessoires fournis

L'enceinte connectée WiiM Sound est livrée avec une télécommande Bluetooth en aluminium qui fonctionne sur batterie. Celle-ci s'accompagne donc naturellement d'un câble USB-C vers USB-A pour la recharge. De plus, chaque enceinte s'accompagne de son câble mini-jack 3,5 mm vers RCA et d'un cordon d'alimentation. À noter que le

modèle WiiM Sound Lite peut être configuré avec une télécommande WiiM Remote 2 proposée en option par la marque.

Un design sobre et élégant

Les enceintes connectées WiiM Sound et Sound Lite présentent les mêmes dimensions, à savoir 15 cm de largeur/profondeur et 20 cm de haut. Elles arborent une finition élégante en tissu, proposée en coloris noir ou blanc. En dessous des enceintes se trouvent trois pas de vis pour installer les enceintes sur un support mural WiiM Sound ou un pied d'enceinte WiiM Sound spécifique. Sur le dessus de chaque enceinte se trouve une interface tactile avec revêtement en verre qui s'harmonise parfaitement au tissu, formant un mélange des matières sophistiqué. Pratique, cette zone dispose d'un système de détection de mouvement qui permet de rétroéclairer les commandes tactiles lorsqu'on approche la main de l'enceinte. Dès lors que les commandes ne sont pas sollicitées, l'interface tactile s'éteint pour conserver un aspect élégant.

Pour sa part, l'enceinte WiiM Sound, qui intègre un écran tactile en façade, bénéficie de réglages supplémentaires, notamment pour personnaliser l'affichage de l'écran. Ce dernier peut indiquer l'heure de manière numérique ou analogique lorsqu'il est en veille, mais aussi afficher une photo personnalisée, paramétrable depuis l'application. Lorsque l'enceinte connectée WiiM Sound fonctionne, l'écran peut afficher un VU-mètre au style vintage avec le titre en cours de lecture et l'artiste, ou bien des informations sur la source et des commandes (pause/lecture, suivant/précédent). La luminosité de l'écran de la WiiM Sound est ajustable sur 15 niveaux, cependant il n'est pas possible de le désactiver totalement, ce qui peut gêner en cas d'utilisation comme enceinte frontale en configuration home-cinéma.

Conception audio

Les enceintes WiiM Sound adoptent une conception deux voies. Celle-ci s'articule autour de trois haut-parleurs: une paire de tweeters associée à un médium/grave de 10 cm

de diamètre. L'ensemble est animé par un module d'amplification déployant 100 watts de puissance. Ainsi, ces enceintes connectées de dernière génération se définissent comme des modèles capables de sonoriser un salon de 40 m². Ces deux enceintes connectées optimisent leur format relativement compact, sans faire d'importants compromis sur la musique.

Connectivité sans fil

Les deux enceintes connectées WiiM Sound Lite et Sound misent avant tout sur leur connectivité sans fil adaptée aux besoins modernes des mélomanes. Ainsi, elles intègrent un module Wi-Fi 6E pour des connexions plus rapides et stables, garantissant une diffusion fluide des contenus en haute résolution. Ces deux nouvelles enceintes sont également compatibles avec Google Cast, permettant de diffuser directement depuis les applications d'une multitude de services de streaming comme Qobuz, Apple Music, Spotify ou Deezer, ainsi que Bluetooth 5.3 pour une connectivité avec une large gamme d'appareils. En termes de qualité sonore, elles prennent en





L'enceinte WiiM Sound adopte la même architecture audio que sa principale concurrente, la Sonos Era 100.

charge la lecture Hi-Res Wireless Audio jusqu'à 24 bits / 192 kHz, assurant une restitution fidèle et détaillée des fichiers haute définition. En plus de ces protocoles de diffusion, les enceintes WiiM Sound et Sound Lite sont compatibles

avec les commandes vocales, Alexa, Google Assistant, et Siri, ce qui permet de contrôler la musique et les réglages grâce à de simples commandes vocales. Cependant, il est étonnant que la WiiM Sound fasse l'impasse sur la connectivité AirPlay 2, alors qu'elle prend en charge d'autres protocoles Apple comme Siri ou Apple Music. Toutefois, l'absence de cette fonctionnalité est bien compensée par les autres options sans fil, permettant une grande flexibilité dans l'utilisation et la diffusion de musique.

Spécifications techniques

- Puissance de 100 W
- Haut-parleurs: 2 tweeters + 1 médium/ grave de 10 cm
- Wi-Fi 6E et Bluetooth 5.3
- Streaming 24 bits / 192 kHz
- Google Cast
- Commandes vocales Siri, Google Assistant et Alexa
- Qobuz Connect, Amazon Music Cast, Spotify Connect, Roon Ready et web-radios
- Entrée auxiliaire mini-jack et port Ethernet

Application WiiM Home

L'application WiiM Home constitue l'un des atouts majeurs des enceintes WiiM Sound, offrant une interface très complète et intuitive pour personnaliser l'expérience d'écoute. Cette dernière favorise la personnalisation de l'écran de la WiiM Sound, qui peut afficher l'heure, un VU-mètre vintage ou même une photo personnelle. Cette conception sur-mesure s'étend également aux réglages audio, avec un égaliseur graphique à 10 bandes, permettant d'ajuster le son avec finesse pour s'adapter aux goûts de



chacun et à l'environnement d'écoute. En plus de ses fonctionnalités audio, l'application WiiM Home intègre une fonction alarme, permettant de programmer un réveil ou une alerte à l'heure souhaitée. L'enceinte WiiM Sound se positionne donc comme un appareil compatible avec toutes les pièces de la maison. Les mélomanes qui souhaitent mettre en place un système multiroom bénéficient d'un centre de contrôle optimisé via l'application. Celle-ci forme un outil puissant et polyvalent pour tirer le meilleur parti des enceintes connectées WiiM Sound et Sound Lite.

Connectique

En plus de leur connectivité sans fil moderne et polyvalente, les enceintes WiiM Sound et Sound Lite disposent d'une entrée auxiliaire au format mini-jack 3,5 mm. Cette dernière autorise le raccordement d'une platine vinyle préamplifiée, d'un lecteur CD ou de toute autre source audio dépourvue de connectivité sans fil grâce à un simple câble RCA vers mini-jack. De plus, le port Ethernet s'avère particulièrement utile dans les environnements où le réseau Wi-Fi est instable,

ou lorsque les enceintes sont installées à distance de la box Internet. C'est aussi la garantie d'une connexion stable et rapide en toutes circonstances. Ainsi, cette connexion filaire garantit une stabilité optimale du flux audio, notamment pour les usages multiroom ou home-cinéma, et participe à la fiabilité globale des enceintes connectées WiiM.

Mise en œuvre

La mise en œuvre des enceintes connectées WiiM Sound et Sound Lite s'avère fluide et intuitive. L'application WiiM Home guide l'utilisateur à chaque étape pour prendre en main les deux appareils. Une fois connectée au réseau local et avant de profiter d'une première écoute, l'application permet d'effectuer une calibration acoustique (fonction Room Fit) afin d'optimiser le rendu sonore dans la pièce.

Mes impressions

À l'écoute, les enceintes connectées WiiM Sound et WiiM Sound Lite séduisent par leur très bon équilibre tonal, offrant une restitution homogène et agréable quel que soit le style musical.

Les registres sont bien définis, avec des médiums clairs et un grave maîtrisé, sans effet démonstratif excessif comme ça peut être souvent le cas sur ce type d'enceinte connectée. Le rendu sonore peut en outre être finement ajusté grâce à l'application WiiM Home, qui propose un égaliseur très

diffusé. La spatialisation stéréo, rendue possible grâce aux deux tweeters orientés à 45° de part et d'autre de l'enceinte, se montre correcte au regard du format compact de ces WiiM Sound et WiiM Sound Lite, même si j'aurais apprécié une scène sonore plus ample et plus enveloppante.

“Les mélomanes qui souhaitent mettre en place un système multiroom bénéficient d'un centre de contrôle optimisé via l'application WiiM Home.”

complet ainsi que 24 modes DSP particulièrement détaillés (Classical, Hip-Hop, Piano, Spoken Word, Small Speakers, etc.), permettant d'adapter précisément la signature sonore à ses goûts, à l'acoustique de la pièce et au style de musique

Cela reste néanmoins cohérent avec leur gabarit. De plus, en associant deux enceintes en configuration stéréo ou multiroom depuis l'application, la restitution gagne nettement en largeur et en immersion, offrant alors une expérience



d'écoute bien plus convaincante, aussi bien pour la musique que pour un usage home-cinéma.

WiiM Sound vs Sonos Era 100

Les deux enceintes proposent une restitution sonore très proche. Cependant, l'enceinte

*“L’essai est validé,
tant sur le plan
acoustique que celui
de l’esthétique.”*

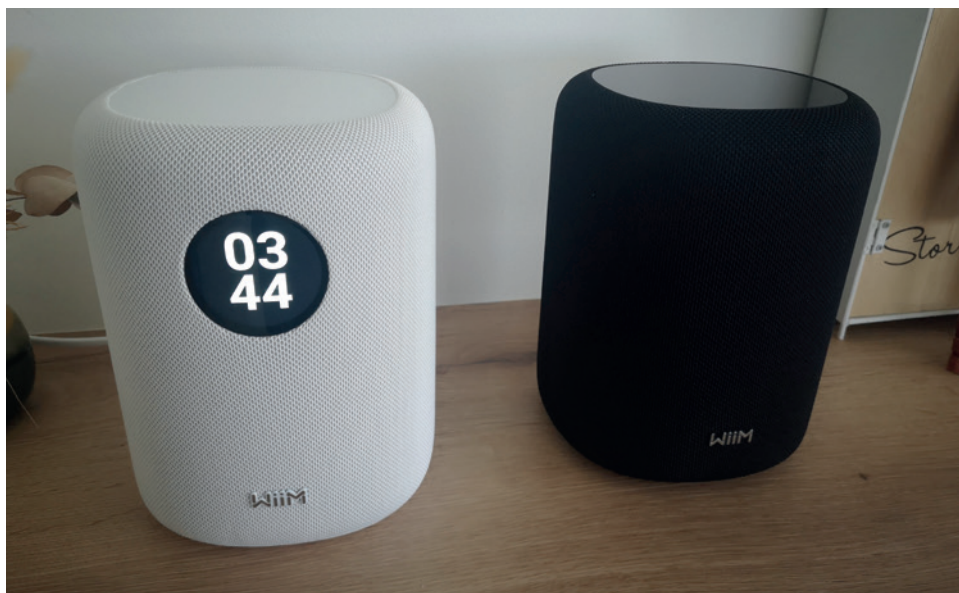
américaine se révèle légèrement plus compacte et plus légère. Elle profite aussi d'une compatibilité AirPlay 2 qui fait défaut à la WiiM Sound.

Toutefois, cette dernière présente l'avantage d'intégrer un système multiroom plus ouvert, avec Google Cast mais aussi le multiroom Link-Play. Si la qualité de fabrication est irréprochable d'un côté comme de l'autre, l'emploi de tissu et de verre pour l'enceinte WiiM lui offre davantage de charme que la coque en plastique de l'Era 100. Enfin, l'intégration d'un écran personnalisable et la télécommande livrée avec la WiiM Sound élargissent les possibilités de personnalisations et de contrôle à distance de l'appareil.

Avis de l'expert

Forte du succès de ses lecteurs réseau et de ses amplis connectés, la marque étend désormais son savoir-faire aux enceintes connectées polyvalentes. L'essai est validé, tant sur le plan acoustique que celui de l'esthétique. En effet, les enceintes WiiM Sound et WiiM Sound Lite diffusent un son puissant et équilibré. Le rendu

La WiiM Sound intègre un écran tactile qui affiche une horloge, un vumètre ou l'album en cours.





sonore est hautement personnalisable grâce à l'application WiiM Home, intuitive et extrêmement complète pour vivre une expérience sur-mesure. La fluidité des connexions Wi-Fi et Bluetooth révèlent tout le potentiel de ces enceintes également compatibles multiroom avec LinkPlay. Elles se parent aussi d'un élégant tissu et d'une qualité de fabrication irréprochable. L'écran intégré au modèle phare apporte une touche de sophistication supplémentaire, bienvenue dans une chambre ou la cuisine, tandis que la version Lite trouve naturellement

sa place dans le salon où l'enceinte peut aussi intégrer un système home-cinéma sans fil. C'est aussi l'une des forces des nouvelles enceintes connectées WiiM: elles font preuve d'une polyvalence agréable pour la hi-fi et le home-cinéma. En somme, il s'agit de deux modèles modernes qui peuvent répondre à différents besoins. Seule ombre au tableau: l'absence d'une compatibilité AirPlay 2 pour les mélomanes adeptes des appareils Apple. Cependant, la prise en charge des protocoles Google Cast et Bluetooth permet de contourner facilement ce manque. ■

Nous avons aimé

- + L'équilibre tonal
- + Le design sobre et élégant
- + L'application fluide et intuitive

Nous aurions aimé

- + La compatibilité AirPlay 2
- + Pouvoir éteindre l'écran de la WiiM Sound

WiiM enrichit son catalogue avec deux premières enceintes connectées Sound et Sound Lite. Compatibles Wi-Fi et Bluetooth, elles forment une solution polyvalente entre hi-fi et home-cinéma grâce à la prise en charge de protocoles sans fil modernes.

Enceintes connectées
WiiM Sound Lite 269 €
WiiM Sound 349 €





Simply the best ?

Fleuron de la gamme Century, le système audio tout-en-un Philips Tina célèbre les 100 ans de la marque. Cette chaîne vinyle à l'inspiration vintage combine les fonctionnalités d'une platine vinyle, d'une radio DAB+ et d'une enceinte Bluetooth. Polyvalence, design rétro et simplicité de prise en main sont autant de promesses pour profiter de la musique dématérialisée et des disques vinyle avec un seul appareil.

par **Victor Gatinel**

Pour célébrer 100 ans d'innovations audio, le fabricant a invoqué les glorieux aînés qui ont fait son succès et sa réputation. C'est pourquoi le design de la Philips Tina rend hommage au modèle Philetta, lancé dès 1941 et qui a constitué l'un des premiers best-seller de la marque. En façade, la Tina reprend la grille à lames qui protège les haut-parleurs, ainsi que les potentiomètres. Le coffret imitation bois fait également bel effet. Cependant, le prix contenu de l'appareil contraint malheureusement la marque à délaisser le bois et le métal d'origine pour une conception entièrement en plastique. Le logo Philips prend également place en façade et réveille les souvenirs des mélomanes qui ont pu connaître des appareils Philips dans leur enfance.

Une platine vinyle semi-automatique

Impossible de passer à côté. Dès la sortie du carton, la section vinyle de la Philips Tina marque son identité tout-en-un. C'est la force de ce modèle : il s'agit d'un véritable équipement plug-and-play. Le plateau et le bras de lecture sont suspendus sur le même sous-châssis pour amortir les vibrations et ainsi garantir la linéarité du contact entre le diamant et le sillon. Le bras

de lecture est doté d'une cellule Audio-Technica AT3600L à pointe sphérique. Gage d'évolutivité, cette dernière est remplaçable. La platine adopte un entraînement par courroie et intègre son propre étage de préamplification RIAA. Puisque la Philips Tina embarque aussi cinq haut-parleurs et un module d'amplification de 120W, il suffit de la brancher pour profiter dès la sortie du carton d'un disque vinyle 33 tours. Le fonctionnement de la platine est semi-automatique : la rotation du plateau se lance automatiquement dès que le bras de lecture est actionné.

Une section audio 2.1

Cette chaîne vinyle adopte une conception 2.1 canaux. En effet, son généreux coffret permet ici d'exploiter cinq haut-parleurs tout en intégrant le mécanisme d'entraînement du plateau, le circuit d'amplification et l'alimentation. Ainsi, deux tweeters de 25 mm de diamètre sont épaulés par une paire de médiums de 63,5 mm et un haut-parleur de grave de 110 mm orienté vers le bas. L'ensemble est alimenté par un module d'amplification déployant 120 watts pour l'écoute Bluetooth et radio, et de 60 watts en vinyle. Cette architecture audio permet donc

Spécifications techniques

- Chaîne tout-en-un
- Platine vinyle semi-automatique
- Préampli phono intégré
- Cellule Audio-Technica AT3600L
- Bluetooth 5.4 compatible Auracast
- Radios FM et DAB+
- Fonction réveil

de restituer un son stéréo pour un salon de taille moyenne.

Radio FM et DAB+

Au-delà de l'hommage à la radio Philetta, le système tout-en-un Philips Tina intègre un double tuner FM et DAB+. Elle s'impose ainsi comme une solution polyvalente qui peut convenir à toute la famille: des parents qui écoutent la radio en cuisinant, aux ados qui souhaitent lancer un vinyle ou diffuser une playlist en Bluetooth. Depuis l'application Philips Entertainment, il est possible d'enregistrer une liste de 30 stations FM et 30 stations DAB+ favorites pour un accès simple et rapide. La recherche automatique des stations s'opère depuis l'application ou bien à l'aide d'un potentiomètre multifonction après une légère pression dessus. La fonctionnalité FM et DAB+ se révèle très agréable au quotidien, par exemple pour prendre le petit déjeuner en écoutant les actualités. En mode enceinte connectée, la Philips Tina peut aussi être configurée pour programmer un arrêt automatique et ainsi intégrer une routine quotidienne.

Bluetooth bi-directionnel

Puisque la Philips Century Tina TAV9000D a plus d'un tour dans son sac, elle embarque aussi un émetteur/récepteur Bluetooth 5.4! Elle se mue alors en enceinte Bluetooth traditionnelle pour diffuser la musique sans fil depuis

un smartphone, un ordinateur ou une tablette. Elle prend en charge les codecs SBC et AAC, ainsi que le Bluetooth LC3. On regrette tout de même l'absence du codec aptX pour optimiser la transmission du signal. Derrière son design rétro, la Philips Tina cache plusieurs fonctionnalités modernes, comme sa compatibilité Bluetooth Auracast. Cette technologie, de plus en plus répandue, permet de diffuser le son à destination d'une multitude de récepteurs. Ainsi, la musique d'un disque vinyle lue depuis la Philips Tina peut être transmise sans fil à deux casques compatibles Auracast sur des canaux privés ou publics. Il s'agit en fait d'une sorte de multiroom exploitant la technologie Bluetooth. Elle est donc à privilégier dans un espace en champ libre pour maximiser la qualité de transmission de l'audio. Le mode PartyLink, qui est un mode de chaînage sans fil de plusieurs enceintes, met également en œuvre la connexion Bluetooth Auracast pour associer les différents appareils compatibles et synchroniser le son d'enceintes Bluetooth compatibles, quelle que soit la marque.





La platine fait preuve d'aisance dans le médium/grave. Réactive et dynamique, elle excelle sur le rock.

Une application complète et intuitive

Justement, l'application Philips Entertainment se révèle ultra-complète et polyvalente. Gestion des sources, programmation du réveil ou ajustement de l'égaliseur à 7 bandes, elle combine de très nombreuses fonctionnalités pour centraliser l'ensemble des usages et exploiter au mieux le potentiel de la chaîne Tina. Seul bémol, l'application n'est accessible qu'en Wi-Fi et avec la localisation activée, sous peine de ne pas détecter l'enceinte. Cette application s'impose comme un des atouts phares de l'appareil. À l'image de la prise en main simple et rapide de la Philips Tina, son application de contrôle est intuitive et efficace. Elle propose cinq préréglages DSP (équilibré, chaud, lumineux, puissant et clair) ainsi qu'un égaliseur 7 bandes pour une écoute personnalisable. Le mode équilibré est aussi accompagné d'un ajustement du grave et des aiguës allant de -5 à +5. Et puisque cette enceinte tout-en-un peut aussi remplacer un réveil, l'application donne accès à des sons pré-enregistrés, comme le bruit des vagues, pour détendre les mélo-

manes. Un onglet Musique intègre aussi une bibliothèque de titres instrumentaux relaxants classés selon différentes thématiques (Oiseaux, Futur, Dôme de sommeil, etc).

Une connectique offrant davantage d'options

En plus de ses nombreuses fonctionnalités intégrées, la chaîne tout-en-un Philips Tina dispose aussi d'une connectique qui étend un peu plus sa flexibilité. Ainsi, un port USB-A audio prend en charge la lecture des fichiers FLAC, WMA, WAV et MP3 sur clé USB ou disque dur. Bien pratique, cette entrée audio, au même titre que les fréquences DAB+ et FM, peut être programmée comme réveil depuis l'app mobile. Une entrée auxiliaire mini-jack 3,5mm est également de la partie, pour y associer par exemple un lecteur CD comme le FiiO DMI3 BT et étendre davantage sa polyvalence en regroupant l'ensemble de ses supports physiques. Une sortie RCA stéréo auxiliaire est aussi proposée. Celle-ci permet de contourner les haut-parleurs de la chaîne Philips Tina pour exploiter une paire d'enceintes

actives, une enceinte connectée ou un ampli hi-fi relié à des enceintes passives. C'est bluffant, la TAV9000D est capable de répondre à de

système plug and play est fonctionnel dès lors qu'il est branché sur secteur. Seule manipulation à opérer: le réglage du contrepois de la platine.

“Pas de doute, ce tourne-disque au design vintage sait retranscrire le son chaleureux qui a fait le succès des radios Philips du siècle dernier.”

nombreux besoins et configurations. Enfin, une prise antenne DAB/FM est présente. En façade, c'est une sortie casque au format jack 6,3mm qui permet de profiter d'une écoute intimiste avec, pourquoi pas, le casque ouvert Philips Freddie, issu lui aussi de cette gamme Century.

Mes impressions d'écoute

Il faut saluer la facilité de prise en main de la chaîne tout-en-un Philips Century Tina. Ce

Une fois cette étape franchie, il suffit de lancer l'écoute d'un disque pour entendre les premières notes sortir de la face avant.

Écoutes de disques vinyle

Face à la polyvalence du système tout-en-un Philips Tina, il convient de distinguer les différents types d'écoute. La partie vinyle présente l'avantage d'une prise en main facile. Il suffit de sélectionner la source PHONO, sur l'appli-





cation ou via le potentiomètre prévu à cet effet, de choisir la vitesse de lecture (33 ou 45 tours/minute) et de placer le bras sur le disque. Le plateau se met en action automatiquement et la musique commence. À l'écoute, le système dévoile une belle aisance sonore. Le grave affirme sa présence, ce qui rend l'expérience agréable sur les titres rock de Led Zeppelin et Hip-Hop de Cypress Hill, mais aussi le *Live at the Carnegie Hall...* de Tina Turner! Le médium reste parfaitement clair, ce qui confirme un peu plus l'écoute de l'album *Back to Black* de l'icône britannique Amy Winehouse. Pas de doute, ce tourne-disque au design vintage sait retranscrire le son chaleureux qui a fait le succès des radios Philips du siècle dernier. Cependant, à plus haut volume sonore, le registre aigu peut paraître légèrement en retrait. Ainsi, il convient de régler le volume jusqu'à 25 (sur 32) pour conserver un bon équilibre tonal et tirer tout le potentiel de la platine Philips Tina sans saturation. Le fabricant néerlandais semble surtout miser sur l'écoute de proximité pour sa partie vinyle, comme le laisse

présager son module d'amplification limité à 60 watts en écoute vinyle contre 120 watts (on parle ici de watts dynamiques) pour la partie Bluetooth/DAB/USB.

Les écoutes Bluetooth et DAB+

Pratique, l'écoute sans fil se révèle tout aussi facile à mettre en œuvre. L'appairage Bluetooth s'exécute en quelques secondes. Immédiatement, c'est la puissance et le coffre du système tout-en-un Philips Tina qui me saute aux oreilles. À l'image d'une enceinte connectée de format équivalent, comme la JBL Authentics 500 par exemple, elle déploie le son avec autorité. La spatialisation stéréo demeure convaincante, évidemment sans atteindre le niveau d'un système stéréo avec deux enceintes distinctes. On ressent une belle réserve de puissance qui permet de sonoriser des salons jusqu'à 30m² et d'animer ponctuellement une petite soirée de 10 personnes sans problème. Pour les plus ambitieux, une configuration Auracast prend alors tout son sens afin de multiplier



Comparatif Philips Tina vs Victrola VI Music System

Si la chaîne vinyle Victrola se définit comme un système tout-en-un, elle présente tout de même un caisson externe, ce qui constitue une solution moins compacte que la Philips Tina. Si l'entrée USB audio lui fait défaut, elle dispose tout de même d'une entrée optique. Côté performances sans fil, la Tina embarque une puce Bluetooth 5.4 plus moderne qui prend en charge la technologie Auracast, offrant davantage de polyvalence. Côté puissance, le point revient aussi au modèle néerlandais qui présente 120 watts de puissance contre 90 pour le système Victrola, proposé à 499 €.

À qui s'adresse la Philips Tina ?

Ce système tout-en-un se destine aux habitués de la musique sans fil qui souhaitent mettre un pied dans l'univers du vinyle. Sa simplicité de prise en main et le tourne-disque semi-automatique permettent de découvrir les galettes noires sans mettre en place un système vinyle à multi-

les points de diffusion et d'assurer l'ambiance sur la piste de danse avec un système flexible et sur-mesure. Gaël Faye, Billie Eilish, AC/DC ou Daft Punk, à chaque fois, je me surprends à taper du pied en rythme. La chaîne vinyle Philips Tina est précise, percutante et équilibrée compte tenu de sa conception tout-en-un. Elle retranscrit sa polyvalence jusque dans sa restitution sonore : elle s'adapte à tous les genres musicaux. C'est un véritable tour de force. Je note toutefois une réserve sur le mode DSP CLEAR, chargé de mettre en avant les voix. Ce pré-réglage applique un filtre qui rend les voix "robotiques". Il convient plutôt d'opérer le réglage manuellement via la section PERSONNALISÉ et son égaliseur 7 bandes pour ajuster le médium. Concernant la réception des radios FM et DAB+, là encore la mise en œuvre enfantine permet de se concentrer sur l'essentiel : la musique. Une fois l'antenne branchée, il suffit de jouer avec l'application pour créer sa liste de favoris. La transmission du signal est nette, le son est clair et précis, sans interférences ni bruits parasites excessifs.

“Ce système hi-fi tout-en-un peut répondre facilement aux besoins de tous les membres de la famille.”

ples composants. Ultra-polyvalente, la Tina couvre un très large éventail de besoins. Cette force en fait également une solution idéale pour convenir à tous les membres de la famille, dans le salon. La radio avec minuterie programmable au réveil, une session vinyle en cuisinant, et une écoute Bluetooth puissante pour les soirées.

Mon avis sur la Philips Tina

Philips fête un anniversaire pas comme les autres



avec une chaîne hi-fi... pas comme les autres! À elle seule, la platine vinyle-enceinte Bluetooth Tina parvient à couvrir un siècle de progrès technique et technologique. J'ai apprécié cette polyvalence à toutes épreuves. Ce système hi-fi tout-en-un peut répondre facilement aux besoins de tous les membres de la famille. Aussi à l'aise avec la musique sans fil qu'avec un disque vinyle, la

Philips Tina présente un véritable savoir-faire et une finesse sonore agréable. L'application Philips Entertainment aux multiples fonctionnalités m'a permis d'explorer en profondeur son potentiel et son adaptabilité. Jamais malmenée, la Philips Tina regorge de fonctionnalités et s'appuie, cerise sur le gâteau, sur un joli design vintage qu'il m'a plu d'exposer dans mon salon. |

Nous avons aimé

- + La polyvalence du système tout-en-un
- + Le design rétro
- + La simplicité d'utilisation

Nous aurions aimé

- + La prise en charge du Bluetooth aptX
- + Une véritable finition bois

Système audio tout-en-un, la Philips Tina fait office de platine, d'enceinte Bluetooth et de radio-réveil. Inspirée des postes des années 50, elle mêle design vintage et fonctionnalités modernes comme la compatibilité Auracast, la réception DAB+ et l'application mobile ultra-complète.

Chaîne vinyle Philips Tina
449 €





LES MEILLEURS FILMS D'ANIMATION
POUR TESTER VOTRE HOME-CINÉMA

Quand l'animation sublime le grand écran

L'animation occupe une place centrale dans le paysage cinématographique. Elle explore des univers visuels riches et des récits ambitieux. La diversité des styles et des techniques permet de repousser l'imagination, tout en offrant une grande précision visuelle et sonore. Cette expressivité en fait un support idéal pour évaluer les performances d'un téléviseur ou d'un système home-cinéma moderne.

par **Jérémy Tessier**



**Spider-Man:
Across the
Spider-Verse
(2023)**
**Joaquim Dos
Santos, Kemp
Powers & Justin K.
Thompson**

*Spider-Man: Across the
Spider-Verse* suit Miles

Morales qui replonge au cœur du multivers après avoir retrouvé Gwen Stacy. Il découvre alors une société de Spider-Héros chargée de maintenir l'équilibre entre les dimensions. Face à une nouvelle menace et à des règles strictes qui remettent en question sa propre conception du héros, Miles doit faire un choix déterminant entre son destin et ses valeurs personnelles. Ce film multiplie les styles graphiques, changeant d'univers visuel au gré des scènes, ce qui constitue un excellent test pour vérifier la précision des couleurs, la tenue des contrastes et la fluidité d'affichage. Les séquences d'action rapides regorgent

de détails qui peuvent révéler les limites d'un traitement vidéo. Côté audio, la bande-son utilise intensément les effets de spatialisation, avec des sons se déplaçant rapidement d'une enceinte à l'autre, parfaits pour jauger la précision et la cohérence du champ surround.



**Le Garçon et le
Héron (2023)**
Hayao Miyazaki

Le Garçon et le Héron raconte l'histoire de Mahito, un enfant marqué par la disparition de sa mère pendant la guerre. En s'installant à la campagne avec son

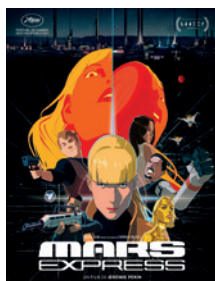
père, il fait la rencontre d'un héron mystérieux qui l'entraîne vers un monde étrange situé entre rêve et réalité. Ce voyage initiatique l'amène à affronter son deuil, à questionner le sens de la vie et à trouver sa place dans un univers en perpétuel déséquilibre. L'animation traditionnelle, riche



Les images de ce film permettent d'exploiter pleinement les performances des meilleurs TV du moment.

en détails et en nuances de couleurs, permet de mettre à l'épreuve la gestion des tons doux et des transitions subtiles. Les paysages dessinés à la main et les variations de lumière testent la fidélité chromatique et la profondeur d'image. Sur le plan sonore, la musique orchestrale et les ambiances naturelles exploitent pleinement la dynamique, les passages calmes contrastant avec des moments plus intenses qui révèlent la précision et l'équilibre de votre système audio.

mélange animation 2D et éléments 3D avec un style futuriste marqué, offrant des scènes aux contrastes prononcés et au noir profond qui met à l'épreuve les possibilités HDR et la lisibilité dans les zones sombres. Les environnements urbains saturés de néons et les séquences spatiales testent la gestion des couleurs intenses et des sources lumineuses ponctuelles. Côté son, l'ambiance cyberpunk se traduit par une bande-son électronique immersive et des effets précis qui circulent dans l'espace sonore, idéals pour vérifier la séparation et la clarté des différents canaux.



Mars Express (2023)

Jérémy Périn

Mars Express se déroule dans un futur proche où humains et androïdes cohabitent sous des lois strictes. L'intrigue suit une détective privée et son partenaire androïde chargés de retrouver une étudiante disparue sur Mars. Leur enquête les entraîne au cœur d'un complot mêlant intelligence artificielle, manipulation politique et remise en cause des limites imposées aux consciences artificielles. Ce film



Super Mario Bros. Le Film (2023)

Aaron Horvath & Michael Jelenic

Super Mario Bros. Le Film suit Mario et Luigi, deux plombiers de Brooklyn projetés dans un univers fantastique peuplé de royaumes

colorés. Séparé de son frère, Mario se lance dans une aventure périlleuse pour le retrouver et stopper les plans de Bowser, un tyran déterminé

à conquérir le Royaume Champignon. Aidé par la princesse Peach et de nouveaux alliés, il découvre le courage et la confiance nécessaires pour devenir un véritable héros. L'animation regorge de couleurs saturées et de mouvements rapides, parfaits pour évaluer la vivacité et la stabilité de l'image. Les transitions dynamiques entre mondes, ainsi que les détails visuels très fournis, mettent à l'épreuve la capacité de l'écran à conserver la netteté dans l'action. Sur le plan audio, la bande originale réinvente des thèmes cultes avec un mixage énergique, complété par des effets sonores percutants qui exploitent le caisson de basses et la spatialisation surround, offrant un excellent test de précision et de puissance.



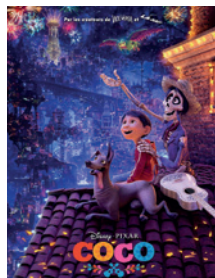
Dragon Ball Super: Broly (2018)

Tatsuya Nagamine

Dragon Ball Super: Broly revient sur les origines du légendaire Saiyan Broly, exilé enfant sur une planète hostile.

Des années plus tard,

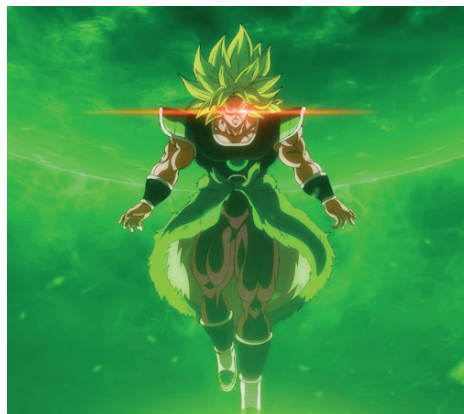
sa rencontre avec Goku et Vegeta déclenche un affrontement d'une intensité extrême, nourri par la colère et la vengeance. Le film explore le destin des Saiyans, les conséquences du passé et la frontière entre puissance incontrôlée et quête d'identité. Les affrontements spectaculaires enchaînent explosions, impacts visuels et vagues d'énergie aux couleurs vives, parfaits pour vérifier la saturation et la tenue des teintes intenses. Les mouvements de caméra rapides et les effets lumineux mettent aussi à l'épreuve la fluidité et la netteté de l'image. Côté son, le mixage donne une place importante aux basses avec des coups puissants et des chocs résonnants, tandis que les voix et effets traversent l'espace surround avec précision, idéal pour tester la spatialisation et la dynamique sonore.

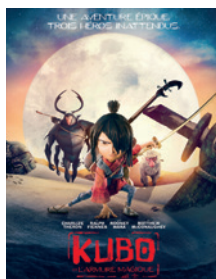


Coco (2017)
Adrian Molina & Lee Unkrich

Coco raconte l'histoire de Miguel, un jeune garçon passionné de musique dans une famille qui l'a pourtant bannie depuis plusieurs générations. Lors de la

fête des morts, il se retrouve accidentellement projeté dans le monde des défunts, où il part à la recherche de ses ancêtres. Ce voyage lui permet de découvrir la vérité sur son histoire familiale et de comprendre l'importance de la mémoire, de la transmission et des liens entre les générations. Les séquences dans le monde des morts offrent une profusion de couleurs vives et de détails lumineux, parfaits pour vérifier la gestion du HDR et la précision des contrastes. Les textures des décors et la richesse visuelle des arrière-plans mettent à l'épreuve la netteté et la profondeur de champ. Sur le plan audio, la bande originale mêle instruments traditionnels mexicains et chants, avec une dynamique qui varie entre passages intimistes et scènes festives, idéale pour tester la restitution des voix, la clarté des instruments et l'équilibre global du système.





Kubo et l'Armure magique (2016) **Travis Knight**

Kubo et l'Armure magique suit Kubo, un jeune garçon doté d'un pouvoir mystérieux lui permettant de donner vie à ses origamis grâce à la musique. Après avoir

involontairement réveillé des forces du passé, il part en quête d'une armure légendaire afin d'affronter un ennemi lié à son histoire familiale. Ce voyage initiatique l'amène à découvrir la vérité sur ses origines, le poids des souvenirs et la force du récit comme héritage. Réalisé en stop-motion, ce film présente des textures extrêmement détaillées et un jeu subtil d'ombres et de lumières qui permettent d'évaluer la précision d'affichage et la profondeur des noirs. Les séquences nocturnes ou faiblement éclairées testent la lisibilité dans les zones sombres, tandis que les scènes d'action offrent un mouvement fluide et riche en détails. La bande-son mélange percussions, cordes et effets sonores magiques, créant une large palette dynamique qui sollicite à la fois la puissance et la finesse du système audio.



Dragons (2010) **Chris Sanders & Dean DeBlois**

Dragons se déroule dans le village viking de Beurk, où humains et dragons se livrent une guerre sans fin. Harold, un jeune garçon frêle et

inventif, se lie d'amitié avec un dragon blessé qu'il nomme Krokrou, remettant en cause toutes les croyances de son peuple. À travers cette relation inattendue, il découvre qu'une autre voie est possible et tente de réconcilier deux mondes que tout oppose. Les scènes de vol au-dessus d'immenses paysages offrent un large éventail de couleurs et de luminosités, idéales pour juger de la gestion des grandes plages dynamiques et de la précision des dégradés. Les textures des écailles, des nuages et de l'eau sollicitent fortement la définition de l'image. Sur le plan sonore, le rugissement des dragons, le battement de leurs ailes et la musique orchestrale épique circulent avec fluidité entre les enceintes, offrant un excellent test de spatialisation et de cohérence audio.

Dragons est un spectacle aérien grandiose qui teste la fluidité d'image et l'amplitude sonore.





Les ambiances et textures de *Coraline* mettent à l'épreuve la profondeur des noirs et le piqué de votre téléviseur.



Coraline (2009)

Henry Selick

Coraline suit une jeune fille curieuse qui découvre une porte secrète dans sa nouvelle maison, menant à un monde parallèle en apparence parfait. Derrière

cette réalité séduisante se cache une entité inquiétante qui cherche à la retenir à jamais. En affrontant ses peurs, Coraline doit faire preuve de courage et de maturité pour sauver sa famille et retrouver le chemin de la vraie vie. L'animation en stop-motion alterne entre des ambiances colorées et des scènes sombres aux contrastes marqués, ce qui permet de tester la justesse des couleurs et la profondeur des noirs. Les détails minutieux des décors et des textures mettent à l'épreuve la netteté et la précision d'affichage. Côté audio, l'atmosphère sonore joue sur des bruits subtils et des effets immersifs qui se déplacent dans l'espace surround, parfaits pour évaluer la précision du placement et la capacité de votre système à créer une ambiance enveloppante.

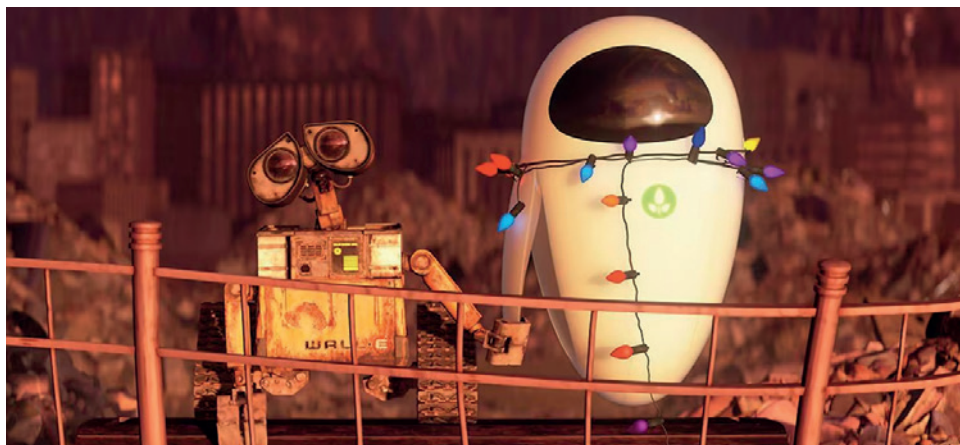


Kung Fu Panda (2008)

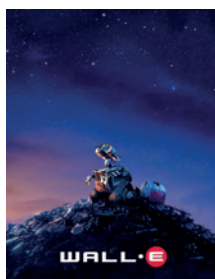
Mark Osborne & John Stevenson

Kung Fu Panda raconte l'histoire de Po, un panda maladroit et passionné de kung-fu, choisi par erreur comme l'Élu, destiné à

protéger la Vallée de la Paix. Malgré son manque d'expérience et la méfiance des maîtres, il doit affronter le redoutable Tai Lung. À travers l'entraînement et la persévérance, Po découvre que la véritable force réside autant dans la confiance en soi que dans la maîtrise des arts martiaux. Les combats chorégraphiés mêlent ralentis et accélérations, idéals pour tester la fluidité et la réactivité de l'image. Les couleurs vives et les contrastes nets des décors asiatiques permettent de juger la tenue des teintes et la précision des détails. Sur le plan sonore, la bande originale s'appuie sur des instruments traditionnels, des percussions intenses et des effets de coups parfaitement synchronisés, ce qui met à l'épreuve la dynamique, la clarté et la spatialisation du système audio.



Wall-E est idéal pour jauger la finesse des micro-détails acoustiques et la profondeur des contrastes.



Wall-E (2008) Andrew Stanton

Wall-E se déroule dans un futur où la Terre, devenue inhabitable, est abandonnée par les humains. Wall-E, un petit robot solitaire chargé de compacter les déchets, mène une existence routinière jusqu'à l'arrivée d'EVE, une sonde envoyée pour vérifier si la planète peut de nouveau accueillir la vie. Leur rencontre déclenche une aventure qui les conduit dans l'espace et remet en question le mode de vie des humains, tout en célébrant la curiosité, l'amour et la responsabilité envers la planète. Les séquences d'ouverture, quasiment sans dialogues, révèlent la finesse des bruits ambiants et la précision des effets ponctuels, parfaits pour tester la sensibilité et la clarté de votre installation audio. Les paysages spatiaux vastes et les vues détaillées de la Terre en ruine sollicitent la gestion des contrastes et la profondeur de champ. Les passages plus dynamiques, notamment les poursuites dans l'espace, permettent aussi d'évaluer la puissance et la cohérence du mixage surround.



Les Indestructibles (2004) Brad Bird

Les Indestructibles se concentre sur une famille de super-héros contrainte de vivre dans l'anonymat après l'interdiction officielle des justiciers. Bob Parr, ancien héros nostalgique de sa gloire passée, accepte une mission secrète qui va rapidement mettre toute sa famille en danger. Le film explore l'équilibre entre vie privée et responsabilité, ainsi que la force du collectif face à une menace qui dépasse les capacités individuelles. Les séquences d'action combinent explosions, poursuites et changements rapides de plan, ce qui met à l'épreuve la fluidité et la stabilité de l'image. Les couleurs vives des costumes et des environnements permettent de vérifier la précision du rendu chromatique. Sur le plan audio, le mixage exploite pleinement le champ surround avec des effets se déplaçant rapidement entre les enceintes, tandis que la musique orchestrale soutient la tension et teste la dynamique globale du système.



Le Monde de Nemo (2003) Andrew Stanton

Le Monde de Nemo suit Marin, un poisson-clown anxieux, prêt à tout pour retrouver son fils Nemo, capturé par des humains après

s'être aventuré trop loin du récif. Accompagné de Dory, une compagne aussi attachante qu'étourdie, il traverse l'océan et affronte de nombreux dangers. Ce voyage initiatique parle de la peur de perdre, de l'apprentissage du lâcher-prise et de la confiance nécessaire pour laisser grandir ceux qu'on aime. Les scènes sous-marines offrent une palette de bleus et de verts très variés, idéales pour tester la justesse des couleurs et la gestion des dégradés subtils. Les effets de lumière filtrant à travers l'eau mettent à l'épreuve la précision HDR et la capacité de l'écran à restituer des contrastes

doux. Sur le plan sonore, le film exploite de nombreux effets directionnels et ambiances marines, permettant de vérifier la spatialisation et la richesse des détails dans le mixage audio.



Les jeux de lumière du *Monde de Nemo* exigent une parfaite gestion de la colorimétrie et des contrastes.







Paprika (2006) **Satoshi Kon**

Paprika se déroule dans un futur proche où un dispositif expérimental permet d'entrer dans les rêves des patients afin de soigner des troubles psychologiques. Lorsque cette

technologie est dérobée, les frontières entre rêve et réalité commencent à s'effondrer, provoquant un chaos incontrôlable. À travers l'alter ego onirique Paprika, une psychiatre tente de rétablir l'équilibre en affrontant les désirs, les peurs et l'inconscient humain. Visuellement, le film alterne des séquences réalistes et des passages oniriques aux couleurs éclatantes, parfaits pour tester la richesse chromatique et la gestion des contrastes. Les transitions visuelles fluides et les déformations d'images sollicitent la précision et la stabilité de l'affichage. Sur le plan sonore, la bande originale de Susumu Hirasawa mêle voix, sons électroniques et effets spatialisés, offrant un excellent test pour l'équilibre tonal, la clarté des détails et l'immersion globale.



Perfect Blue (1997) **Satoshi Kon**

Perfect Blue suit Mima, une jeune idole de la pop japonaise qui décide de changer radicalement de carrière pour devenir actrice. Confrontée à une image publique qui

lui échappe et à un fan obsessionnel, elle voit progressivement la frontière entre réalité et illusion se brouiller. Le film explore la perte d'identité, la pression médiatique et les dérives psychologiques liées à la célébrité. L'animation joue sur des contrastes forts entre scènes lumineuses et séquences plus sombres, ce qui permet de tester la profondeur des noirs et la précision des ombres.

Les mouvements de caméra et les changements de plan rapides mettent à l'épreuve la netteté et la réactivité de l'affichage. Côté audio, l'atmosphère sonore alterne entre silences pesants et montées en tension soutenues par des effets précis, idéaux pour évaluer les possibilités de votre installation à gérer les variations dynamiques et à restituer l'ambiance avec réalisme.



Akira (1988) **Katsuhiro Ōtomo**

Akira se déroule dans un Tokyo post-apocalyptique rongé par la violence et l'instabilité politique. L'histoire suit Kaneda et son ami Tetsuo, dont les pouvoirs psychiques

incontrôlables réveillent un projet militaire secret aux conséquences catastrophiques. Le film explore la dérive du pouvoir, la peur de la destruction et la perte de contrôle face à des forces qui dépassent l'entendement humain. L'animation, particulièrement détaillée pour l'époque, regorge de plans urbains nocturnes qui mettent à l'épreuve la profondeur des noirs et la lisibilité dans les zones sombres. Les séquences d'action intenses, avec explosions et jeux de lumière, testent la gestion des contrastes et la fluidité des mouvements. Sur le plan audio, la bande-son mêle percussions tribales, chœurs et effets immersifs, offrant un terrain idéal pour évaluer la dynamique, la spatialisation et la puissance du système home-cinéma. |

Découvrez l'article en
intégralité sur Le Blog
Son-Vidéo.com





CASQUE HI-FI MEZE 99 CLASSICS 2ND GEN | 349 €

Le retour d'une légende, plus équilibrée et plus précise

En une décennie, le Meze 99 Classics est devenu un casque emblématique, reconnu pour son esthétique, sa restitution chaleureuse et son confort universel. Cette seconde version promet une signature sonore plus équilibrée, une meilleure cohérence stéréo et quelques ajustements bienvenus. Le charme opère-t-il toujours avec cette mise à jour discrète mais technique ? Et surtout, le Meze 99 Classics 2nd Gen répond-il aux attentes d'un public devenu plus exigeant ?

par **François Richard**

Esthétiquement, le Meze 99 Classics 2nd Gen conserve la silhouette emblématique et l'aspect artisanal qui ont fait la renommée du modèle original, et c'est tant mieux ! Cependant, plusieurs évolutions subtiles mais significatives apparaissent. L'agrandissement des coques en bois et l'élargissement des coussinets, qui ne modifient que très peu l'apparence extérieure de ce casque, en améliorent nettement le confort, avec davantage d'espace pour les oreilles. Les coussinets en similicuir végétal sont doux, agréables au toucher et suffisamment souples pour s'adapter à toutes les morphologies, avec ou sans lunettes, sans altérer le confort. L'isolation passive se révèle assez efficace pour atténuer les sons ambiants et les voix dans un open space. Le noyer massif des coques assure une parfaite continuité esthétique entre les deux générations, avec une subtile différence au niveau des connecteurs jack sur les oreillettes, désormais plus larges et flanqués d'un évent acoustique, directement intégrés à l'insert métallique. L'arceau auto-ajustable, la structure en acier à ressort et les éléments dorés demeurent identiques au

modèle original, et tous les composants sont toujours remplaçables.

Optimisations acoustiques et précision stéréo

En plus de libérer de l'espace pour les oreilles, l'agrandissement des coques vise à modifier les résonances et optimiser la restitution sonore. L'architecture interne des transducteurs a été revue avec une grille plus ouverte pour améliorer la diffusion du son et des renforts retravaillés pour limiter la diffraction et réduire les distorsions dans les hautes fréquences. Par ailleurs, le fabricant a affiné l'équilibrage entre les deux transducteurs pour réduire les variations de réponse entre le canal gauche et droit. Cet appairage vise à garantir une reproduction stéréo plus fidèle, avec une meilleure précision dans la localisation des instruments et des voix, tout en assurant une constance de performance d'un casque à l'autre. Cela renforce la sensation d'espace et de cohérence dans l'image sonore, essentielle pour une écoute réellement immersive, notamment à fort volume. De plus,

Spécifications techniques

- Casque fermé, couplage circum-aural
- Transducteurs dynamiques de 40 mm
- Réponse en fréquence: 15 Hz - 25 kHz
- Impédance: 16 ohms
- Sensibilité: 103 dB SPL/mW
- DAC/AMP USB-C compatible PCM 24 bits / 384 kHz
- Câble détachable en cuivre OFC, gaine Kevlar (1,8m)

l'étanchéité a été renforcée aux points de jonction critiques entre les différentes parties du casque (assemblage des oreillettes, des coussinets et des connecteurs). Cela limite les fuites sonores internes qui peuvent affecter la pression acoustique, surtout dans les basses fréquences. L'objectif est d'offrir un meilleur contrôle de la réponse dans le grave et davantage de cohérence sonore entre les deux canaux. Enfin, un événement a été intégré dans chaque coque, afin de réguler la pression d'air dans les oreillettes. Il permet d'ajuster finement la réponse dans les basses sans provoquer de résonances indésirables, et contribue aussi à l'équilibre stéréo. Toutes ces modifications concourent à assurer une réponse acoustique stable et homogène sur toute la plage de fréquences.

Accessoires et connectivité modernisée

Du côté des accessoires, c'est désormais un unique câble qui est fourni, contre deux précédemment. Mesurant 1,8 mètre de longueur, il s'accompagne d'un adaptateur jack 6,35 mm pour la connexion à des éléments hi-fi et amplis casques. Autre nouveauté: un DAC USB-C amplifié compatible PCM 24 bits / 384 kHz est livré de série. Il permet d'utiliser le casque avec les smartphones récents dépourvus de prise casque, ainsi qu'avec tout ordinateur portable,

afin de profiter pleinement des contenus audio haute résolution.

Mes impressions d'écoute

Dès les premières secondes de *Lovely Day* interprété par Bill Withers (24 bits / 96kHz), le Meze 99 Classics 2nd Gen associé à son DAC USB-C séduit par son équilibre et son naturel. La voix du chanteur s'impose au centre avec clarté, densité et chaleur, parfaitement détachée du chœur, lui aussi spatialement bien positionné. La ligne de basse descend avec assurance, ample mais sans débordement, soutenue par la batterie dynamique et les cymbales bien ciselées. Les cordes glissent en douceur, apportant un joli relief au mix. Les cuivres sont à la fois riches et charnus. L'ensemble dégage une sensation de fluidité et de maîtrise, avec des aigus un peu adoucis mais jamais ternes. L'écoute est fluide, sans fatigue, très agréable. Branché à un DAC plus performant (puce Asahi Kasei AK4493) et un ampli casque à tubes, le casque gagne en éclat dans le haut du spectre, avec davantage de relief





Les magnifiques coques en bois véritable offrent un excellent confort de port, même avec des lunettes.

dans les attaques, une scène sonore plus ample et une présence vocale encore mieux incarnée. Sur un morceau plus nerveux comme *Take the Power Back* de Rage Against the Machine (24 bits / 44,1kHz), le Meze 99 Classics 2nd Gen prouve sa capacité à suivre des rythmes complexes sans perdre en lisibilité. La guitare se montre incisive, la basse bien définie, même si elle mériterait un peu plus d'engagement. La grosse caisse frappe avec fermeté, le charleston reste vif et articulé. La voix de Zack de la Rocha surgit avec impact dès l'introduction, les plosives et les chuintements restitués avec une précision remarquable. Malgré la densité du mix, chaque élément conserve sa place, sans effet de saturation même à fort volume. L'association avec un DAC à puce ESS Sabre ES9038Q2M et un ampli casque Lehmann Audio apporte davantage de réactivité et d'engagement dans le grave, de finesse dans les aigus, et une présence vocale renforcée, avec un effet d'immersion accentué. Avec un titre comme *Tomorrow is Perfect* de Mark William Lewis (24 bits / 96kHz), mêlant subtilité acoustique et énergie rythmique, l'écoute

bénéficie pleinement du rendu expressif du Meze. Les basses sont tendues, bien définies, et offrent un joli volume. Les instruments acoustiques (guitare, batterie, piano) sont parfaitement détournés, avec une belle respiration dans la scène. La voix du chanteur, rauque et chaleureuse, s'impose avec naturel, tandis que les interventions de la choriste s'intègrent harmonieusement. Avec le DAC Asahi Kasei et l'ampli à tubes, le grave gagne en amplitude, la voix principale présente davantage de grain et de relief, et la guitare devient plus articulée. L'ensemble profite d'une meilleure aération, avec une écoute encore plus vivante, détaillée et nuancée.

Meze 99 Classics 2nd Gen comparé au Meze 99 Classics original

Esthétiquement très proche de son aîné, le Meze 99 Classics 2nd Gen profite des coussinets élargis et de l'intérieur des oreillettes redessiné qui améliorent l'ergonomie et l'acoustique. Cette nouvelle version conserve le caractère chaleureux de l'original, mais l'écoute gagne en équilibre. Le grave est mieux contrôlé et plus articulé, le médium se met légèrement

ment plus en avant, avec une meilleure cohérence globale, tandis que les aigus semblent plus fluides. La première version séduisait par sa générosité et son punch, la seconde brille par sa neutralité maîtrisée et sa justesse auxquelles s'ajoutent une réponse stéréo plus précise.

Meze 99 Classics 2nd Gen comparé au Sennheiser HD 620S

Face au Sennheiser HD 620S, le Meze 99 Classics 2nd Gen propose une approche plus chaleureuse et organique. Esthétiquement, le Meze mise sur des coques en bois et une structure flottante légère ; le Sennheiser préfère des matériaux plus traditionnels, avec une conception plus robuste. Côté son, le HD 620S impressionne par sa scène étonnamment large pour un casque fermé, ainsi que sa clarté et sa précision dans le haut du spectre. Son grave tendu, bien intégré, est globalement moins généreux que celui du Meze. Le 99 Classics 2nd Gen privilégie la rondeur et l'euphonie, avec un bas médium plus charnu. Le choix dépendra du goût personnel : chaleur enveloppante du Meze ou clarté analytique du Sennheiser.

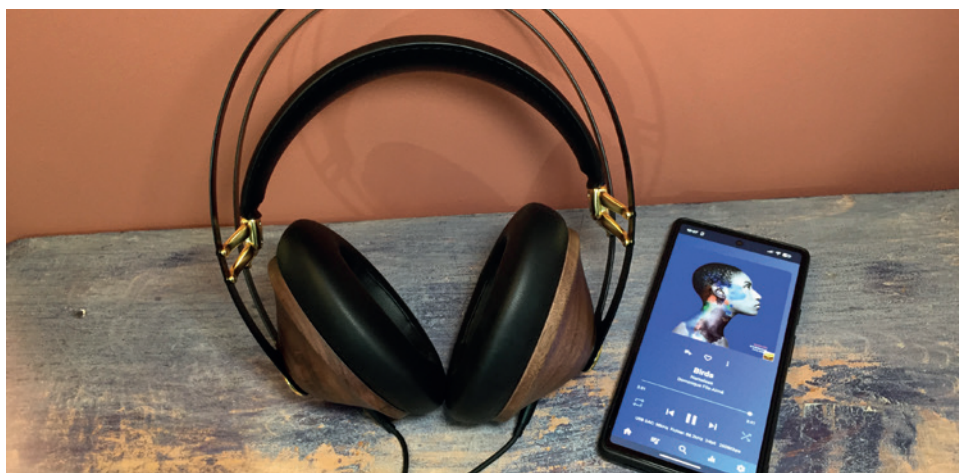
À qui s'adresse le casque Meze 99 Classics 2nd Gen ?

Le Meze 99 Classics 2nd Gen s'adresse à un large public de mélomanes, qu'ils soient audiophiles débutants ou utilisateurs confirmés en quête d'un casque à la fois élégant, confortable et bien équilibré. Sa conception fermée, son isolation passive efficace et sa faible impédance en font un excellent choix pour l'écoute à domicile comme en déplacement, avec ou sans ampli dédié. Grâce à sa signature plus neutre que celle de la première génération, il plaira particulièrement à ceux qui recherchent une restitution naturelle et cohérente, sans emphase excessive sur le grave ou les aigus. La présence d'un DAC USB-C inclus renforce sa polyvalence, notamment pour les utilisateurs de smartphones et d'ordinateurs portables. Il séduira donc autant par sa musicalité maîtrisée que par la qualité de ses finitions artisanales, dans une gamme de prix où il se distingue par son raffinement sonore comme par son esthétique.

L'avis de notre expert

Le Meze 99 Classics 2nd Gen m'a séduit par son esthétique toujours aussi raffinée et son excel-

Il vous séduira par son confort enveloppant, son design artisanal et une sonorité chaleureuse.





lente qualité de fabrication. J'ai retrouvé avec plaisir l'ADN du modèle original, tout en profitant d'une écoute plus équilibrée, plus posée. Le grave est mieux tenu, le médium gagne en lisibilité, et les aigus, fluides et précis, mais sages, rendent l'ensemble plus naturel. Le confort, lui aussi, progresse sensiblement grâce aux nouveaux coussinets. Bien que le DAC USB-C fourni permette d'obtenir une restitution très satisfaisante avec un smartphone ou un ordinateur, l'association avec un DAC de qualité

supérieure et un ampli casque délivrant un courant plus généreux permet à ce casque d'exprimer pleinement son potentiel. L'image stéréo s'élargit, le grave devient plus nuancé, et les voix prennent un relief saisissant. À ce niveau de prestation, le tarif reste particulièrement compétitif. C'est une véritable aubaine pour qui cherche un casque fermé musical, élégant et bien construit. Une référence incontournable et un choix sûr dans sa catégorie de prix, que l'on soit mélomane exigeant ou audiophile en devenir. ■

Nous avons aimé

- + Le design intemporel et les finitions artisanales
- + L'isolation passive efficace
- + Le DAC USB-C inclus

Nous aurions aimé

- + Le câble symétrique fourni

Ce casque au son chaleureux se montre désormais plus équilibré et raffiné, avec des basses mieux contrôlées, des médiums clairs et des aigus doux. Ses coussinets offrent un confort remarquable et le mini DAC/AMP USB-C fourni facilite l'utilisation avec un smartphone et un PC.

Casque hi-fi
Meze 99 Classics 2nd Gen
349 €





Les écouteurs à oreille libre qui combinent confort et puissance

Les écouteurs ouverts se multiplient, chacun adoptant une approche différente pour offrir un son aéré tout en laissant l'utilisateur attentif à son environnement. Soundcore arrive avec des écouteurs à clip d'oreille polyvalents pensés pour ceux qui veulent une écoute énergique certifiée Hi-Res. Commercialisés à 129€, que valent vraiment ces écouteurs ouverts de dernière génération ?

par **Coralie Claude**

Les écouteurs open ear Soundcore AeroClip adoptent un format pensé pour offrir une alternative moins intrusive aux intra-auriculaires. Ce design à oreilles libres repose sur une fixation sur le pavillon, plaçant le haut-parleur dirigé vers le conduit auditif. Les Soundcore AeroClip sont livrés avec un boîtier de charge et un câble USB-C, ainsi que deux paires de coques destinées à adapter le maintien selon chacun. Soundcore ajoute également un guide accessible avec QR code pour expliquer clairement comment installer ces coques et parfaire le maintien. Un quick start guide pour les premières étapes de configuration et de positionnement dans l'oreille, une fiche récapitulative des fonctions principales et un guide d'entretien sont également fournis. En revanche, tout le contenu fourni est entièrement en anglais.

Une conception et un design polyvalents

Les Soundcore AeroClip adoptent un arceau tactile mat, légèrement satiné, qui apporte une

finition soignée et une sensation agréable au toucher. Avec moins de 6g par écouteur, les écouteurs à clip Soundcore AeroClip présentent un format ultra compact et visuellement léger. Un de leurs atouts majeurs réside dans leur système de coques interchangeable, qui permet de choisir la taille la plus adaptée à son oreille. Les écouteurs à clip pincent plus ou moins le pavillon en fonction des coques choisies, une modularité rare sur des écouteurs ouverts. La forme de ces écouteurs à oreille libre ne génère aucune pression dans le conduit auditif. Les AeroClip se mettent et se retirent rapidement. Le traitement AI Clear Calls améliore quant à lui la captation vocale, ce qui rend les conversations plus claires lors des appels.

Bluetooth, codecs et certifications audio

Les écouteurs ouverts Soundcore AeroClip s'appuient sur une connexion Bluetooth 5.4 multipoint. Côté audio, ils sont compatibles avec les codecs SBC et AAC, mais aussi LDAC.



Compact et arrondi, le boîtier reste facile à transporter tout en offrant la recharge et une bonne protection.

Cette prise en charge leur vaut la certification Hi-Res Audio Wireless, une caractéristique encore peu courante sur des écouteurs ouverts. Les écouteurs Soundcore AeroClip ne prennent toutefois pas en charge le Bluetooth Auracast, une fonction encore rare mais qui aurait ajouté une dimension de diffusion partagée intéressante.

Appairage et commandes

Comme sur la majorité des écouteurs Bluetooth, le boîtier des Soundcore AeroClip intègre un bouton dédié à l'appairage. Les commandes sont assurées par une zone tactile sur chaque arceau, toute la surface réagit: cela permet d'appuyer naturellement, sans viser un point précis. L'application Soundcore centralise l'ensemble des réglages audio des AeroClip, on y trouve d'abord un égaliseur complet, avec différents profils prédéfinis ainsi qu'un mode totalement personnalisable. Au-delà de l'égalisation, l'application donne accès au niveau de batterie de chaque écouteur ainsi qu'à celui du boîtier. Bien vue, la fonction «Trouver un appareil» permet de localiser individuellement chaque écouteur en émettant un signal sonore. L'application permet également de reconfigurer les commandes

tactiles, avec la possibilité d'assigner différentes actions à chaque écouteur.

Autonomie, batterie et résistance

Ils annoncent jusqu'à 8 heures d'écoute par charge, leur boîtier porte l'autonomie totale à 32 heures, de quoi assurer plusieurs cycles complets. Pour un modèle à oreilles libres, cette caractéristique fait partie des bonnes surprises. La recharge s'effectue en USB-C et bénéficie d'un mode rapide permettant de récupérer 3 heures d'écoute en 10 minutes, ce qui est particulièrement pratique. Certifiés IPX4, ils résistent aux éclaboussures, à la transpiration et à une pluie légère. Cette protection suffit pour les porter en extérieur et pour les utiliser durant des séances de sport intensives. Le format ouvert permet de rester attentif à l'environnement et grâce au système à clip qui se fixe sur le pavillon, le maintien reste très stable. Enfin, les écouteurs ouverts Soundcore AeroClip intègrent 4 microphones pour optimiser la capture de la voix et la gestion des bruits ambiants. Cela renforce leur polyvalence, notamment pour les appels en extérieur.

Conditions de test

Les écouteurs Bluetooth Soundcore AeroClip

ont été testés dans différents environnements pour reproduire plusieurs conditions d'usage: à la maison, en open-space, en extérieur dans des rues passantes et pendant plusieurs déplacements quotidiens. Les essais ont été réalisés avec un smartphone Android, principalement via Qobuz pour les écoutes musicales, ainsi que sur Spotify, YouTube et Netflix pour varier les contenus et tester la latence. L'égalisation Soundcore et ses différents modes ont été testés afin d'évaluer l'impact réel des fonctions de l'application sur la restitution sonore.

Mes impressions

Avant même de parler de son, il faut souligner un point essentiel: la manière de porter les Soundcore AeroClip change radicalement l'expérience. Le guide "How to wear" fourni par la marque insiste d'ailleurs dessus, et à juste titre. Une mauvaise inclinaison peut réduire le volume perçu, appauvrir les basses ou diminuer la stabilité.

Rendu musical

Au fil des écoutes, les écouteurs oreille libre Soundcore AeroClip se sont montrés globalement convaincants au quotidien. Les voix ressortent clairement, les basses sont bien présentes et la



puissance disponible très confortable. Certains morceaux révèlent toutefois quelques limites. Les médiums peuvent prendre un peu trop d'espace selon les titres, et sur certaines productions chargées, les basses manquent de netteté ou se retrouvent légèrement écrasées. Cependant, l'égalisation de l'application est un vrai atout pour corriger efficacement les petites imperfections selon les morceaux.

Defying Gravity – Wicked

Ce morceau met immédiatement en valeur les voix. Elles sont nettes, avec des intonations lisibles et une belle présence. Les détails orchestraux ressortent naturellement et la montée en puissance est bien retranscrite. Les aigus très exigeants révèlent cependant une légère saturation sur les notes les plus hautes, c'est précisément pour tester cela que ce titre a été choisi.

Bad guy – Billie Eilish

Titre emblématique pour juger les basses, ce morceau confirme que les écouteurs sans fil Soundcore AeroClip sont à la hauteur. Le grave est bien présent, donnant un beau relief et participant ainsi au groove de l'enregistrement. Il pourrait gagner en netteté lorsque les médiums prennent un peu trop de place. L'impact global reste très satisfaisant, surtout pour un modèle ouvert! En usage, le maintien est impeccable. Grâce à leur maintien par clip, les écouteurs Soundcore Aero-Clip restent parfaitement stables, même lorsque l'on secoue fortement la tête. C'est un point important pour des écou-

Spécifications techniques

- Transducteurs dynamiques de 12 mm
- Conception ouverte avec système à clip
- Poids: 5,9 g (écouteur) et 50 g (boîtier)
- Bluetooth 5.4 multipoint
- Certification Hi-Res Audio Wireless
- Jusqu'à 32 heures d'autonomie
- Recharge rapide: 10 minutes pour 3 heures d'écoute
- Résistance IPX4 (éclaboussures et transpiration)
- 4 microphones intégrés avec AI Clear Calls

teurs ouverts à oreilles libres, souvent utilisés en mouvement. Après plusieurs heures, on peut ressentir un léger pincement lié à l'arceau, cela dépend de votre morphologie. Sur les vidéos et services de streaming, pas d'effet "wow", mais une reproduction audio fiable et agréable pour

"Il restent parfaitement stables, même lorsque l'on secoue fortement la tête."

un usage quotidien. Côté appels téléphoniques, les AeroClip s'appuient sur leurs quatre microphones intégrés, associés au traitement AI Clear Calls, pour isoler efficacement la voix. Mes interlocuteurs m'ont entendu clairement, même lorsque je parlais doucement ou que je me trouvais dans une rue passante. Pour un modèle open-ear, ce niveau de clarté est particulièrement appréciable. Dans l'ensemble, Soundcore offre une écoute agréable avec les AeroClip bien qu'ils montrent des limites typiques du format

ouvert. Ils les compensent largement par leur rapport qualité-prix, c'est une très bonne option pour ceux qui recherchent de la puissance et une bonne présence des basses.

Comparatif: Soundcore AeroClip vs JVC HA-NP1T

Les écouteurs Bluetooth Soundcore AeroClip adoptent une approche plus énergique, ils proposent un son plus ample et plus puissant que celui des JVC HA-NP1T. Les basses sont nettement plus présentes, un avantage rare pour un modèle ouvert. Les JVC se distinguent par une philosophie plus légère. Leur rendu met davantage en avant les voix, avec une écoute plus contenue. Du côté du design, les JVC profitent d'un gabarit plus discret. Leur boîtier est environ 35% plus compact que celui des AeroClip et les écouteurs eux-mêmes sont plus légers et plus minimalistes. Les AeroClip, à l'inverse, misent sur un design un peu plus enveloppant et un boîtier plus volumineux, ce qui s'explique par une batterie plus généreuse (30h) et une ambition audio plus marquée.

À qui s'adressent ces écouteurs ?

Les écouteurs Bluetooth Soundcore AeroClip s'adressent aux mélomanes, aux sportifs et à tous les utilisateurs qui souhaitent profiter d'écouteurs non intrusifs tout en recherchant un





rendu sonore avec du punch. Leur compatibilité LDAC et leur certification Hi-Res Audio Wireless en font une option intéressante sur ce format ouvert. L'AI Clear Calls apporte également de la clarté en communication, un vrai plus pour les appels, ce qui renforce nettement leur polyvalence. En résumé, les Soundcore AeroClip s'adressent à ceux qui veulent un modèle ouvert avec du punch capable de suivre une journée rythmée sans sacrifier le style ni l'autonomie.

Mon avis

Après plusieurs jours d'utilisation, je trouve que les Soundcore AeroClip apportent quelque

chose que beaucoup d'écouteurs ouverts revendiquent, mais maîtrisent rarement : une vraie réserve de puissance. Le confort, la tenue et l'autonomie étendue constituent pour leur part de vrais atouts au quotidien. En pratique, ce sont des écouteurs polyvalents : assez puissants pour la musique, suffisamment stables pour le sport, et très performants en conversation grâce à l'AI Clear Calls. En résumé, si vous cherchez des écouteurs ouverts jolis, non intrusifs et capables d'offrir une belle dynamique avec un bon niveau de basses, les Soundcore AeroClip sont aujourd'hui l'un des choix les plus complets dans cette catégorie. ■

Nous avons aimé

- + La polyvalence sport / musique / conversations
- + L'autonomie conséquente et la charge rapide

Nous aurions aimé

- + Une meilleure restitution du bas médium
- + La compatibilité Auracast

Les Soundcore AeroClip sont des écouteurs ouverts à clip alliant confort et puissance. Certifiés Hi-Res et avec l'AI Clear Calls, ils offrent 32h d'autonomie et un maintien stable pour le sport. Ils offrent un son dynamique et préservent le conduit auditif de toute pression.

Écouteurs ouverts Soundcore Aeroclip 129 €





Un ampli tout-en-un ultra performant

Avec le WiiM Amp Ultra, la marque américaine fusionne l'amplification 2 x 100 W du VibeLink Amp et les fonctions réseau avancées du streamer WiiM Ultra avec écran tactile. Proposé à 599€, cet ampli tout-en-un entend s'imposer comme une référence de polyvalence face aux Bluesound Powernode Edge et Eversolo Play.

par **Valentin Lefort**

À première vue, il est difficile de distinguer le WiiM Amp Ultra du streamer WiiM Ultra, tant les deux partagent la même esthétique et la même ergonomie. Le châssis adopte des lignes sobres et épurées, avec un format compact d'environ 20 cm de côté pour 7,5 cm d'épaisseur. Son design élégant et sa taille réduite facilitent son intégration aux côtés d'un téléviseur, sur un bureau, dans une bibliothèque ou un meuble hi-fi. Fonctionnant en classe D, l'ampli chauffe peu et peut même être installé dans un meuble fermé. Si le capot en polymère arbore une finition imitation métal, la qualité d'assemblage et du revêtement est telle que seule la prise en main révèle sa nature plastique, sans nuire à l'impression générale de solidité et de sérieux, digne de modèles plus onéreux. En façade, l'écran tactile couleur de 3,5 pouces reste l'élément central. Par de simples balayages latéraux, il permet de naviguer entre les différentes fenêtres pour sélectionner la source (hors USB), la sortie, les pré-régulateurs utilisateur ou activer l'un des 24 modes DSP disponibles. La navigation au sein des albums et playlists se montre fluide, qu'il s'agisse de streaming ou de fichiers locaux. Cet écran conserve toutefois les mêmes limites que celui

du WiiM Ultra : la lecture doit être lancée depuis l'application WiiM Home et, au moment du test, l'accès direct à la bibliothèque musicale ou aux catalogues des services en ligne n'était toujours pas possible. En l'état, l'écran joue surtout un rôle esthétique et informatif, affichant en grand la pochette d'album ainsi que le titre, la résolution et le temps de lecture. Le WiiM Amp Ultra propose aussi un mono vu-mètre à aiguille qui, bien que séduisant, souffre d'une légère latence limitant le réalisme, loin de la réactivité et des thèmes d'un Eversolo Play. À droite de l'écran se trouve un bouton rotatif multifonction servant à lancer ou mettre en pause la lecture et à régler le volume. Malgré un léger jeu, l'ajustement reste fluide et précis grâce à une course infinie du potentiomètre. Le WiiM Amp Ultra peut aussi être piloté via l'application mobile ou la télécommande WiiM Remote 2 fournie. Celle-ci offre une très bonne prise en main, avec un format compact inspiré de la télécommande des Apple TV. On retrouve une conception en aluminium et une disposition assez similaire des commandes, permettant de sélectionner la source, de changer de piste (piste précédente ou suivante), de régler le volume ou encore de

sélectionner l'un des quatre préréglages personnalisés. Mieux encore, une commande dédiée permet d'activer l'assistant vocal Alexa ou Google Assistant pour contrôler le streamer à la voix.

Une amplification musclée

La section d'amplification du WiiM Amp Ultra est héritée du VibeLink Amp, offrant des performances en net progrès face au WiiM Amp. Elle délivre jusqu'à 100 W par canal sous 8 ohms et environ 200 W sous 4 ohms, de quoi alimenter sans difficulté des enceintes bibliothèque comme des colonnes exigeantes. Le fonctionnement en

classe D garantit une restitution vive, réactive et une excellente tenue en puissance. Cette puissance est associée à un système de rétroaction post-filtre (PFFB), qui analyse le signal en sortie pour compenser les variations d'impédance. L'amplificateur gagne ainsi en stabilité, en linéarité et en contrôle, offrant une restitution plus précise, dynamique et mieux maîtrisée, notamment dans le grave.

DSP, égaliseur et calibrage acoustique

Pour s'adapter à tous les environnements, l'ampli WiiM Amp Ultra offre un large éventail de réglages accessibles à partir de son écran tactile ou depuis l'application mobile WiiM Home pour iOS et Android. L'utilisateur peut affiner l'équilibre tonal grâce à un égaliseur graphique à 10 bandes ou paramétrique (uniquement depuis l'application) ou bien choisir parmi plusieurs préréglages optimisés pour différents styles musicaux et signatures sonores. Au-delà des réglages manuels, l'ampli profite de la technologie de calibrage acoustique RoomFit, déjà éprouvée chez WiiM. Via le micro du smartphone et l'application WiiM Home, le WiiM Amp Ultra analyse l'acoustique de la pièce et corrige automatiquement les

Spécifications techniques

- Grand écran tactile
- Spotify, Qobuz, Tidal, etc.
- Chromecast et Bluetooth
- Jusqu'à 2 x 200 W sous 4 ohms
- Calibrage acoustique
- Application de contrôle et télécommande
- Entrée HDMI ARC





excès ou manques dans le grave, le médium et l'aigu. La procédure s'effectue en moins de deux minutes depuis la position d'écoute, smartphone à hauteur d'oreilles. À l'issue de la mesure, une courbe de correction personnalisée est générée pour adapter la restitution au système et au salon. La précision reste toutefois dépendante de la qualité du micro du smartphone utilisé. Pour une mesure plus précise, il est possible de connecter un micro externe (non inclus) au smartphone.

Services de streaming

L'application WiiM Home constitue le centre de contrôle de la lecture dématérialisée. Régulièrement mise à jour, elle se distingue par une interface simple, stable et intuitive, donnant accès aux services de streaming, webradios, musiques en réseau et réglages du streamer. Basée sur l'écosystème LinkPlay, elle prend en charge la majorité des plateformes majeures, dont Spotify, Qobuz, Deezer, Amazon Music, Tidal, Pandora et SoundCloud, ainsi que de nombreuses webradios via vTuner, TuneIn, iHeartRadio ou Radio Paradise. Le WiiM Amp

Ultra assure également la lecture des fichiers DLNA du réseau local jusqu'en 24 bits / 192 kHz en interne. La conversion est confiée à un DAC ESS ES9039Q2M, évolution de celui des WiiM Ultra et Amp Pro. Les fichiers jusqu'en 32 bits / 384 kHz sont également pris en charge, mais uniquement via une sortie USB vers un DAC externe, rendant alors la section d'amplification inactive. La diffusion directe depuis un smartphone, une tablette ou un ordinateur peut s'effectuer via Chromecast ou en Bluetooth. Pratique et polyvalent, le module Bluetooth 5.3 est bidirectionnel : il permet non seulement de recevoir la musique en sans-fil, mais aussi de rediriger le son des sources filaires ou des services de streaming vers un casque Bluetooth ou une enceinte sans fil. Dommage cependant que la prise en charge des codecs HD ne soit pas assurée. Grâce à l'écosystème LinkPlay, l'ampli WiiM Amp Ultra peut s'intégrer dans un groupe multiroom pour profiter de la musique dans toute la maison. Il est possible d'y coupler des amplis et des lecteurs WiiM, mais aussi tout

équipement doté de la technologie LinkPlay. De plus en plus populaire, celle-ci est désormais employée par de nombreux fabricants comme Audio Pro, Octavio ou encore Elipson (gamme Elipson Multiroom). Tous ces équipements de marques différentes pourront ainsi fonctionner en symbiose. L'écoute multiroom pourra aussi s'effectuer avec des appareils Amazon Echo et Google Home.

Connectique analogique et numérique

En complément de ses nombreuses options de streaming, le WiiM Amp Ultra propose une connectique filaire certes plus restreinte que celle d'un ampli hi-fi traditionnel, mais suffisante pour l'essentiel des usages. On retrouve une entrée RCA stéréo pour une source analogique, ainsi qu'une entrée optique et un port USB-A pour la lecture de fichiers depuis un disque dur ou une clé USB. Une prise HDMI ARC permet de récupérer le son du téléviseur et de simplifier l'intégration dans un salon moderne: une

seule liaison HDMI suffit pour profiter d'un son nettement supérieur à celui des haut-parleurs du TV, avec un contrôle possible via la télécommande du téléviseur. Une sortie subwoofer autorise l'ajout d'un caisson de basses, tandis que les borniers, compatibles uniquement avec les fiches bananes, sont livrés avec quatre connecteurs plaqués or fournis par WiiM.

Installation de l'ampli

L'installation du WiiM Amp Ultra se fait en quelques minutes via l'application WiiM Home: connexion au réseau, renommage de l'appareil et choix de la pièce, avant d'accéder aux sources filaires ou aux services de streaming. Pour optimiser le rendu, le calibrage acoustique RoomFit peut être utilisé. S'il a efficacement corrigé une résonance dans le grave dans notre pièce, il a aussi entraîné une légère perte de profondeur et de finesse. Nous avons donc privilégié des réglages manuels pour obtenir un équilibre plus naturel et conforme à nos préférences d'écoute.





Impressions d'écoute

L'ampli WiiM Amp Ultra offre une restitution ample et parfaitement maîtrisée, avec un sens du rythme qui rappelle ce qui avait fait le succès du WiiM Amp, mais avec davantage de puissance et de contrôle. La sensation de punch est constante : les attaques sont franches, la dynamique généreuse, et l'écoute conserve en

tion, sans jamais paraître brouillon. Sur *Nevermind* de Nirvana, le WiiM Amp Ultra révèle tout son sens du rythme et sa maîtrise des guitares saturées. Dès les premières mesures de *Smells Like Teen Spirit*, l'attaque des guitares est restituée avec une vigueur saisissante sans jamais devenir criarde. Le frappé de la batterie est énergique, mais reste parfaitement tenu,

“Le WiiM Amp Ultra s’adresse à ceux qui recherchent une solution tout-en-un moderne, puissante et facile à vivre.”

permanence une impression de vivacité. Plutôt que de flatter l'auditeur avec une rondeur artificielle, l'ampli privilégie un registre grave ferme et dense, avec des basses parfaitement tenues. Sur *Random Access Memories* des Daft Punk, le grave s'avère nerveux et énergique, donnant du poids aux lignes de basse tout en gardant un excellent contrôle. L'ampli cogne avec convic-

chaque coup de caisse clair claquant avec autorité. La ligne de basse, dense et charpentée, vient solidement ancrer le morceau sans brouiller la lisibilité générale. Même lorsque le volume grimpe, la voix éraillée de Kurt Cobain s'impose au centre de la scène avec une présence intacte et un grain parfaitement préservé. Le WiiM Amp Ultra parvient ainsi à retranscrire toute

la fougue de ce morceau rock, tout en conservant une scène sonore cohérente et parfaitement structurée. L'amplification en classe D couplée au DAC ESS confère au WiiM Amp Ultra un caractère légèrement droit, parfois perçu comme froid, mais cette neutralité s'accompagne d'une grande précision. Sur *Don't Know Why* de Norah Jones, la voix s'impose avec un très grand naturel au centre de la scène. On perçoit aisément le souffle, les inflexions et la douceur de son timbre, comme si l'artiste chantait à quelques mètres de nous. Les notes de piano se détachent avec clarté, les cordes de la guitare acoustique sont efficacement mises en lumière et l'ensemble transmet une très belle impression de proximité. La musique respire, avec une scène sonore ample et ouverte.

WiiM Amp Ultra vs Eversolo Play

Face à l'Eversolo Play, le WiiM Amp Ultra adopte une approche différente. L'Eversolo mise sur une ergonomie avancée avec un grand écran tactile réellement exploitable, une compatibilité étendue avec les services de streaming et les formats Hi-Res jusqu'en 32 bits

/ 768kHz et DSD512. En revanche, sa puissance est plus limitée. Le WiiM Amp Ultra se montre plus énergique et autoritaire, avec un grave plus ferme, et s'avère nettement plus adapté à l'alimentation d'enceintes exigeantes et à la sonorisation de pièces plus grandes.

À qui s'adresse le WiiM Amp Ultra ?

Le WiiM Amp Ultra s'adresse à ceux qui recherchent une solution tout-en-un moderne, puissante et facile à vivre. Capable d'alimenter efficacement des enceintes bibliothèque comme des colonnes, il combine streaming complet et connectique moderne, avec en point fort la HDMI ARC pour la TV. Son écran tactile apporte une interaction agréable, même si l'application mobile reste indispensable pour en exploiter tout le potentiel.

Notre avis

Avec le WiiM Amp Ultra, la marque combine la puissance du VibeLink et l'ergonomie du streamer WiiM Ultra dans un format compact et élégant. Son écosystème de streaming complet via LinkPlay et sa réserve de puissance





lui permettent d'alimenter sans difficulté des enceintes bibliothèque comme des colonnes exigeantes. À l'écoute, il séduit par son énergie, sa dynamique et un grave ferme, allant plus loin que le WiiM Amp. Si l'écran tactile apporte une touche moderne appréciable, son usage reste limité et impose de passer par l'application WiiM Home pour exploiter pleinement l'appareil. Proposé à 599 €, le WiiM Amp Ultra

s'impose néanmoins comme l'un des amplificateurs connectés les plus complets de sa catégorie, grâce à sa restitution maîtrisée et à une connectique moderne avec HDMI ARC, à condition d'accepter les limites de son interface tactile qui se révèle peu conviviale. ■

Nous avons aimé

- + La forte puissance parfaitement maîtrisée
- + L'écosystème de streaming complet et polyvalent

Nous aurions aimé

- + Un écran tactile plus ergonomique
- + Une calibration par microphone plus fine

Le WiiM Amp Ultra associe une amplification de 2 x 100 W, un DAC ESS, un écran tactile et un écosystème de streaming complet avec HDMI ARC et multiroom LinkPlay. Compact et puissant, il alimente aisément la majorité des enceintes bibliothèque et colonnes.

**Amplificateur hi-fi stéréo
WiiM Amp Ultra
599 €**





BARRE DE SON MARSHALL HESTON 120 | 999 €

La plus belle barre de son

Première barre de son de Marshall, la Heston 120 séduit par son design iconique inspiré des amplis guitare de la marque. Pensée comme une véritable enceinte musicale, elle embarque 11 amplificateurs et un double subwoofer intégré. Compatible Dolby Atmos et DTS:X en 5.1.2, elle promet une immersion cinéma puissante sans renier l'ADN sonore de Marshall.

par **Valentin Lefort**

Avant même de parler de son, impossible d'ignorer le rôle central du design chez Marshall. La Heston 120 en est l'illustration parfaite, reprenant tous les codes iconiques de la marque: tolex noir texturé, logo doré en relief (attention aux reflets avec un projecteur), grille en tissu vintage et potentiomètres en laiton inspirés des amplis de scène. Là où la plupart des barres de son misent sur la discrétion, la Heston 120 affirme un caractère fort et charismatique. Placée sous un téléviseur, elle attire immédiatement le regard et transforme l'installation home-cinéma en véritable élément de décoration rock'n'roll. Avec une largeur de 120 cm, la Heston 120 n'est pas une barre de son compacte. Elle se destine naturellement aux téléviseurs de 55 pouces et plus, qu'elle accompagne avec une présence visuelle affirmée. Ses proportions imposantes traduisent aussi un choix technique: abriter une architecture acoustique généreuse, capable de délivrer une restitution ample et musclée, sans avoir recours à un caisson externe.

Commande et application

La partie supérieure reprend la signature Marshall avec un élégant panneau de commandes coiffé de

trois potentiomètres en laiton massif. Fidèles à l'esprit analogique de la marque, ils servent à régler le volume, ajuster graves et aigus ou sélectionner la source. Des témoins LED facilitent la lecture des réglages, tandis que trois boutons métalliques donnent accès à des favoris personnalisables depuis l'application Marshall. Un sélecteur dédié permet enfin de choisir le mode sonore adapté: film, musique, voix ou nuit. L'approche est volontairement tactile et directe: tout se fait depuis la barre elle-même, Marshall ayant fait le choix de ne pas fournir de télécommande. La compatibilité eARC compense l'absence de télécommande en permettant d'utiliser celle du téléviseur pour le réglage du volume. Marshall propose aussi une application mobile iOS et Android, à l'interface sobre et élégante, qui étend largement les possibilités de réglage. Elle permet de piloter la barre à distance, de gérer les sources et les modes sonores, mais surtout d'accéder à une égalisation avancée à 5 bandes. L'application donne également accès à un calibrage acoustique automatisé reposant sur deux microphones intégrés. En quelques instants, la barre analyse la pièce à partir de signaux de test afin d'adapter la restitution à l'espace, à la position de la barre et aux réverbérations du salon.



L'interface de commande reprend le style des amplificateurs Marshall avec ses potentiomètres en laiton.

Le son Marshall

Fidèle à l'ADN de puissance de Marshall, la barre de son Heston 120 embarque 11 amplificateurs de classe D totalisant 150 W pour alimenter autant de haut-parleurs. Quatre sont placés sur le dessus pour restituer les effets verticaux Dolby Atmos et DTS:X par réflexion au plafond. Ils sont complétés par trois haut-parleurs frontaux, dont un dédié au canal central pour des dialogues clairs, ainsi que deux haut-parleurs latéraux élargissant la scène sonore. Un double caisson de basses intégré, associé à quatre radiateurs passifs, assure une assise solide jusque vers

40 Hz, sans caisson externe, tout en laissant la possibilité d'en ajouter un via une sortie SUB dédiée. Pour s'adapter aux usages du quotidien, la Marshall Heston 120 propose plusieurs modes sonores DSP accessibles depuis la barre ou l'application mobile. Le mode Film privilégie une scène ample avec des dialogues recentrés et des basses renforcées, tandis que le mode Musique adopte une restitution stéréo plus neutre pour une écoute fidèle. Le mode Voix améliore l'intelligibilité en limitant les basses et en resserrant la scène sonore, idéal pour les programmes parlés. Enfin, le mode Nuit réduit la dynamique et l'impact des graves pour des écoutes nocturnes plus discrètes. En complément, un égaliseur 5 bandes et un calibrage acoustique permettent d'affiner la restitution selon la pièce d'écoute.

Spécifications techniques

- Dolby Atmos 5.1.2 canaux
- Puissance de 150 W
- Caisson de basses intégré
- AirPlay 2, Chromecast et Bluetooth
- HDMI 2.1, eARC et RCA
- Égaliseur et calibrage

Connectique complète

À l'arrière, la Marshall Heston 120 propose une connectique complète et polyvalente. Elle intègre une entrée HDMI 2.1 compatible UHD 4K jusqu'à 120 Hz pour les sources vidéo modernes, ainsi qu'une sortie HDMI eARC assurant la récupération du son du téléviseur avec

prise en charge du Dolby Atmos. Le protocole CEC permet un contrôle simple depuis la télécommande du téléviseur. Sa vocation musicale se traduit aussi par une rare entrée stéréo RCA, idéale pour un lecteur CD ou une platine vinyle préamplifiée, complétée par une sortie subwoofer pour ajouter un caisson externe si besoin.

Streaming musical

Également pensée pour faire office d'enceinte connectée, la Marshall Heston 120 est compatible AirPlay 2 et Chromecast pour une diffusion sans fil simple depuis smartphone, tablette ou ordinateur. La connectivité est complétée par le Bluetooth 5.3, pratique au quotidien malgré l'absence de codecs HD, le WiFi restant à privilégier pour une meilleure qualité. Elle prend également en charge Spotify Connect et Tidal Connect pour un pilotage direct depuis les applications dédiées, tandis que l'application Marshall donne accès aux webradios et élargit encore les possibilités d'écoute.

Installation

Pour ce test, la Marshall Heston 120 a été connectée en HDMI eARC à un téléviseur Samsung compatible Dolby Atmos. La mise en service s'est montrée rapide grâce à l'application Marshall sur iOS et Android, qui détecte automatiquement la barre et la connecte au réseau WiFi. En quelques instants, l'appareil est opérationnel. Il est ensuite possible de lancer un calibrage acoustique automatique, réalisé en moins d'une minute à l'aide de signaux de test, puis d'affiner l'écoute en sélectionnant le mode DSP adapté, en ajustant graves et aigus ou en utilisant l'égaliseur à cinq bandes.

Test home-cinéma

Nous avons commencé nos écoutes avec quelques films d'action en Dolby Atmos. Sur *Fast and Furious 8*, la Heston 120 impressionne par sa largeur de scène et sa dynamique. Les dialogues sont clairs, parfaitement centrés. Ils s'incarnent avec une présence et un poids rares pour une barre de son, donnant l'impression qu'une véritable enceinte centrale est



présente dans la pièce. Des plus infimes murmures jusqu'aux plus forts hurlements, tout est perçu de manière claire et naturelle. Le mode Film contribue grandement à cet effet en renforçant l'intensité et la clarté des dialogues. La scène frontale est large, avec des effets latéraux qui débordent largement de l'écran. Le double subwoofer intégré se montre très généreux, offrant des impacts nets sur les explosions et rythmant les bandes sonores avec aplomb. Sur *Mission Impossible 5*, la poursuite à moto prend une dimension spectaculaire: les grondements des moteurs emplissent l'espace tandis que les coups de feu fusent avec clarté. La barre parvient à maintenir une lisibilité exemplaire des dialogues, même au cœur des scènes les plus chargées en effets, ce qui évite de jongler sans cesse avec le volume. Les effets Atmos sont globalement crédibles. Certes, la Heston 120 ne peut rivaliser avec un véritable système 5.1.2 doté d'enceintes arrière et de haut-parleurs verticaux, mais le traitement DSP de Marshall réussit à créer une sensation d'élévation convaincante. Plus surprenant encore, la barre parvient à générer des effets

surround particulièrement bluffants, donnant parfois l'impression que certains sons proviennent réellement de l'arrière de la pièce. C'est notamment le cas pour les effets aigus, comme le claquement d'une porte, les éclats de verre ou les balles qui ricochent.

Test musical

Marshall n'oublie pas ses racines. En écoute musicale, la Heston 120 délivre une signature sonore puissante et charpentée: guitares électriques pleines d'énergie, voix naturelles et basses autoritaires. L'ADN rock est bien présent, sans excès, la barre sachant aussi se montrer douce et nuancée sur le jazz ou l'acoustique. En revanche, le mode Musique s'est montré moins convaincant, avec un rendu plus plat et une scène sonore resserrée. À l'inverse, le mode Film offre une expérience bien plus immersive: scène élargie, voix mieux centrées et restitution plus ample. Même en musique, ce mode s'est révélé le plus convaincant en renforçant présence et dynamique.





Marshall Heston 120 vs Sonos Arc Ultra

Face à la Sonos Arc Ultra, la Marshall Heston 120 adopte une approche différente. Là où Sonos mise sur la sobriété, l'intégration multiroom et une spatialisation Atmos très aboutie, Marshall se

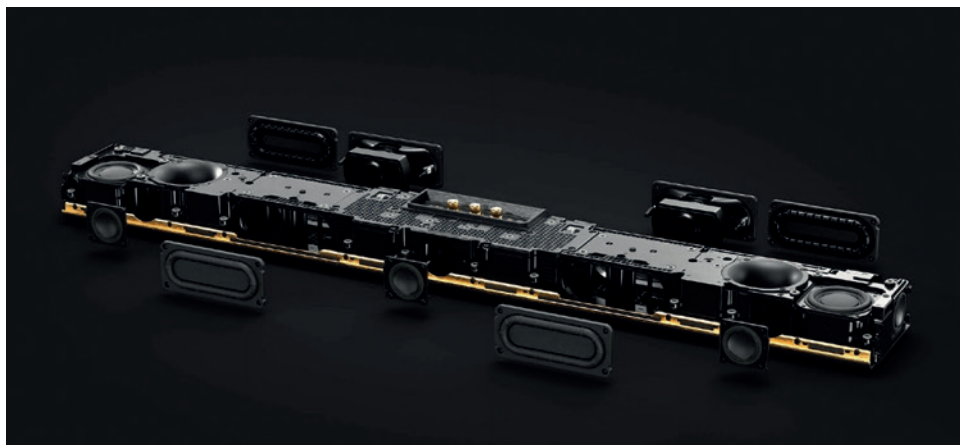
À qui s'adresse la Marshall Heston 120 ?

La Marshall Heston 120 s'adresse aux amateurs de design affirmé et de son puissant. Pensée comme un objet central du salon, elle revendique une identité visuelle inspirée du rock plutôt que la discrétion. Conçue pour accom-

“La Marshall Heston 120 s'adresse à tous ceux qui veulent une solution tout-en-un aussi belle à regarder qu'agréable à écouter.”

distingue par un design iconique et une connectique plus riche, incluant une entrée RCA. Si l'Arc Ultra garde l'avantage en immersion, la Heston 120 se montre plus naturelle, mieux équilibrée et dotée d'une vraie personnalité musicale.

pagner les grands téléviseurs (55 pouces et plus), elle offre une immersion cinématographique convaincante sans la complexité d'un système multicanal. Sa connectique complète et ses qualités musicales séduiront aussi les mélo-



manes à la recherche d'une barre de son performante en film comme en musique.

Notre avis

Avec la Marshall Heston 120, la marque britannique signe une entrée remarquable dans l'univers des barres de son. Fidèle à son ADN, elle se distingue immédiatement par son design iconique inspiré des amplis guitare du fabricant. Derrière ce look vintage se cache une architecture acoustique ambitieuse, capable de délivrer une scène sonore large, des basses percutantes

et une immersion crédible en Dolby Atmos comme en DTS:X. Vivante et charismatique, elle apporte autant de plaisir devant un blockbuster qu'en écoute musicale. Son absence de télécommande pourra surprendre, mais le contact physique avec ses jolis potentiomètres en laiton et l'application mobile compensent largement par leur convivialité. À la fois enceinte connectée pour la musique et home-cinéma pour la TV, la Marshall Heston 120 s'adresse à tous ceux qui veulent une solution tout-en-un aussi belle à regarder qu'agréable à écouter. **I**

Nous avons aimé

- + Le design iconique inspiré des amplis Marshall
- + Le grave généreux avec double subwoofer intégré

Nous aurions aimé

- + Une télécommande en complément des commandes tactiles de l'app

Barre de son iconique signée Marshall, la Heston 120 associe un design vintage inspiré des amplis guitare à une architecture sonore puissante. Compatible Dolby Atmos et DTS:X, elle offre une expérience cinéma tridimensionnelle tout en conservant une vraie musicalité pour l'écoute au quotidien.

**Barre de son Marshall
Heston 120
999 €**





Nos conseillers sont là pour vous aider

Appeler Son-Vidéo.com, c'est comme entrer dans l'un de nos magasins. Nos conseillers, véritables passionnés d'image, de son et de gaming, vous écoutent et vous accompagnent à chaque étape de votre projet.



Définir ensemble
vos besoins
avec précision



Sélectionner les
meilleurs appareils
selon votre budget



Vous accompagner
dans le processus
de commande



Vous offrir un
soutien technique
clair et adapté



01 55 09 13 30

Du lundi au samedi
de 9h00 à 19h00
(numéro non surtaxé).



Rappel gratuit!

Scannez ce QR Code
pour être rappelé par un
conseiller. **C'est gratuit!**



COMPARATIF ENCEINTES

Quelles enceintes connectées choisir en 2026 ?

Les enceintes connectées proposent une alternative sérieuse aux traditionnels systèmes hi-fi. Elles offrent une solution plus simple et plus intuitive en intégrant directement l'amplification, la connectique et en ouvrant l'accès au streaming. Ces enceintes intelligentes, dépourvues de batterie à la différence des enceintes Bluetooth portables, se destinent à une utilisation résidentielle.

par **Victor Gatinel**

Plusieurs types d'enceintes connectées existent actuellement: les enceintes connectées Bluetooth, les enceintes intelligentes, les enceintes multiroom et les enceintes sans fil hi-fi (stéréo). Bien comprendre les différences entre ces enceintes est l'assurance de faire le bon choix. Ce comparatif a vocation à présenter tous les éléments indispensables pour choisir une enceinte adaptée à vos besoins.

Les enceintes connectées Bluetooth

Les enceintes Bluetooth sont souvent les plus basiques, mais non les moins performantes. Leur principal avantage réside dans leur simplicité de mise en œuvre. En pratique, il suffit d'appairer l'enceinte à la source pour ensuite lire sa musique. La technologie Bluetooth facilite ainsi la diffusion de tout flux audio, smartphone ou tablette en main. Certaines enceintes Bluetooth comme la Muse M-1350 BTC se destinent à un usage domestique, tandis que les modèles les plus compacts comme la Bang & Olufsen Beosound Level embarquent généralement une batterie rechargeable pour une utilisation nomade. La technologie Bluetooth présente cependant quelques

inconvenients, à commencer par une portée de transmission souvent limitée à 10 mètres. Les enceintes Bluetooth ne sont donc pas l'idéal si vous désirez diffuser de la musique d'une pièce à l'autre de la maison. Le débit du flux audio offert par ce type de connexion varie également en fonction du protocole Bluetooth utilisé par l'enceinte et la source associée. Ainsi, le codec Bluetooth le plus classique est limité à 350 kbits/s, contre une qualité proche du CD pour les codecs aptX et aptX HD. Privilégiez donc une enceinte compatible aptX et/ou aptX HD comme la B&W Formation Flex pour garantir une transmission de qualité.

Les modèles WiFi et Ethernet

Les enceintes connectées WiFi disposent d'un contrôleur réseau WiFi et/ou Ethernet. Ces modèles sont les plus performants et les plus complets en intégrant d'innombrables protocoles de streaming. Vous pourrez ainsi accéder à divers services de musique en ligne comme Spotify, Deezer ou Apple Music avec des enceintes comme la Sonos Era 100 mais également à Qobuz ou Tidal avec des modèles comme l'Elipson W35 Xi. Les services pris



en charge varient cependant d'une marque à l'autre. Pour faciliter votre choix sur le site, vous pouvez vous aider des filtres de sélection des enceintes connectées pour afficher uniquement les modèles compatibles avec votre service de musique préféré. De nombreuses enceintes WiFi sont également compatibles avec les protocoles AirPlay ou Airplay 2. Ces derniers permettent de diffuser facilement tout flux audio à partir d'un appareil Apple (iPhone, iPad, Mac, iPod Touch, etc.). Si vous disposez d'un smartphone Android, la technologie équivalente est le Chromecast. Pour simplifier les choses, les enceintes équipées de l'AirPlay 2 embarquent également souvent un Chromecast, garantissant ainsi une compatibilité optimale avec tout appareil Apple ou Android. Cela est notamment le cas des enceintes connectées Sonus Faber Omnia et La Boîte Concept PR Link. Parmi les autres fonctionnalités des enceintes connectées WiFi, on peut citer le protocole DLNA. Très populaire, celui-ci permet de lire toutes les musiques partagées sur le réseau local. L'idéal consiste donc à stocker l'intégralité de ses fichiers musicaux dans un NAS et de se servir de

son smartphone ou de sa tablette comme d'une télécommande pour trier et sélectionner les musiques à jouer sur l'enceinte. C'est très simple, performant et intuitif. Dans cette catégorie, la WiiM Sound Display et la Cabasse The Pearl Akoya sont incontournables avec leur design moderne et la lecture DLNA haute résolution.

Les protocoles multiroom

Cette catégorie regroupe toutes les enceintes connectées WiFi et Ethernet qui ont la capacité de s'associer sans fil à d'autres enceintes ou appareils compatibles pour créer un écosystème multiroom. Plusieurs enceintes sans fil peuvent ainsi être associées entre elles pour diffuser la même musique d'une pièce à l'autre de la maison ou réaliser un couplage stéréo. Chaque fabricant d'enceintes multiroom utilise son propre système de transmission pour diffuser de manière synchronisée la musique. C'est par exemple le cas des enceintes multiroom Elipson, Denon Heos et Bluesound. Il faut donc bien garder cela en tête, car une fois votre première enceinte connectée achetée, si elle utilise une technologie propriétaire, il faudra choisir

des enceintes de la même marque pour créer un système audio multiroom. Seules exceptions, les enceintes connectées multiroom embarquant la technologie Chromecast ou Airplay 2 dont on peut mélanger les marques. Si vous désirez créer un système multiroom composé de multiples enceintes, nous vous conseillons les enceintes connectées Sonos : Sonos Five, Sonos Era 100 et Sonos Era 300. Leur écosystème multiroom est parmi les plus aboutis et les plus simples à mettre en œuvre. Il est possible de les associer à d'autres enceintes Sonos, mais également avec tout autre modèle compatible AirPlay 2 ou Chromecast. Les enceintes Sonos peuvent même être utilisées comme enceintes surround sans fil avec une barre de son Sonos afin de créer un véritable home-cinema sans fil.

Les enceintes connectées avec assistant vocal

Aujourd'hui, la plupart des enceintes connectées multiroom intègrent l'assistant vocal Amazon

Alexa et/ou Google Assistant. On parle alors d'enceintes connectées intelligentes. Ces dernières sont les plus simples à utiliser en vous permettant de contrôler la musique à voix haute, une fois un compte gratuit créé et l'enceinte associée. Il suffit d'interpeller l'enceinte pour que l'assistant intégré réponde à vos moindres demandes : écouter de la musique, changer de titre, modifier le volume, mettre la radio, jouer un même titre sur plusieurs enceintes, etc. Il est également possible de poser d'innombrables requêtes et de contrôler les autres objets connectés de la maison. Attention ! Toutes les enceintes connectées intelligentes n'intègrent pas nécessairement de microphone pour le contrôle vocal. Certaines sont en effet uniquement compatibles avec les assistants vocaux et nécessitent de s'appuyer sur le microphone d'un smartphone ou d'une autre enceinte intelligente. Pensez donc à vérifier que les assistants sont intégrés et non uniquement compatibles si vous désirez que votre enceinte intègre un micro.

La Sonos Era 100 vous permet de conserver le contrôle de la musique sans les mains grâce à l'assistant vocal.



Les enceintes sans fil hi-fi

L'enceinte sans fil hi-fi est une enceinte connectée qui fonctionne obligatoirement à la paire pour fournir un son stéréo. Ce sont les modèles qui se rapprochent le plus des chaînes hi-fi traditionnelles, l'ampli en moins. On retrouve les mêmes fonctionnalités que les autres gammes d'enceintes connectées, à savoir une transmission Bluetooth, WiFi, l'accès aux services de streaming ou encore la lecture DLNA, en fonction des modèles. Les enceintes sans fil hi-fi reprennent les codes des enceintes hi-fi classiques et sont ainsi proposées en version compacte (bibliothèques) ou colonne. De nombreux fabricants déclinent même leurs enceintes hi-fi les plus populaires en version sans fil. Cela est notamment le cas des enceintes Argon Audio Fenris Active A4, Elipson Prestige Facet II 6B Active ou encore KEF LS50 Wireless 2. En reprenant les mêmes critères de conception et les mêmes éléments acoustiques que leur homologue passif, les enceintes

sans fil hi-fi sont l'assurance d'une restitution sonore de qualité. Elles constituent un choix de premier ordre pour les mélomanes les plus exigeants à la recherche d'un système plus simple qu'un ensemble hi-fi conventionnel, mais tout aussi performant. À noter que de nombreuses enceintes sans fil hi-fi nécessitent tout de même une connexion filaire entre les deux enceintes. Bien souvent, l'amplification et la connectique sont en effet embarquées dans une unique enceinte, tandis que la seconde est passive et nécessite d'être alimentée par l'enceinte "maître". Certains modèles comme les KEF LS50 Wireless 2 ou les Cabasse Rialto s'affranchissent cependant de cette liaison et communiquent entre elles sans fil.

La connectique des enceintes connectées

Si les enceintes connectées se destinent avant tout à accéder aux services de streaming et à la diffusion sans fil, elles ne font pas pour autant

Les KEF LS50 Wireless 2 proposent une solution stéréo idéale pour profiter du sans fil en qualité hi-fi.





l'impasse sur la connectique physique. Celle-ci varie d'un modèle à l'autre, mais on dispose au minima d'une entrée audio au format mini-jack 3,5 mm pour connecter une éventuelle source analogique telle qu'un lecteur CD ou un baladeur HD. Les modèles plus fournis proposent quant à eux des entrées RCA, optiques, coaxiales, USB ou même HDMI ARC. Il est donc nécessaire de bien réfléchir à vos sources afin de choisir une enceinte connectée dotée d'une connectique qui répond à vos besoins. Par exemple, pour profiter du son de la TV, il est nécessaire d'opter pour une enceinte avec entrée optique ou idéalement HDMI ARC comme les Naim Mu-so 2, Argon Audio Forte A4 MK2 ou encore Q Acoustics Q Active 200.

Le design des enceintes connectées

Les enceintes connectées profitent souvent de formes plus décontractées et de lignes moins parallèles que les enceintes passives. Certains modèles comme l'Elipson W35 Xi, le système Harman Kardon Soundstick 5 ou la Samsung Music Frame sont de véritables objets de déco-

ration que l'on affiche fièrement dans nos intérieurs. Vous pourrez ainsi trouver facilement une enceinte connectée qui s'intègre parfaitement chez vous. Si vous êtes adepte de design vintage, les enceintes connectées Marshall Stanmore 3, McIntosh RS250, Tangent Elio Mono ou Klipsch The Fives sont des références dans ce domaine. À l'inverse, si la décoration de votre habitat est plutôt moderne, l'enceinte Cabasse The Pearl Akoya est un modèle à privilégier. |

Découvrez le guide
en intégralité sur le
site [Son-Vidéo.com](https://www.son-video.com)



TÉMOIGNAGES ET AVIS

Vous avez testé, vous avez aimé

Découvrez la sélection d'appareils hi-fi, TV et home-cinéma qui ont conquis cinéphiles et mélomanes sur Son-Vidéo.com le mois dernier. Cette sélection composée des plus grandes marques vous aidera à faire le meilleur choix pour votre système!

par **Coralie Claude**



AMPLI DE PUISSANCE TONEWINNER AD 8300 PA

11 canaux, 320W sous 8 Ω pour canaux L/C/R, 150W sous 8 Ω pour les huit autres canaux, protections contre surtension, surchauffe, surcharge et courts-circuits, entrées stéréo RCA et XLR, 1790 €.

« Le son est d'une clarté absolue et d'une grande précision. On sent une réserve de puissance énorme qui maîtrise parfaitement les enceintes. C'est propre, détaillé et très dynamique. Je recommande sans hésiter! »

Riri83, le 31 janvier 2026



ENCEINTES BIBLIOTHÈQUE DALI OBERON 3

Enceintes 2 voies bass-reflex, haut-parleur grave-médium 17cm à membrane en fibres de bois, tweeter à dôme souple 29mm, 47Hz – 26 kHz, 87dB, 6 Ω , 590 €.

« La scène est étonnamment large, les graves correctement définis et le tout est hyper musical, ça prend vraiment tous les styles de musique. Bref, allez-y les yeux fermés. Merci à l'équipe de Nantes pour ses conseils. »

Julien D.44, le 26 janvier 2026





CONDITIONNEUR SECTEUR TAGA HARMONY PF-2000

Conditionneur secteur avec protection et filtrage, fusibles remplaçables en façade, puissance de sortie maximale: 2500 W, 7 sorties (5 prises Schuko filtrées, 2 prises Schuko directes), 329 €.

« Grâce au détecteur intégré, j'ai pu vérifier la phase de mon secteur très facilement, ce qui est crucial pour le rendu de mon ampli à tubes et de mon DAC. Le gain en sérénité et en clarté est immédiat. »

Tamperlipopette, le 27 janvier 2026



TV OLED PHILIPS 770LED810

Écran OLED 77" UHD 4K, traitement d'image P5 AI Perfect Picture, Ambilight 3 côtés, Dolby Vision et HDR10+, Smart TV, HDMI 2.1 avec VRR et ALLM, 2490 €.

« La télévision est tout simplement superbe, avec une qualité d'image exceptionnelle. C'est un vrai bonheur à regarder au quotidien, aussi bien pour les films que pour les jeux vidéo. Aucun regret. Merci à Son-Vidéo pour le sérieux et la qualité globale du service. »

Xflash22, le 23 janvier 2026



CASQUE BEYERDYNAMIC DT 770 PRO X

Casque fermé circum-aural, transducteurs dynamiques STELLAR.45, 5 Hz – 40 kHz, 48 Ω, restitution naturelle, grand confort de port, isolation passive efficace, 199 €.

« Pourquoi Paul McCartney utilise ce casque? Tout simplement parce que c'est exceptionnel. Couplé avec l'ampli casque iFi ZEN CAN 3 c'est absolument bluffant! Basses fréquences, médiums et aigus, tout est au rendez vous dans une homogénéité parfaite! »

Joël06, le 17 janvier 2026





ÉCRAN GAMING SONY INZONE M9 II

Écran 4K UHD (3840 × 2160 pixels) 26,9" (68,4 cm), dalle IPS, taux de rafraîchissement jusqu'à 160 Hz, temps de réponse 1 ms, compatible VRR (G-SYNC / Adaptive-Sync), DisplayHDR 600, 790 €.

« Très bonne qualité d'image, c'est pour moi le meilleur écran avec dalle IPS sur le marché. L'Auto HDR Tone Mapping est tout simplement parfait pour la PS5. L'OSD est simple et efficace, on s'y retrouve très vite. Le mode 24,5 pouces est un vrai plus, très pratique pour les jeux FPS compétitifs. »

Dimi911, le 16 janvier 2026



LECTEUR RÉSEAU AUDIO EVERSOLO DMP-A6 GEN 2

Écran tactile couleur, streaming WiFi et Ethernet, UPnP / Qobuz / Spotify / Tidal, sorties RCA et coaxiale, rack pour disque SSD jusqu'à 4 To, 890 €.

« L'installation et prise en main sont ultra rapides : connexion WiFi et QOBUZ très simples, connexion UPnP immédiate. Les premières impressions musicales sont très bonnes, que ce soit avec les enceintes ou le casque. Vraiment très satisfait de cet achat. Merci à l'équipe Son Vidéo de Nantes! »

Sonic44, le 9 janvier 2026



PLATINE VINYLE HI-FI AUDIO-TECHNICA AT-LP3XBT

Cellule AT-VM95C, Bluetooth 5.2 aptX, préampli phono intégré, entraînement par courroie, plateau en aluminium moulé, 289 €.

« Cette platine d'entrée de gamme est vraiment très bien pour ré-écouter mes anciens vinyles. J'ai quand même changé de cellule et le résultat est encore meilleur. Merci à Son-Vidéo Strasbourg pour ses conseils et son contact avec les clients, un magasin que je recommande tout particulièrement pour son professionnalisme. »

Patt67, le 11 janvier 2026





AMPLIFICATEUR HI-FI STÉRÉO YAMAHA R-N2000A

Compatible DLNA, AirPlay 2 et Bluetooth, streaming réseau Wi-Fi, Ethernet et Bluetooth, 2x90W (8 ohms) / 2x145W (4 ohms), 3 690 €.

« J'ai fait toute mon installation, j'ai donc cherché quelques compromis pour ne pas faire exploser ma facture. [...] Je ne vois pas comment je pourrais avoir un meilleur son, tout simplement. [...] Vu le prix de cet ampli et la qualité du son qui en sort, je referais ce choix sans hésiter. »

Afereigh, le 21 janvier 2026



BARRE DE SON JBL CINEMA SB580

Barre de son 3.1 canaux, caisson de basses sans fil inclus, Dolby Atmos, Bluetooth intégré, HDMI ARC et optique, dialogues clairs et naturels, 319 €.

« Acheté pour mes parents qui n'avaient pas de système son hormi celui de leur télévision. Toujours surpris par la mauvaise qualité sonore de cette dernière, j'ai investi pour eux dans ce home-cinéma compact. L'expérience n'a plus rien à voir, les basses sont bonnes, les dialogues peuvent être exacerbés par certaines fonctions tout en restant simple (télécommande + connectivité). Je ne suis pas expert ni même passionné mais ce compact fait le boulot. »

albert camus, le 22 janvier 2026



CASQUE HI-FI SENNHEISER HD 660S2

Ouvert, circum-aural, transducteurs dynamiques 38 mm, 8 Hz – 41 500 Hz, 300 Ω, 104 dB, câbles 4,4 mm symétrique et 6,35 mm asymétrique fournis, 399 €.

« Avec un amplificateur à tubes, ces écouteurs sont fantastiques. Sinon des écouteurs de 300 ohms n'ont plus vraiment d'intérêt. Un son intimiste, une scène sonore resserrée et une légèreté exceptionnelle: un vrai plaisir à porter. »

MDCristian, le 27 janvier 2026





LE REWIND: 5 ALBUMS DE LÉGENDE

IAM, la légende du rap français

Solide comme le roc, IAM est un groupe légendaire qui a fêté ses 35 ans d'existence avec un concert riche de symbolique au stade Vélodrome de Marseille le 28 juin 2025. L'occasion pour Le Rewind de faire un petit flash-back sur la carrière de ceux qui ont placé Marseille sur la carte du rap.

par **Olivier Cachin**



Concept (1990)

Rewind 1, la genèse. Plantons le décor de ce *Concept* si unique: cette cassette audio enregistrée dans le microscopique «Estudio Zero» de Roker Promotion, le mini label du groupe Massilia Sound System, mixée par Tatou, toaster du Massilia. C'est là, dans l'indifférence générale, que les quatre membres principaux d'IAM écrivent l'histoire, celle d'un groupe en avance sur son temps. Imaginez: alors qu'à Paris et dans ses banlieues, les groupes de rap français les plus en vue ont à peine enregistré un maxi 45 tours et n'ont dans leur répertoire qu'une poignée de freestyles, voilà un combo qui sort 13 morceaux qui vont faire trembler la planète rap. La cassette s'est expatriée dans la capitale grâce à quelques activistes, et JoeyStarr fait partie de ceux qui vont l'entendre et descendre à Marseille pour

découvrir qui sont ces inconnus qui proposent une œuvre aussi compacte, aboutie et révolutionnaire. Car que contient ce premier projet? De l'humour, de la géopolitique rapologique, des scratches furieux du spectacle Son & Lumière de Karnak, bref tout un univers inédit. Cette K7 est tirée à quelques dizaines d'exemplaires et contient un livret découpé et agrafé de manière artisanale. On y découvre les photos de Kheops, Akhenaton et Shurik'n (Tonton Imhotep devait avoir piscine le jour des prises de vue) et quelques annotations savoureuses. Citons notamment la dédicace à «nos sponsors: RTM, RATP, SNCF, transports toulonnais, pour leurs voyages gratuits». Au-delà de ces traits d'humour, un vrai message se cache dans ces pages: «Le concept IAM est le concept de l'existence dans le monde et l'état actuel des choses où nous vivons. "Je suis", donc j'existe en tant qu'être physique dans les trois dimensions terrestres. Ne voyant aucune différence, a priori, entre les présidents, les clochards, les mafiosi, les musiciens, les militaires, les professeurs, les éboueurs, les acteurs de films porno et nous: IAM n'acceptera aucun ordre venant de l'extérieur Criminosical. (...) En étant sérieux pendant quelques lignes, il faut absolument que les minorités s'investissent dans leur culture et celle des autres pour une intégration avec la tête haute, avec



IAM en concert sur la grande scène lors de la fête de l'Humanité 2014. Photo par Thesupermat.

la fierté d'être ce qu'on est. Le savoir est la clef pour une meilleure société multiraciale. Il est l'essence du respect mutuel. (...) Peace, signé Les Pharaons du double pays de Khemt». Et le contenu musical? Une bombe, comme une gifle aux débutants MCs qui commencent à se répandre autour de Paris. La technique d'Akhenaton et Shurik'n est incontestable, et les textes sont de haut niveau. Le titre «IAM Concept» multiplie les allitérations en rimes («Tu traces, mais relax max/ Jamais je ne taxe, mais place ma voix sur wax autour d'un axe/ Efface sur le fax et chasse les traces/ Disant que t'es un as sur le 24 tracks»), «The Real B-Side» reprend le texte que Chill/AKH avait posé sur le maxi de Choice MCs, éphémère collectif rap new-yorkais avec lequel il avait collaboré, faisant de lui le premier rappeur français à poser sur un disque de rap US, avant même que Lucien ne s'acoquine avec A Tribe Called Quest. Et en fin de face A, «Total Kheops» est un pillage en règle des samples franco-égyptiens du Son & Lumière écrit par Gaston Bonheur et mis en musique par Georges Delerue en 1972, samples que l'on retrouvera par bribes tout au long de la riche discographie du groupe. Bref, ce coup d'essai est un coup de maître, et ce n'est que le début. Peu

de temps après cette K7 dont la version originale s'échange à prix d'or, ce sera la première partie de Madonna à Paris Bercy, puis la signature avec Labelle Noire pour le premier album «officiel», *...de la planète Mars*. L'avenir leur appartient.



Ombre est Lumière (1993)

On glisse en 1993, année charnière pour IAM qui propose à sa maison de disques Delabel (qui a «absorbé» Labelle Noir) un nouveau pari: sortir un double album CD (quadruple en vinyle), soit quarante titres dans lesquels tous les styles de rap et tous les thèmes possibles et imaginables seront inclus. On retrouve les samples emphatiques et

chargés d'histoire de DJ Kheops dans «Pharaon revient», qui propose un final grandiose où sont nommés tous les participants à ce disque monumental. Le mysticisme habite «Cosmos» quand Shurik'n lâche: «Une étoile s'éteint, une autre la remplace / Il en est ainsi pour toute chose, c'est inévitable / La vie, la mort, le clair, le sombre, autant de dualités / Parfois on choisit, parfois on ne peut s'y dérober». L'humour est omniprésent avec une série de morceaux et d'interludes qui se moquent des rockers, des slows langoureux, des copieurs sucker MCs, des fans de techno et du producteur Nick Sansano qui a appris quelques gros mots en Français. La weed est à l'honneur sur «Le Shit Squad», dont la suite, «Le retour du Shit Squad», sera incluse cinq ans plus tard dans la compilation

le groupe, à la veille de la sortie de ce projet évidemment pharaonique, une question se pose: quel morceau comme premier single? Le groupe souhaite choisir «Je ne veux plus voir personne en Harley Davidson», mais Luca a une autre idée: Sortir «Le Mia», récit humoristique des années funk, quand «tout se réglait à la danse» sur les pistes des night clubs, occupées par des jeunes filles armées de leur grand frère et des apprentis lovers venus butiner au son de Cameo, Midnight Star, Delegation ou Shalamar. C'est ce titre, dont une première mouture apparaît sur l'album précédent, qui sera le détonateur du succès grand public pour IAM, qui devient du jour au lendemain le groupe phare avec un hit en or massif, que les artistes chercheront à éteindre par peur d'être

«Le Mia» sera le détonateur du succès grand public pour IAM, qui devient du jour au lendemain le groupe phare avec un hit en or massif.»

Chroniques de Mars. Le drame est au rendez-vous avec «L'Aimant», dont le thème sera la colonne vertébrale d'un long-métrage sorti en salles début 2000, *Comme un aimant*, coréalisé par Kamel Saleh et Akhenaton. Les premières lignes plantent le décor: «J'ai commencé à vivre ma vie dans les poubelles / Dans un quartier de cramés où les blattes craquent sous tes semelles». Tragédie encore avec «Une femme seule», récit d'une mère courage, célibataire battante élevant seul son enfant tout en travaillant comme une forcenée aux plus basses besognes (les fameux «métiers essentiels», comme on disait en temps de Covid), et «Sachet blanc», diatribe anti-héroïne poignante («Le sachet blanc compte un mort de plus dans ses rangs»). Car pour

réduit au statut de «groupe rigolo». «Un gros succès amène indirectement des effets néfastes, même si on cherche à tout contrôler» explique Akhenaton. «Nous chez IAM, on donnait des frissons à notre maison de disques parce qu'on a tout fait pour que le succès du «Mia» s'arrête, et je pense qu'on a un peu réussi. Après il y a eu le single «Le Feu», qui en fait était une volonté antérieure au «Mia», pour des raisons marseillaises liées au foot. Quelques morceaux de house nous l'ont javelisé mais on a remis les points sur les i avec «Une femme seule / Sachet blanc». Un morceau comme «Sachet blanc», je peux le réécouter des années plus tard à cause des textes. Les paroles me touchent. C'est pareil pour «L'Aimant».



L'école du micro d'argent (1995)

IAM enregistre la suite de ce double CD épique, mais la satisfaction n'est pas au rendez-vous. La richesse de la production signée Nick Sansano / Dan Wood ne convient plus au groupe, qui comme tous les fans de rap en cette fin des années 90 n'a d'yeux que pour Mobb Deep, les rappers de Queensbridge qui redéfinissent les frontières du rap comme l'avait fait Rakim durant la décennie précédente. Exit Nick & Dan, c'est Prince Charles Alexander qui va « refaire » le son de l'album. En effet, c'est une fois le disque fini que le groupe décide de se remettre à l'ouvrage, décalant la sortie à début 1997. L'instru-

mental de « Demain c'est loin », signé Shurik'n, était prévu pour son album solo. Shurik'n avait son texte, Akhenaton ayant écrit un texte sur un thème similaire, IAM fusionna les deux lyrics avec comme résultat ce titre régulièrement classé dans la liste des meilleurs morceaux du rap français. Comme il l'a plus tard raconté, Shurik'n a écrit son couplet pour « Demain c'est loin » d'une traite et ne l'a rappé que trois fois, la troisième prise ayant été la version définitive, celle que l'on retrouve sur l'album. Quant à l'instru de Shurik'n, il est d'un rare minimalisme: Une boucle brève et quelques bruitages appuyant les paroles. Shurik'n: « La boucle qui tourne, on est friands de ça. On peut partir dans des grosses compositions et des arrangements monstrueux mais si la boucle tourne d'elle-même et que ça le fait, il n'y a besoin de rien d'autre. Le plus flagrant, c'est l'instru de « Demain c'est loin ». Le Rat Luciano, rappeur de la Fonky Family, était présent lors des sessions de l'album, et notamment pendant l'enregistrement de « Demain c'est loin ». Les X-Men sont également passés voir IAM en studio, ce qui occasionna une polé-

Akhenaton (et Shurik'n au second plan), à l'Olympia de Montréal en 2008. Photo par Francis Bourgoïn.



mique depuis éteinte: Thibaut De Longeville, futur réalisateur du génial documentaire en six parties consacré à DJ Mehdi, affirme dans une interview parue sur le site de L'Abcdr du Son que les X-Men ont contribué au son de l'album, ayant été invités en studio à New York par IAM. Fun Fact: François Baroin, ancien ministre de Jacques Chirac et maire de Troyes, avait rappé en direct sur Europe 1 le texte de «L'Empire du côté obscur», qu'il connaissait par cœur. «Comprendre le rap, c'est aussi comprendre son temps. IAM ont été les premiers à dire que la cagoule, c'était aussi la force obscure» avait-il déclaré à cette occasion. Opportunisme? Pas sûr, car à écouter la passion avec laquelle il double les voix d'AKH et Shu, on comprend qu'il ne s'agit pas de bluff. Et il se régale quand arrive la rime «Jean-Claude Gaudin Skywalker». Il s'écoulera plus de six ans entre la sortie de *L'École du micro d'argent* et celle de son successeur, *Revoir un printemps*, soit le plus long écart entre deux albums d'IAM. Dans le dossier de presse de *Revoir un printemps* datant de 2003, on peut lire: «Il y a des come-backs qui ressemblent à des renaissances». Malheureusement pour IAM, *Revoir un printemps* sera un échec critique et commercial, le public trouvant le disque trop dense, avec un déséquilibre créé par la présence augmentée de Freeman, devenu MC tiers-temps sans avoir les skills de Shurik'n et Akhenaton.



HHHistory (2003)

On fait un bond de 26 ans pour entrer dans le 21^e siècle avec *HHHistory*, un des douze projets

sortis par Akhenaton et IAM en 2023. Groupe historique du rap français, IAM fut l'un des trop rares à rendre hommage à cette culture en cette année si symbolique. AKH: «Malheureusement

“Fun Fact: François Baroin, ancien ministre de Jacques Chirac, avait rappé en direct sur Europe 1 le texte de «L'Empire du côté obscur», qu'il connaissait par cœur.”

les gens de la culture hip-hop ne sont plus majoritaires dans le rap. On pense souvent que le rap est attaché à la culture hip-hop alors que ça n'est pas réellement vrai aujourd'hui. Nous on a choisi de le célébrer avec des vinyles. Je suis triste de voir que les institutions ne célèbrent pas les 50 ans de notre culture, qui est la culture majeure du pays. Il y a toujours un mépris social». En ces temps où le sampling à l'ancienne tend à disparaître, IAM continue à perpétuer les traditions. AKH: «On a trouvé des solutions sur cet album, avec des artistes qui ont compris que le sampling fait partie de la composition. Tracklib, c'est une plateforme de samples pré clearés. Tu sais à quoi t'attendre. Les plateformes de streaming nous imposent ce que les centrales d'achat imposent aux agriculteurs. C'est le système: tu prends un modèle et tu le répliques. Selon les plateformes, on touche 0,00001, des centièmes de centimes sur des morceaux. Il y a des fonctionnements différents, et quand c'est syndiqué, les droits des musiciens sont défendus. Sinon, c'est haro sur les droits et démerdez-vous. Pas de règles». Et quand on demande à AKH son opinion sur la

situation à Gaza, sa position est claire: «Nous, on a fait des morceaux avec le groupe palestinien Gaza Team, avec Storm Trapazi qui est de Ramallah, on a toujours eu ces implications. On le fait aussi

“On retrouve sur HHHistory le goût du groupe pour les samples et pour les textes ciselés, avec un style à l'ancienne.”

dans nos prises de position sur les réseaux sociaux. L'album *HHHistory* a été mixé en juillet dernier, le conflit violent n'avait pas démarré. J'attends le jour d'avoir une interview de fond, rembobiner

à 1500 avant Jésus Christ et expliquer jusqu'à maintenant. Et malgré ça, chacun comprendra ce qu'il a envie de comprendre. J'ai fait un post où je parlais de l'extrême droitisation de la société et j'ai posté le logo de Hydra (l'organisation terroriste de l'univers Marvel créée sous le troisième Reich, ndr), des gens rescapés des régimes nazis qui infiltrent les institutions des pays de l'ouest. Et ils se sont débrouillés pour tourner le truc en anti-sémitisme à cause de la pieuvre... On va s'attaquer aux vieux pêcheurs de Marseille dont le logo est une pieuvre! On m'a ramené dans des sauces où je n'ai rien à voir, notamment Arthur, très actif et très supporter du régime d'extrême droite en vigueur en Israël. Je pourrais en parler des heures, je connais très bien ce parti que j'ai côtoyé à New York dans les années 1980. Les gens ont leur opinion, ils voient des choses et ce qu'ils voient, on leur dit qu'ils ne le voient pas. Des gens qui se font massacrer? Non, ça n'est pas ça, c'est quand même fou. C'est ce que je dis dans «Fakerie»: «Les menteurs sont décorés, leurs yeux sur ton fric pour sauver les forêts, ils veulent te vendre le jus d'un rêve qu'ils ont essoré».

Shurik'n (et Imhotep au second plan), à la Fête de l'Humanité en 2014. Photo par Thesupermat.





IAM en 2019, lors des 9^e Prix de la Création Musicale. Photo par CsdemFrance.



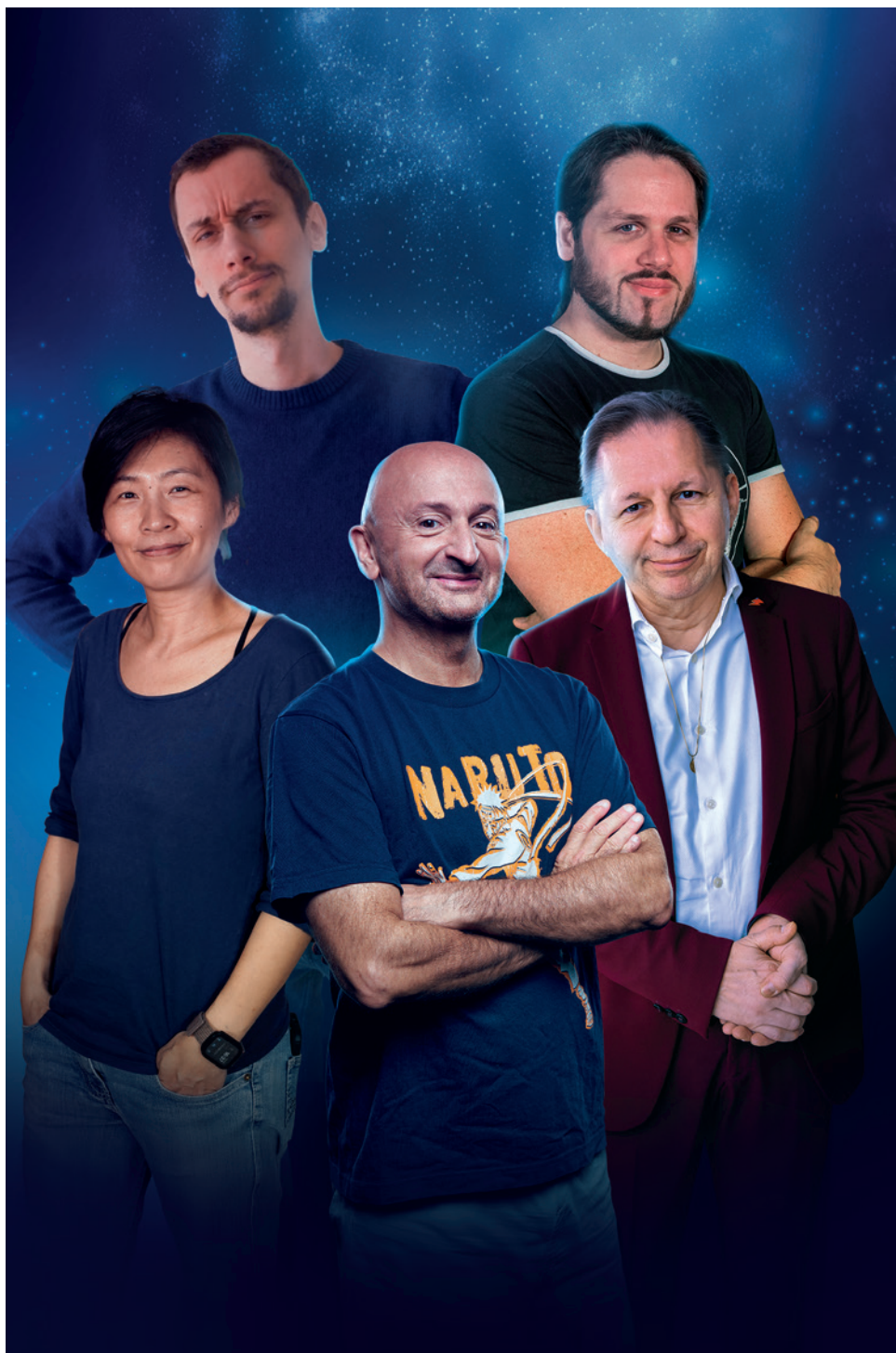
Warrior Tour (2023)

Rewind 5, *Warrior Tour*, sorti lui aussi en 2023, fait donc partie de cette salve marseillaise célébrant le hip-hop. « On a envie de se faire plaisir, de jouer à l'étranger aussi. On aimerait bien refaire New York. On avait annulé une tournée universitaire aux États-Unis pour continuer la tournée française, ça serait bien de se la refaire. On travaille sur la Chine, l'Asie, Indonésie, Thaïlande et Japon. Si on arrive à jouer au Japon, ça doit être spécial. On devait le faire, on était programmé trois semaines après Fukushima. On a déjà des dates complètes: La Rochelle, Paris, Bordeaux, Toulouse... On ne fait pas des Zéniths, on voulait un public proche. À partir

de février 2014, on aura des plus grandes salles. Et puis les festivals durant l'été », déclarait AKH en octobre 2013. Ce *Warrior Tour* est donc un best of enregistré live, 24 titres, des classiques et des morceaux moins connus, une balade dans une discographie qui s'étend sur 35 ans. Pour conclure et en savoir un peu plus sur l'avenir de ce groupe qui n'a pas l'intention de prendre sa retraite, Akhenaton nous livre sa vision du futur: « C'est dur de décider de ce que le futur du rap nous réserve. Du son, des rimes, des couplets de plus de seize mesures, des rythmes de hip-hop en ce qui nous concerne, pas des rythmes de zouk. Que les autres le fassent, je n'en ai rien à foutre ». |

Découvrez l'épisode
en intégralité sur
notre chaîne YouTube





Le meilleur de la hi-fi et du home-cinéma en vidéo

La chaîne YouTube Son-Vidéo.com vous propose de nombreuses émissions originales liées à l'univers de la hi-fi et du home-cinéma, chacune présentée par un expert dans son domaine. Née il y a plus de 15 ans, elle rassemble plus de 1000 tests produits, conseils d'installation, comparatifs et découvertes technologiques, dans le but de vous aider à faire les meilleurs choix audio et vidéo au quotidien.



Le Grand Déballage

Cela fait maintenant six ans que l'émission *Le Grand Déballage* a vu le jour. PP Garcia, le journaliste spécialiste de la high-tech, y dévoile des appareils exceptionnels lors d'unboxing de folie dans des lieux atypiques. Focal, Marshall, Klipsch, FiiO, Sony, Samsung, Denon, ou encore Elipson : toutes ces marques ont joué le jeu pour présenter leurs plus belles nouveautés hi-fi et home-cinéma du moment. Près de deux cents épisodes sont déjà en ligne avec également des hors-séries au CES de Las Vegas, au Paris Audio Video Show et à l'IFA de Berlin. Découvrez également la fabrication des enceintes Focal Utopia et le mixage de la musique en Dolby Atmos.



Décryptage Tech

Son-Vidéo.com présente *Le Décryptage Tech*, une nouvelle émission animée par Gia To, journaliste spécialisée jeux vidéo et high-tech. Connue pour ses articles dans Consoles+, son travail d'animatrice sur Game One et plus récemment pour sa chaîne YouTube, elle vulgarise les technologies du home-cinéma et du gaming, aidant les spectateurs à faire des choix éclairés lors de l'achat de matériel. Chaque épisode aborde un thème spécifique, expliqué de manière accessible pour tous les passionnés d'image et de son. Dans les épisodes les plus récents, Gia s'intéresse au HDR et au Ray Tracing, deux technologies qui confèrent un incroyable réalisme aux images des jeux vidéo.



Le Rewind

Pour tout savoir sur l'histoire de la musique, découvrez *Le Rewind* présenté par Olivier Cachin. Chaque mois, ce grand journaliste présente un artiste ou décrypte un courant musical au travers de cinq albums mythiques. Vous avez aimé les premières saisons exposant l'essor des grands courants musicaux du 20^e siècle et mettant à l'honneur les artistes et les groupes qui ont marqué durablement l'Histoire de la musique? Vous allez adorer les épisodes de la nouvelle saison qui retracent les carrières de Hans Zimmer et Alpha Blondy au travers de leurs cinq albums respectifs les plus emblématiques. Découvrez aussi l'interview exclusive de Joey Starr qui revient sur ses débuts et son incroyable carrière.

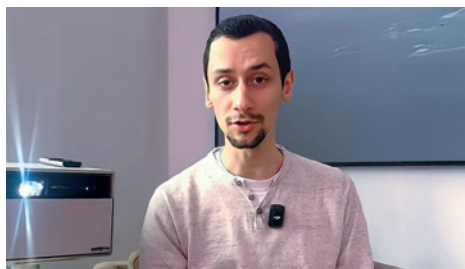


TimeLapse

Gorkab, spécialiste en effets spéciaux et cinéma, vous présente *TimeLapse*, une merveilleuse histoire du home-cinéma! Chaque épisode vous plonge dans l'histoire du septième art en explorant les débuts de technologies révolutionnaires ou originales à travers des films emblématiques. Découvrez par exemple, les origines du DTS à travers le film culte *Jurassic Park*, le boom du home-cinéma avec *Matrix*, l'intérêt du HDR par rapport au SDR, ou encore l'histoire de la vidéoprojection à ultra-courte focale. Plus de 20 épisodes vous attendent dans la playlist complète sur notre chaîne. VCD, LaserDisc, origines du caisson de basses, l'histoire du câble HDMI ... faites le tour de l'univers home-cinéma en vidéo.

Le Grand Déballage, c'est un tour d'horizon des nouveautés hi-fi, home-cinéma et des interviews exclusives.





Les Lives

Avec Flo' et Luc, venez discuter en direct de hi-fi, home-cinéma, TV, vidéoprojection, son nomade et bien plus encore! Un rendez-vous régulier de 30 minutes à une heure, à l'affût des bons plans et des marques du moment, qui prend le temps de répondre à vos questions. Sur un ton décontracté et bienveillant, l'émission vous invite à découvrir les meilleures promos du moment, avec des conseils avisés vous assurant de faire le bon choix pour votre système. Retrouvez chaque épisode en replay sur la chaîne dans l'onglet « En direct » et posez vos questions dans les commentaires.

Les Shorts

La chaîne YouTube Son-Vidéo.com, ce sont aussi des formats courts! Chaque semaine, retrouvez les meilleurs extraits issus des vidéos tournées par PP Garcia, Olivier Cachin, Gia ou Gorkab. Les Shorts incluent également des contenus originaux de moins d'une minute détaillant les équipements passés entre les mains de nos experts. Ces focus hebdomadaires complètent les tests matériels du blog et présentent en image les dernières nouveautés. Vitrine de notre passion, les Shorts vous présentent également des reportages consacrés à nos magasins partout en France.

Nos journalistes vous donnent aussi rendez-vous pour les tests hebdomadaires.



Retrouvez toutes
nos émissions
sur YouTube



Votre matériel remboursé à 100% en cas de panne pendant 5 ans*

Souscrivez à notre Garantie Premium 5 ans, au plus tard dans les 90 jours de votre achat et bénéficiez ainsi de 5 années de tranquillité absolue.

Si votre matériel rencontre une panne avérée durant ses 5 premières années et que vous avez souscrit à une Garantie Premium 5 ans, celui-ci vous est repris et remboursé à 100% de sa valeur d'origine, en bons d'achat utilisables sur tout le catalogue Son-Vidéo.com, en ligne et dans l'un de nos magasins.



La solution
tranquillité



Remboursement
à 100%
en bon d'achat



Intervention
rapide
et simplifiée



Un numéro
de téléphone
dédié

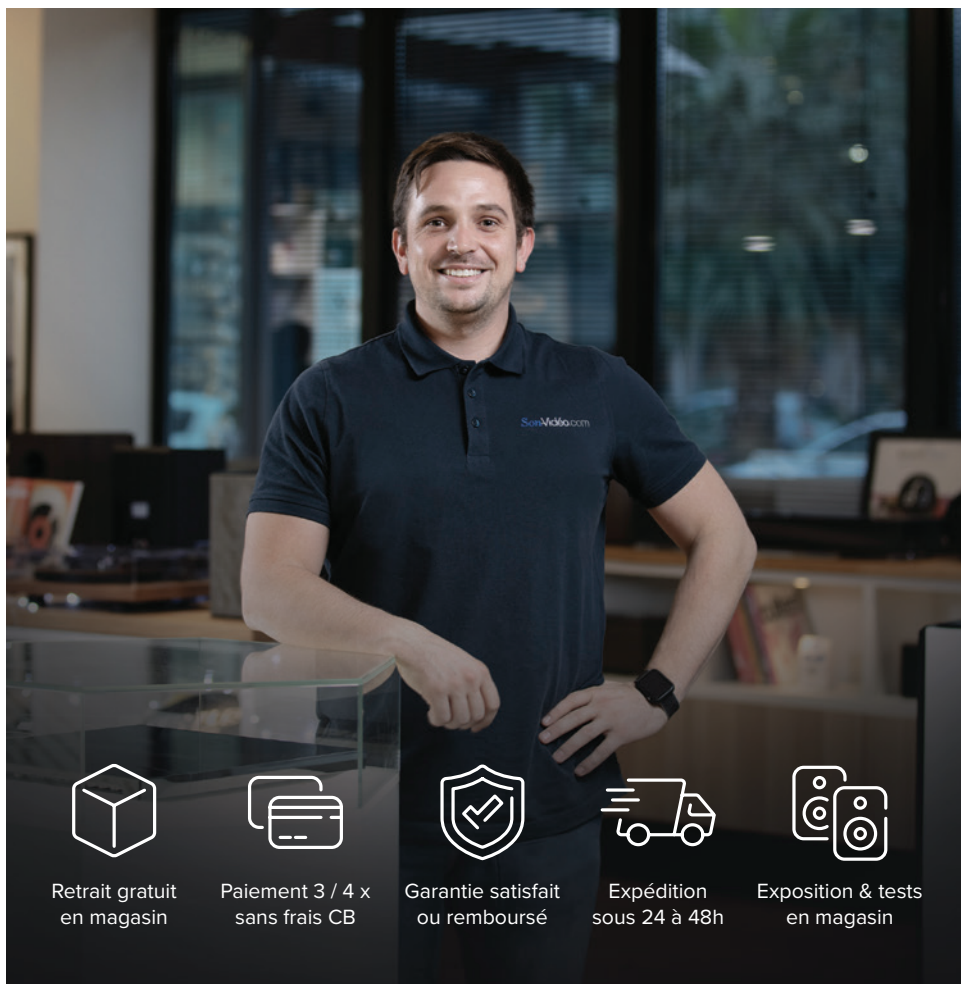


Une garantie
cessible



Les matériels défectueux repris dans le cadre de cette Garantie Premium 5 ans font l'objet d'une réparation et d'un reconditionnement pour leur donner une deuxième vie ou d'un recyclage soigneux en cas d'irréparabilité.

* Service proposé à partir de 39€



Retrait gratuit
en magasin



Paiement 3 / 4 x
sans frais CB



Garantie satisfait
ou remboursé



Expédition
sous 24 à 48h



Exposition & tests
en magasin

Vos avantages Son-Vidéo.com

Lorsque vous achetez chez Son-Vidéo.com, vous bénéficiez d'un conseil personnalisé, d'une offre très riche parmi les plus grandes marques, mais aussi de l'assistance à l'installation et d'un service après-vente irréprochable. La satisfaction client est notre priorité. Tous nos collaborateurs et conseillers experts y sont farouchement attachés. C'est l'esprit Son-Vidéo.com !

Des experts passionnés à votre écoute !

☎ 01 55 09 13 30 du lundi au samedi de 9h à 19h



Le meilleur de la hi-fi et du home-cinéma près de chez vous

Antibes, Avignon, Bordeaux, Clermont-Ferrand, Grenoble, Lille,
Lyon, Marseille, Metz, Montpellier, Nantes, Paris 7, Paris 8, Paris Est,
Saint-Germain-en-Laye, Strasbourg, Toulouse

Son-Vidéo.com

LEADER FRANÇAIS DE LA HI-FI
ET DU HOME-CINÉMA

WWW.SON-VIDEO.COM

